

Utbudet av arbetskraft – den svenska modellen

Lars Calmfors

Ekonomiska rådets möte

12 november Stockholm

Disposition

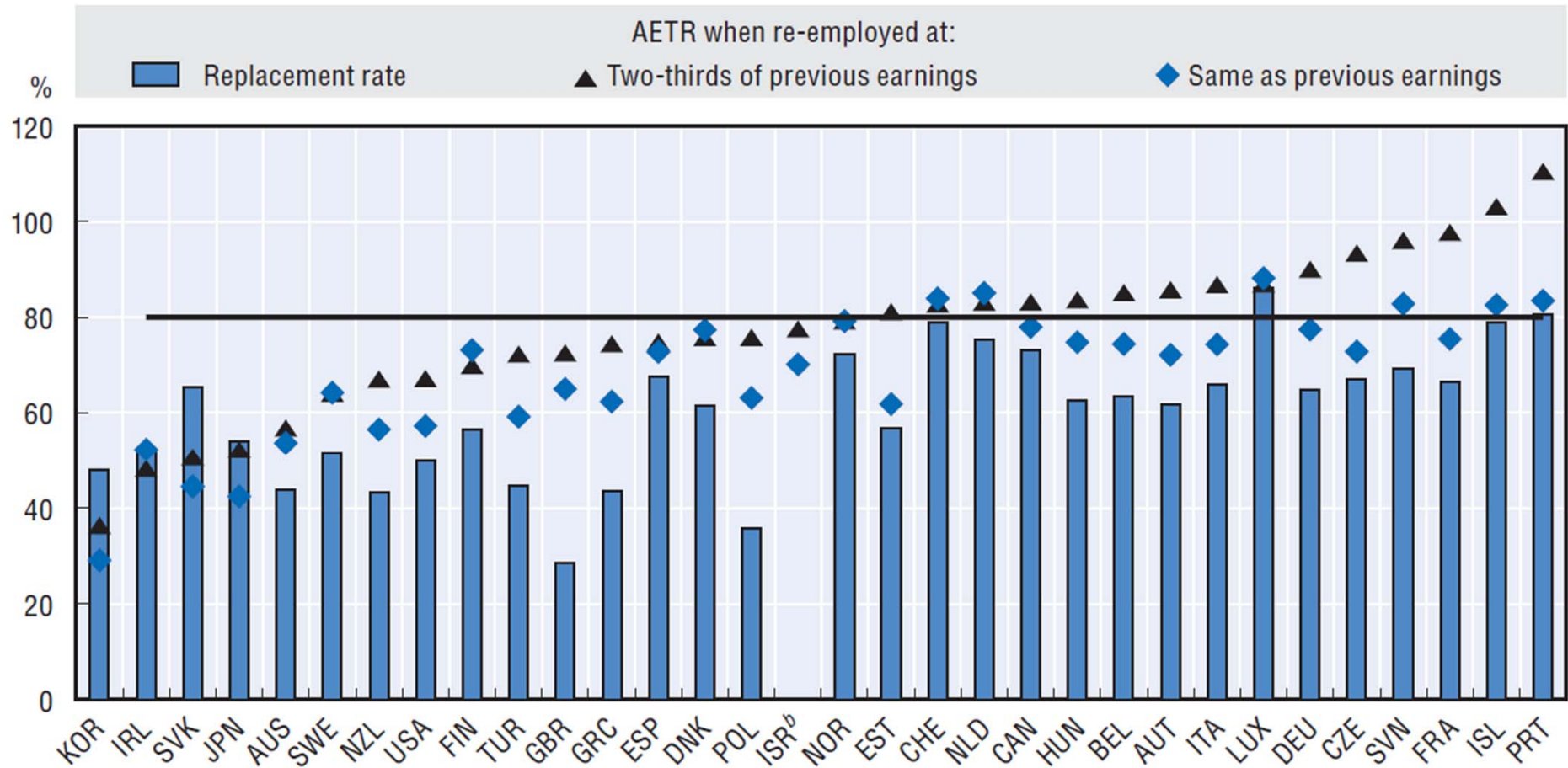
1. Kommentarer på PM
2. Varför är hög sysselsättning ett mål?
3. Effekterna av de svenska arbetsmarknadsreformerna
4. Försämrad matchningseffektivitet?

Intressanta observationer i PM:t

- Högre sysselsättningsgrad i Sverige
- Stor skillnad i sysselsättningsgraden för äldre
- Små skillnader för högutbildade
- Stora skillnader för utbildade på grundskole- och mellannivå – brister i det finska skolsystemet???
- Lägre tröskeffekter i Finland – särskilt tidigare
- Inga sysselsättningseffekter av lägre arbetsgivaravgifter enligt finska studier
- Stor säsongvariation i arbetslösheten för unga i båda länderna

Figure 1.23. Incentives to re-enter employment: the transition from unemployment benefits to work, 2009

Average effective tax rate (AETR) and net replacement rate for an average wage (AW) worker^a



Analyser som saknas i PM:t

- Lönebildning
- Långtidsarbetslöshet
- Matchningen på arbetsmarknaden

Varför är hög sysselsättning ett mål?

Finansiera offentliga utgifter/välfärden

- Indikatorer
 - arbetade timmar per person i befolkningen
 - personer försörjda av olika sociala ersättnings-system
- Medel
 - icke självfinansierade skattesänkningar kan inte användas

Arbete ett mål i sig

- Indikatorer
 - sysselsättning
 - arbetslöshet
 - långtidsarbetslöshet
- Medel
 - icke självfinansierade skattesänkningar kan användas

Effekter av det svenska jobbskatteavdraget

- Svårt utvärdera eftersom alla fått del av det
- Förhöjt (dubbelt) jobbskatteavdrag för personer över 65 år 2007 (men samtidigt sänkta arbetsgivaravgifter)
- Lisa Laun – Ifau-studie 2012
- Sysselsättningselasticitet: 0,25 – 0,7 (ökning av sysselsättningen med 1,5 procentenheter)
- Självfinansieringsgrad: 13 – 70 procent
- Effekterna av det generella jobbskatteavdraget överskattas förmodligen
 - lättare stanna kvar i arbete än få nytt arbete
 - potentiella undanträngningseffekter på yngre

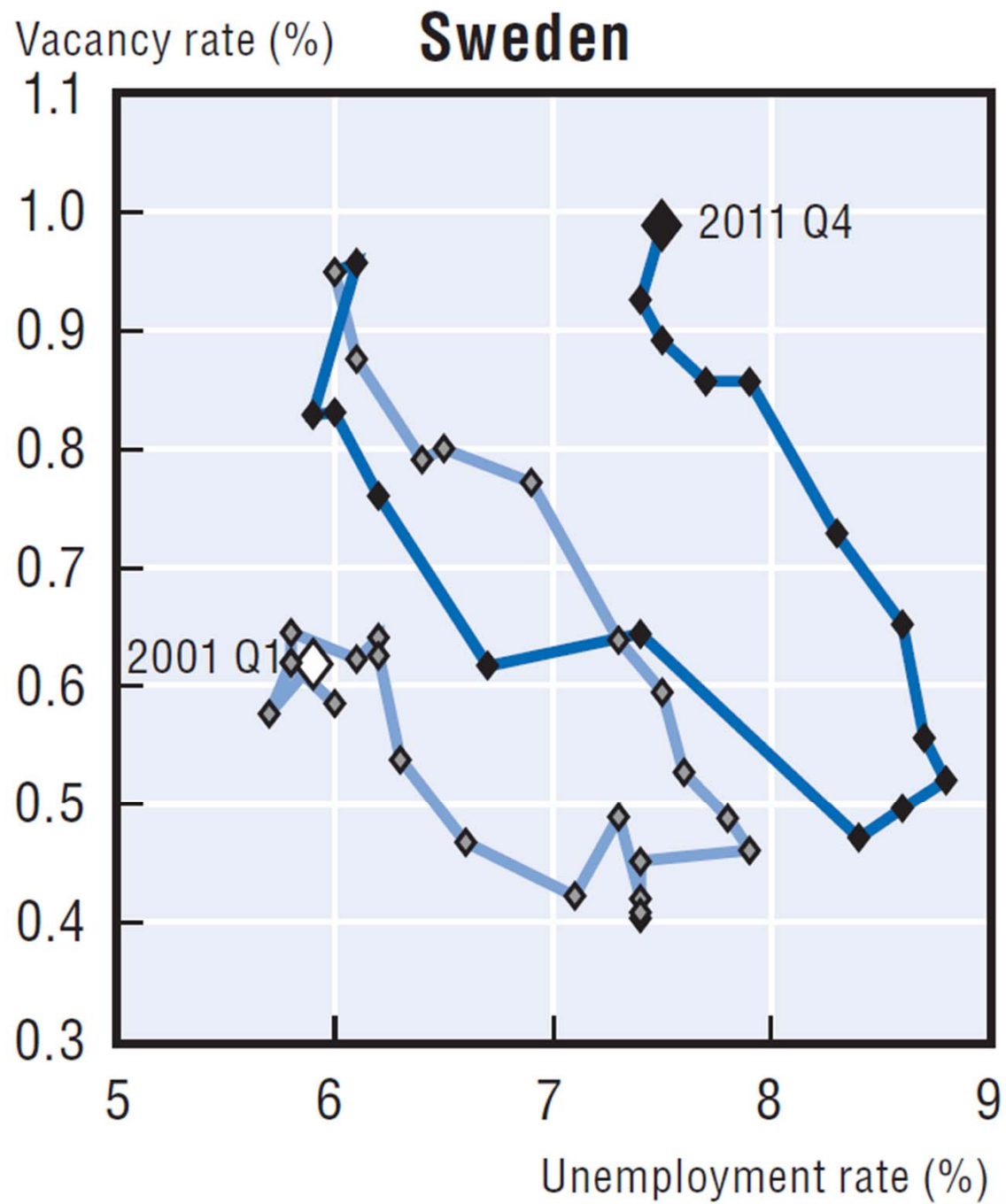
Hur verkar jobbskatteavdraget?

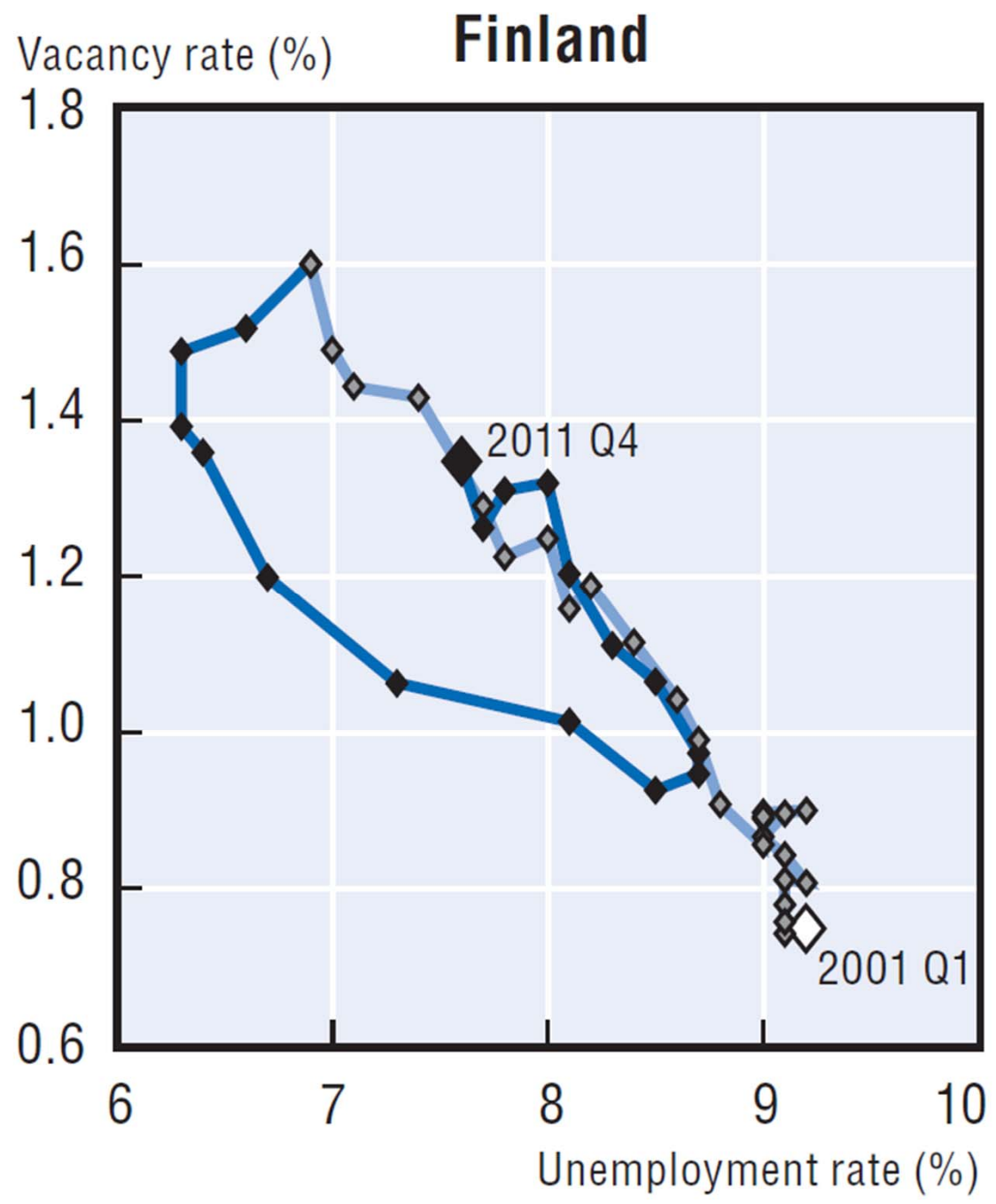
- Sökintensitet
- Tillbakahållande effekt på lönerna
 - större arbetskraftsutbud
 - mindre behov av hög lön före skatt
 - större inkomstförlust för medlemmarna om facket förhandlar fram löner som leder till arbetslöshet
- Benmarker-Calmfors-Larsson
 - effekt via *net replacement rate* (ersättningsgrad efter skatt)
 - betydande tillbakahållande effekt på lönerna

Table 4a Estimated wage equations. IV estimations (2 SLS). Reform variables instrumented by reform variables based on estimated Mincer wages. Dependent variable: dlnW. 2006-2009

	(1)	(2)	(3)	(4)	(5)	(6)	(7)	(8)	(9)
Inflation				.843*** (.048)	.745*** (.031)	.736*** (.031)	.743*** (.032)	.761*** (.031)	.675*** (.042)
Change in replacement rate	.107*** (.010)		.201*** (.020)	.215*** (.024)	.246*** (.019)	.241*** (.019)	.241*** (.019)	.239*** (.019)	.181*** (.019)
Change in progressivity		-.330*** (.064)	-.401*** (.074)	.442*** (.126)	.540*** (.155)	.485*** (.155)	.504*** (.161)	.494*** (.160)	.429*** (.155)
Unemployment dummy					.003*** (.001)	.003*** (.001)	.003*** (.001)	.003*** (.001)	.007*** (.001)
Durate					-.002*** (.001)	-.002*** (.001)	-.002*** (.001)	-.002*** (.001)	-.003*** (.000)
Male				.000 (.001)	.001 (.000)	.001 (.000)	.001 (.000)	.001* (.000)	-.002*** (.001)
Age				-.001*** (.000)	-.001*** (.000)	-.002*** (.000)	-.002*** (.000)	-.002*** (.000)	-.004*** (.000)
Age squared						.000*** (.000)	.000*** (.000)	.000*** (.000)	.000*** (.000)
Payroll dummy 2007							-.001 (.002)		
Payroll dummy 2009							.004** (.002)		
Controls				Yes	Yes	Yes	Yes	Yes	Yes
Entrepreneurs excluded								Yes	
Full-time employed									Yes
N	426 819	426 819	426 819	426 816	426 816	426 816	426 816	417 633	319 510

Notes: Where indicated, the controls comprise educational level, region of birth, civil status and education type. The constant is not reported. Robust standard errors are reported within parenthesis. ***: significant at the 1 per cent level; **: significant at the 5 per cent level; *: significant at the 10 per cent level.



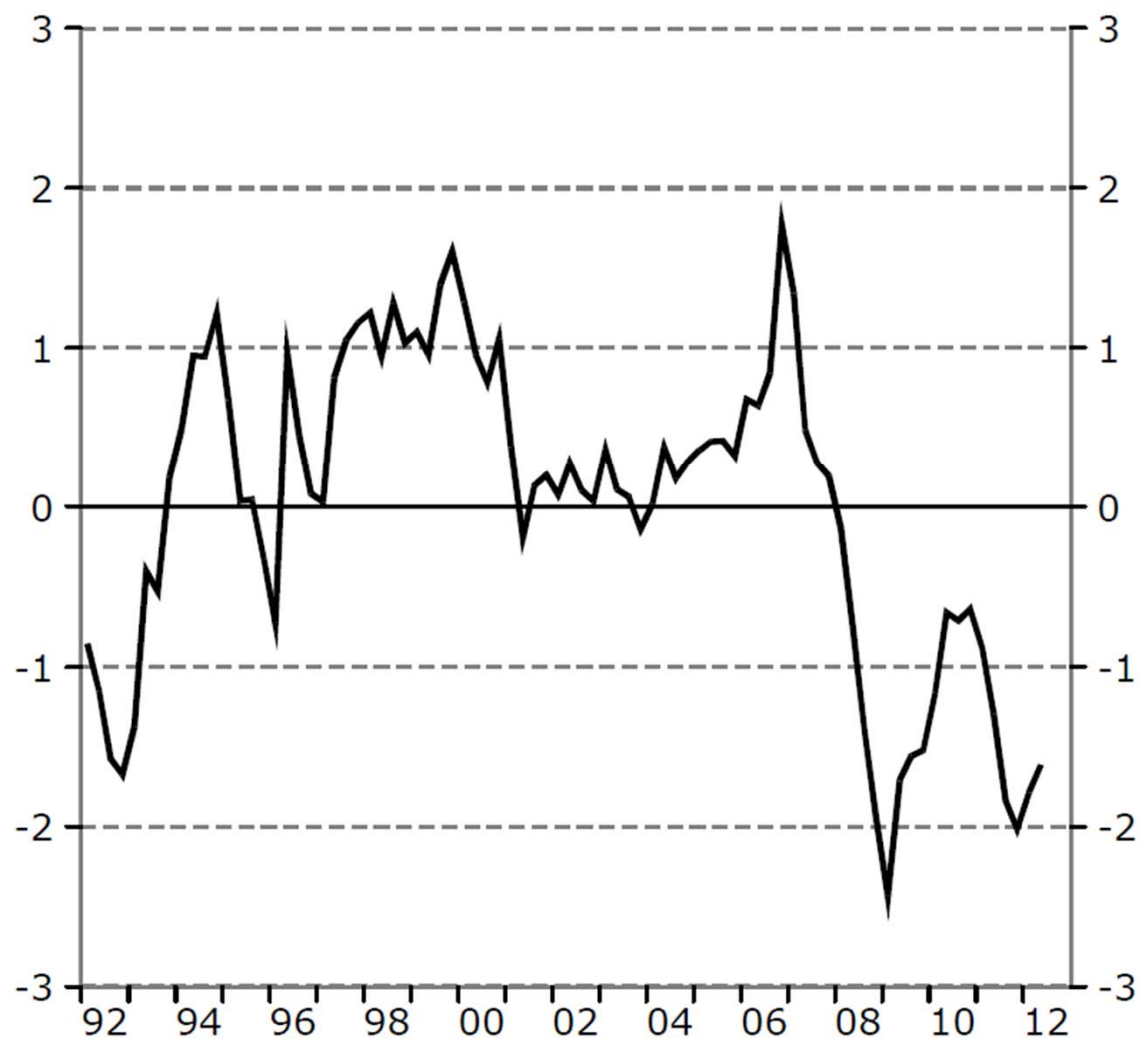


Möjliga orsaker till förskjutningen av den svenska Beveridgekurvan

- Högre separationssannolikhet – nej
- Lägre matchningseffektivitet – ja
 - större yrkesmässiga obalanser
 - högre långtidsarbetslöshet
 - andelen svårplacerade inskrivna vid Arbetsförmedlingen har ökat
 - men de arbetslösas sökintensitet har ökat (lägre effektiv ersättningsgrad, mer betoning av jobbsökande/förmedlingsinsatser)
- Problematiskt att matchningseffektiviteten tycks ha minskat trots arbetsmarknadspolitikens inriktning på att öka den
- Dåligt fungerande utbildning/integration?

Diagram 127 Matchningseffektivitet

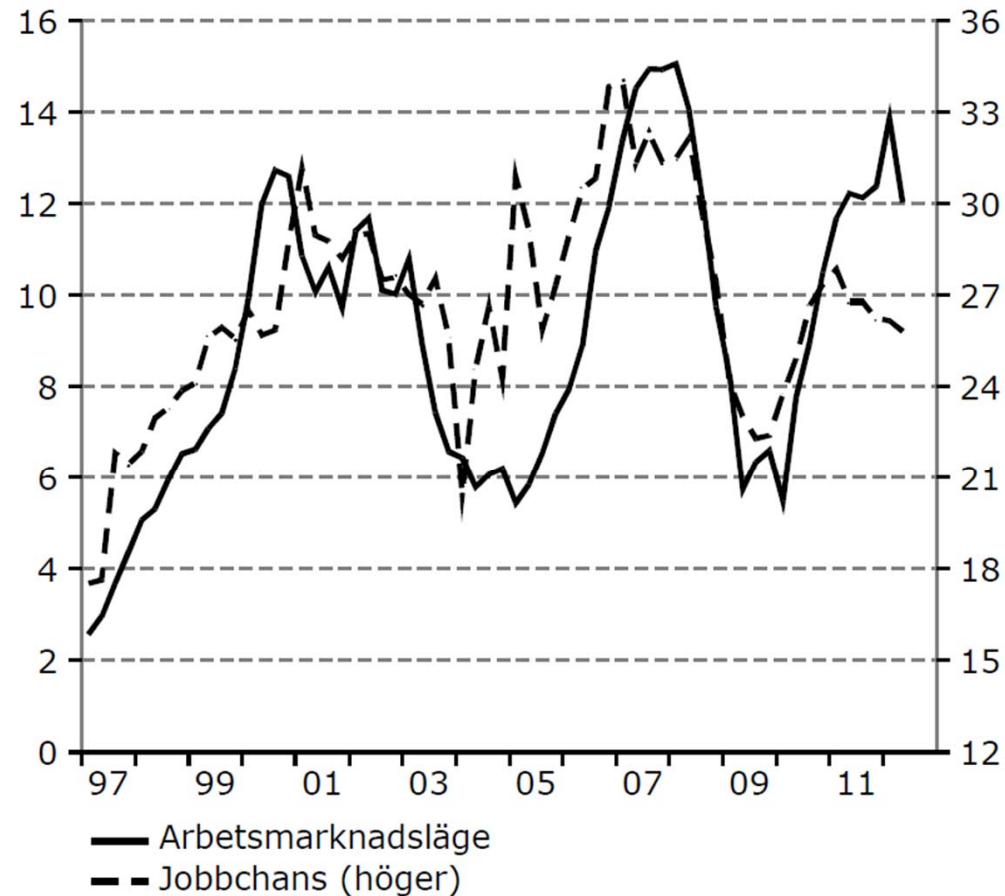
Standardiserad avvikelse från medelvärde
1992kv1–2012kv2, kvartalsvärden



Källa: Konjunkturinstitutet.

Diagram 106 Arbetsmarknadsläge och jobbchans, 1997–2012

Procent, säsongrensade kvartalsvärden

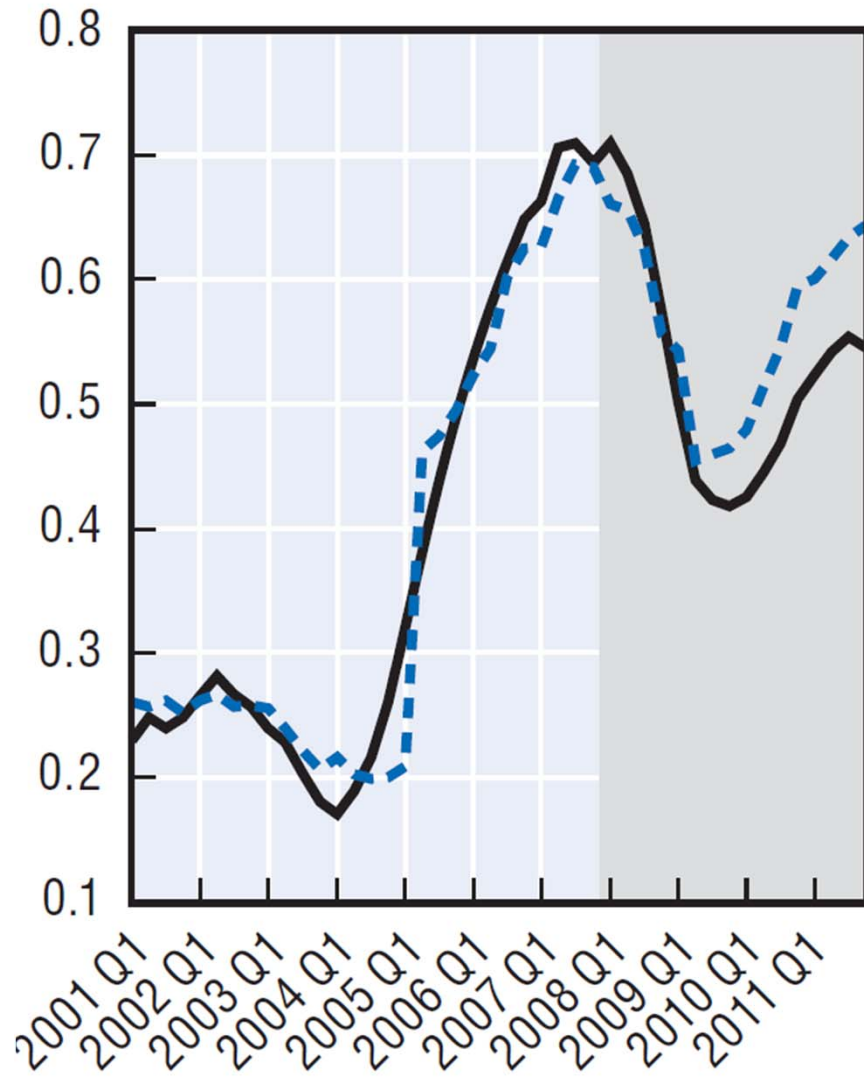


Anm. Jobbchansen är länkad av Konjunkturinstitutet 1997:1–2005:2.

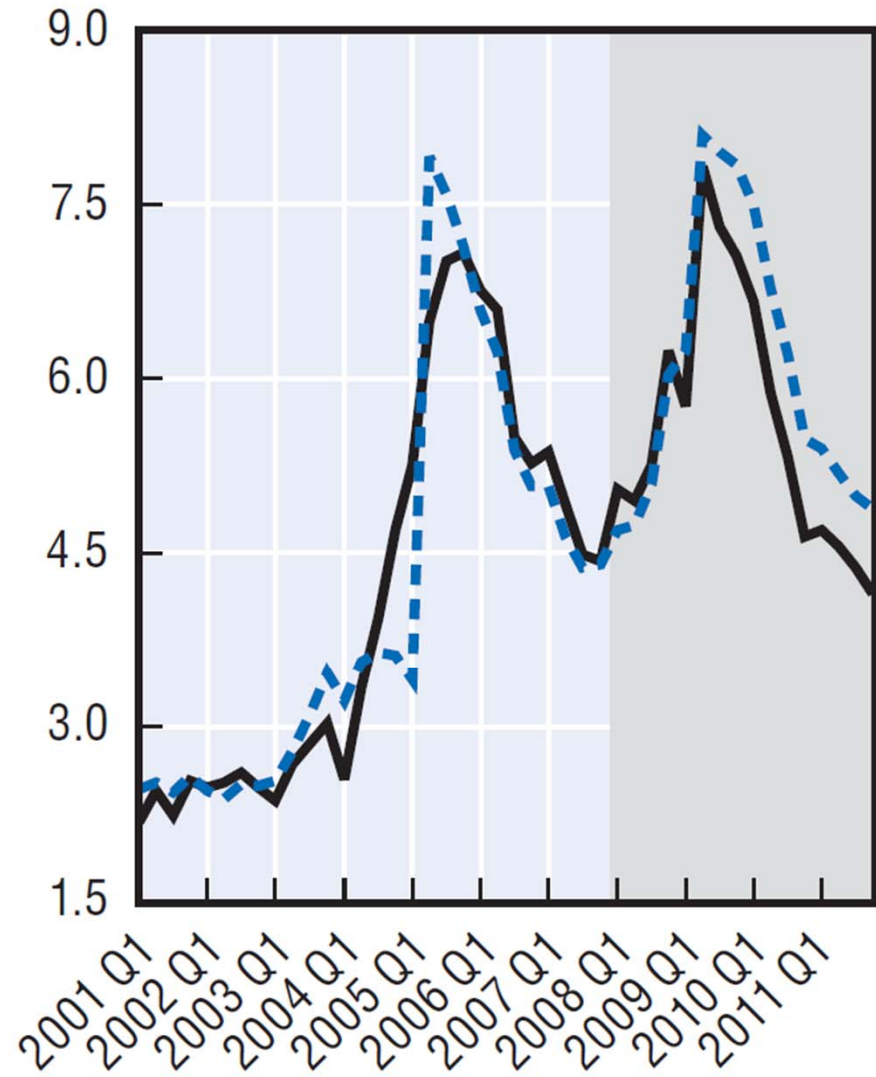
Källor: Arbetsförmedlingen, SCB och Konjunkturinstitutet.

Sweden

A. Job-finding rate

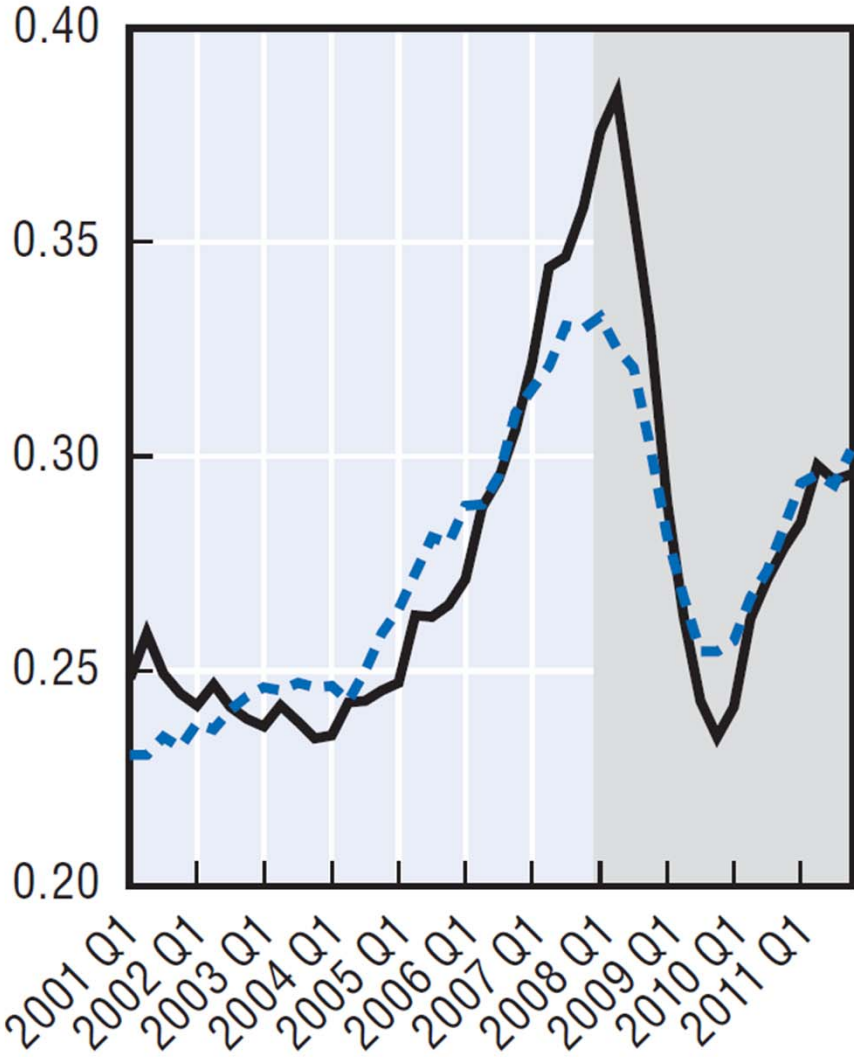


B. Job-filling rate



Finland

A. Job-finding rate



B. Job-filling rate

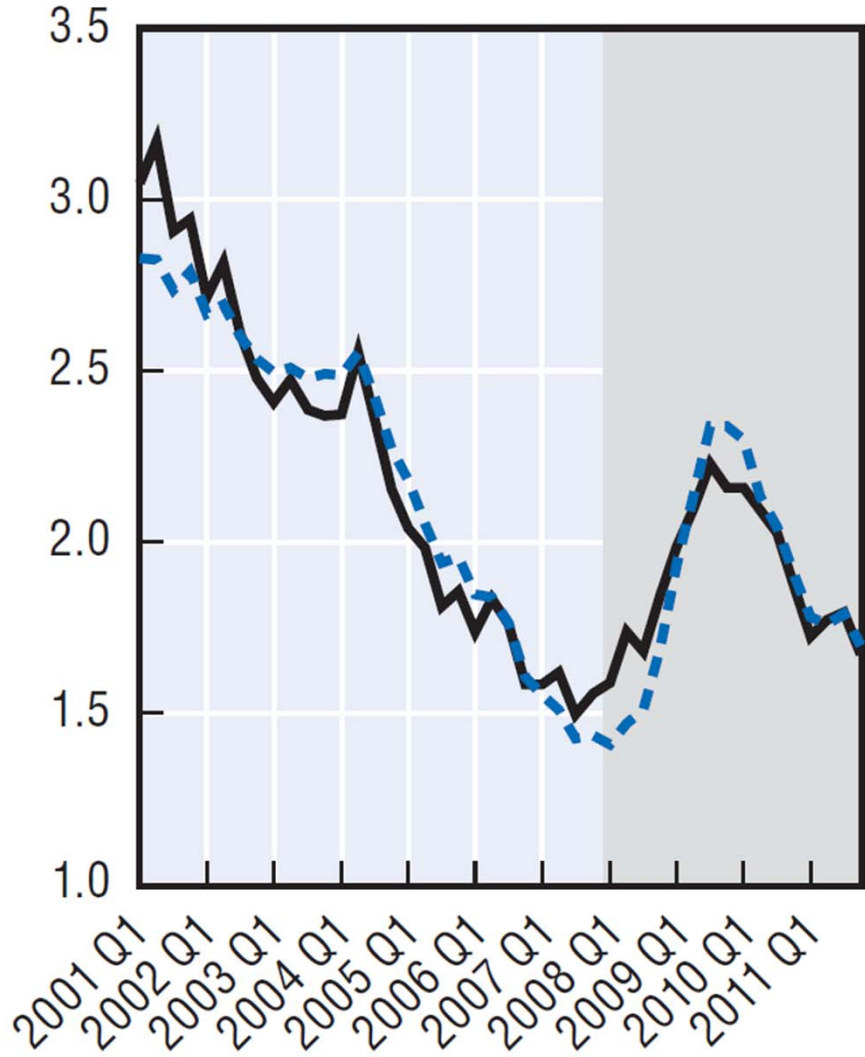
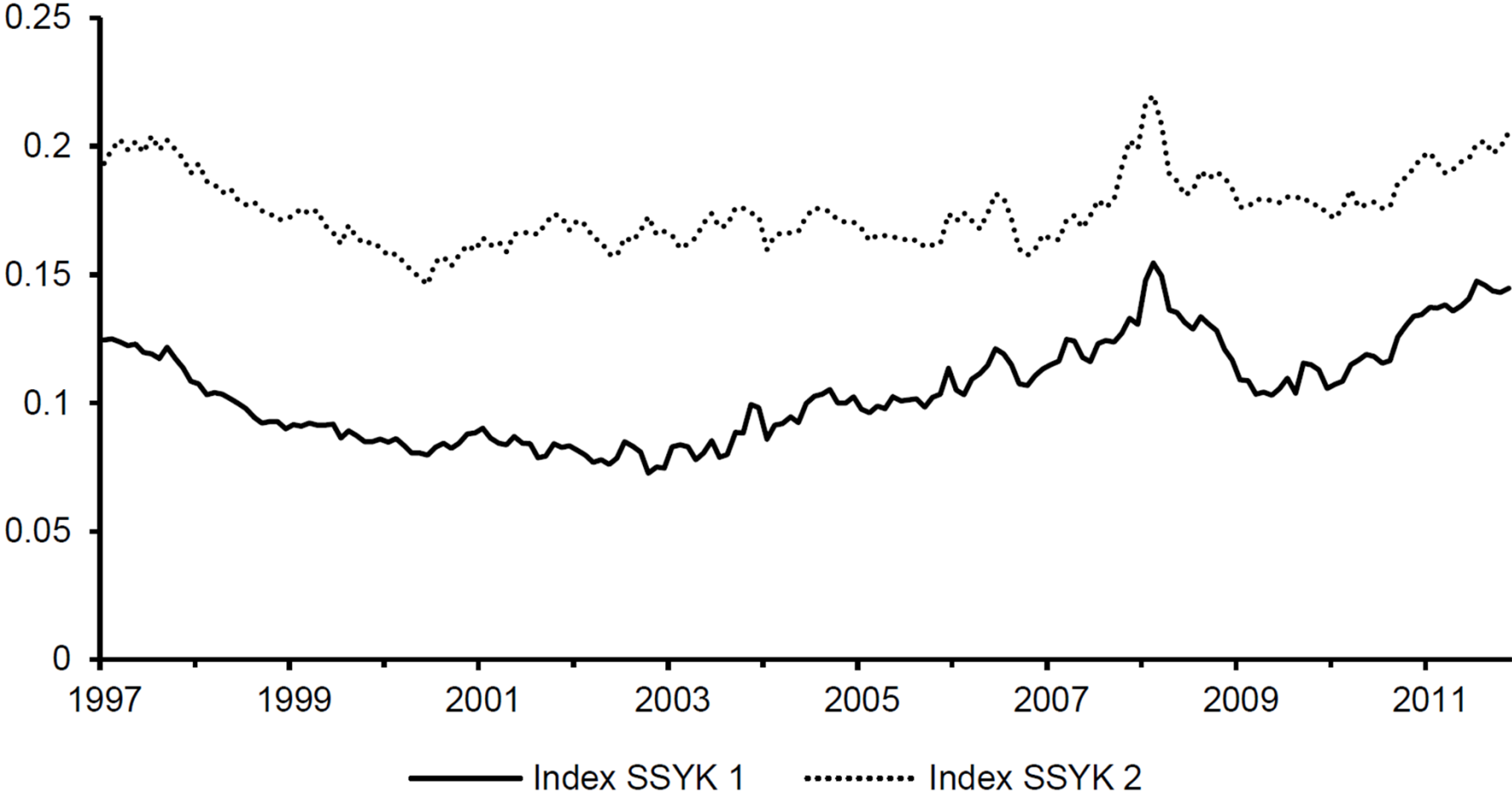


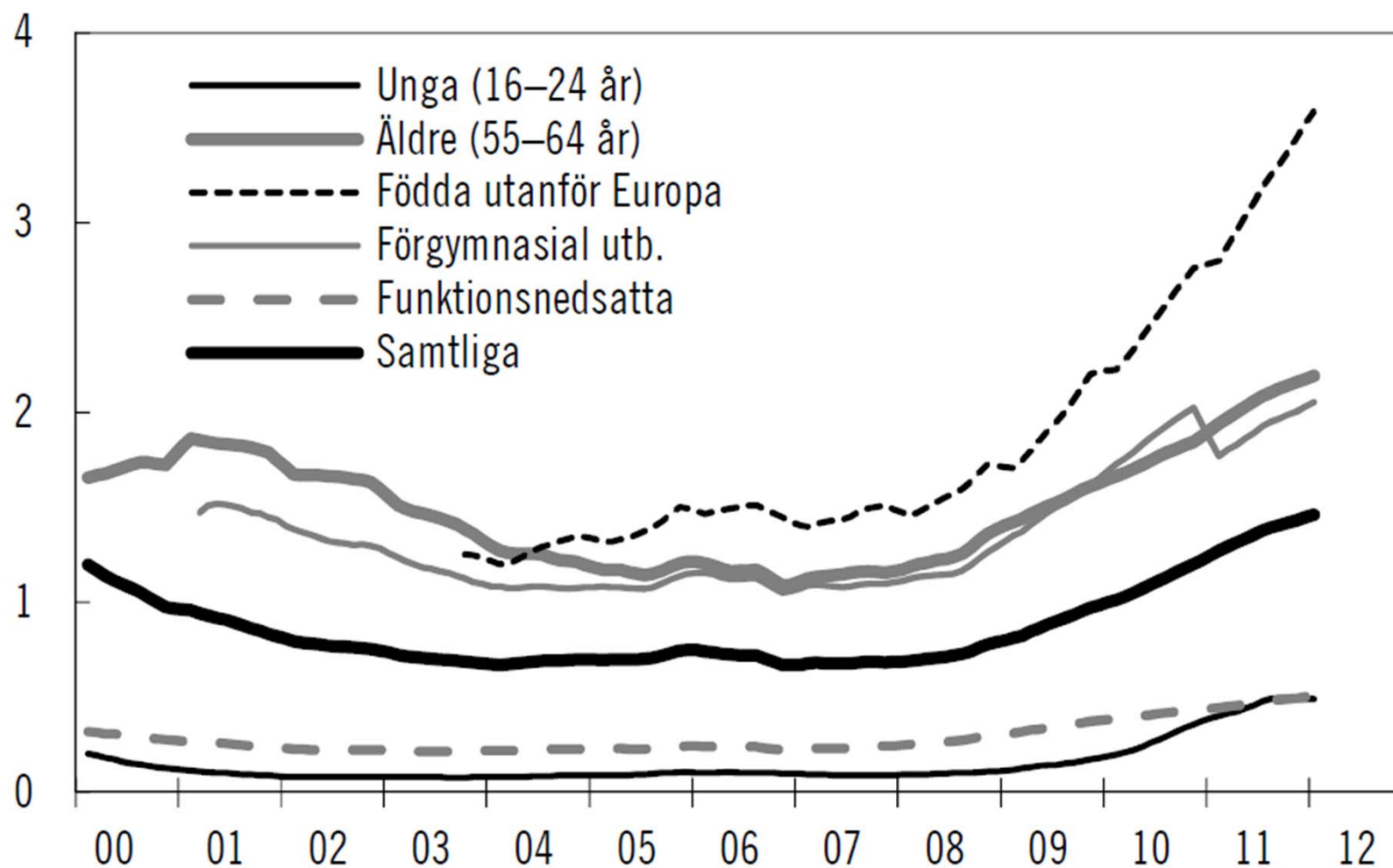
Figure 9 Occupational mismatch index



Note: The figure shows the share of matches lost due do mismatch.

Diagram 5.11 Arbetslösa med långa inskrivningstider vid Arbetsförmedlingen, fördelat på olika grupper

Procent av befolkningen i respektive grupp

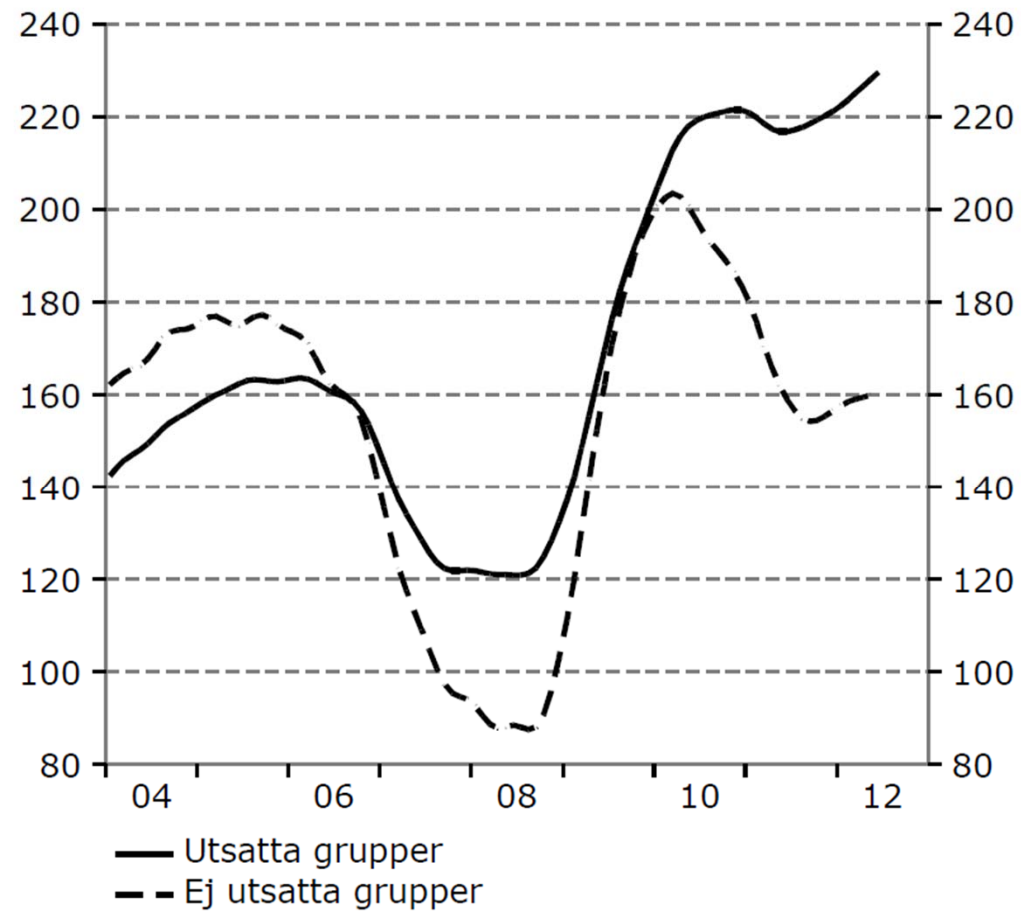


Andel långtidsarbetslösa (mer än 12 månader)
i procent av total arbetslöshet

	2007	2008	2009	2010	2011
Finland	23,0	18,2	16,6	23,6	22,6
Sverige	13,0	12,4	13,1	18,1	19,3

Diagram 112 Inskrivna vid Arbetsförmedlingen

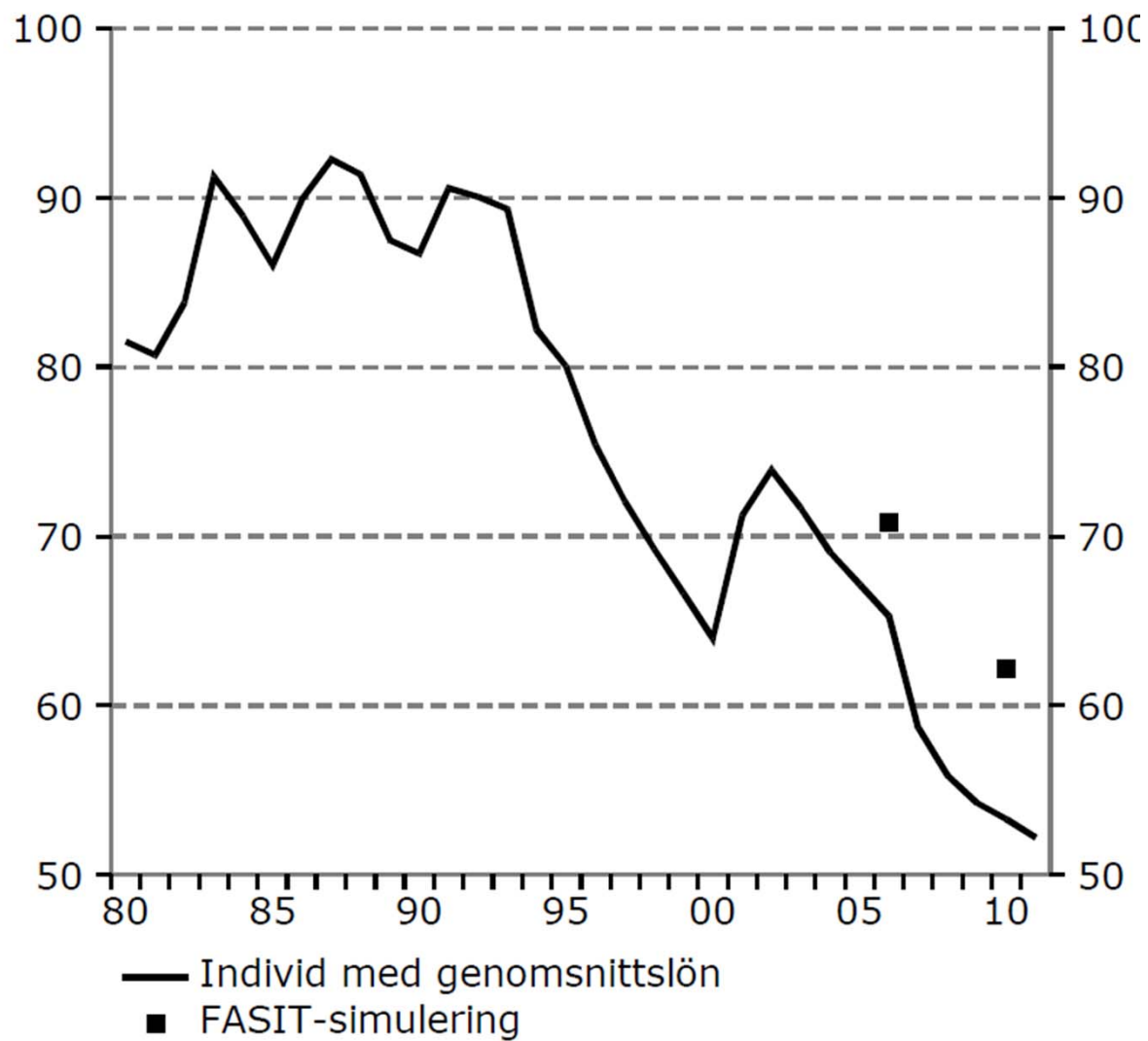
Tusental



Anm. Med utsatta grupper avses förgymnasialt utbildade, äldre 55–64 år, utomeuropeiskt födda och personer med funktionsnedsättning.

Källa: Arbetsförmedlingen.

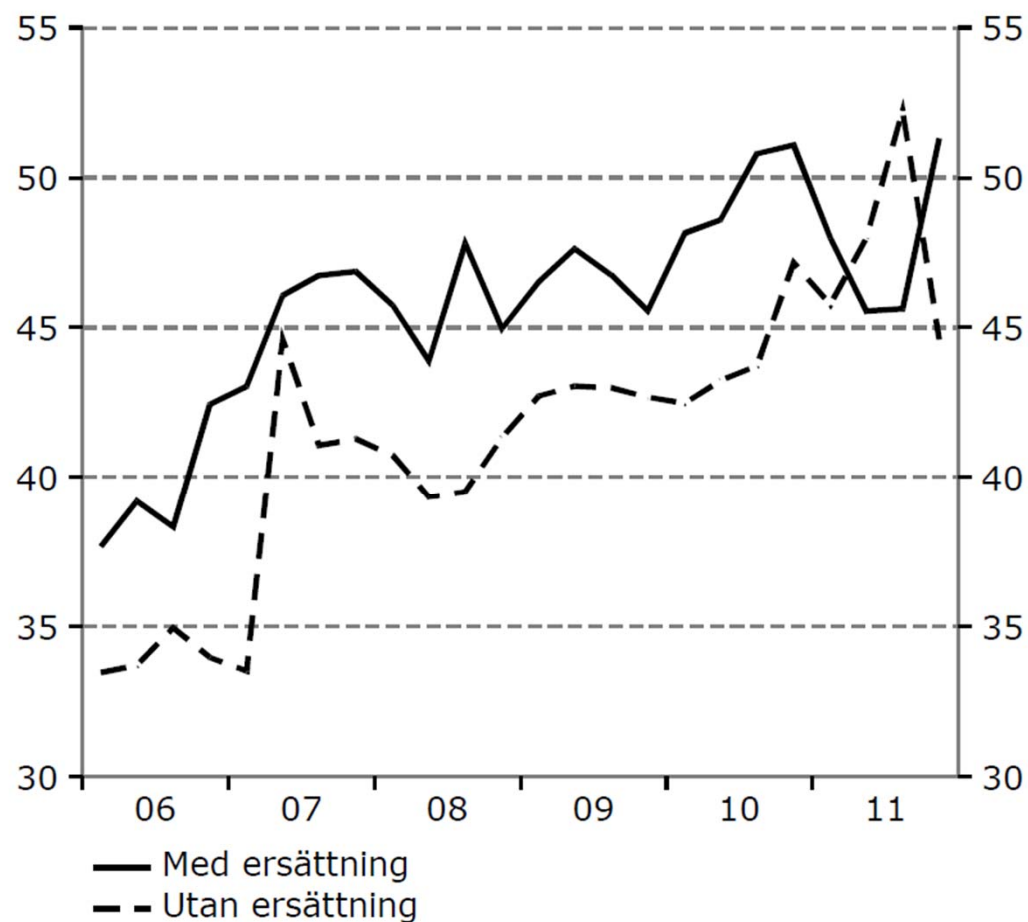
Diagram 116 Effektiv ersättningsgrad
Procent



Källa: Konjunkturinstitutet.

Diagram 115 Andel som sökt mer än 6 jobb per månad

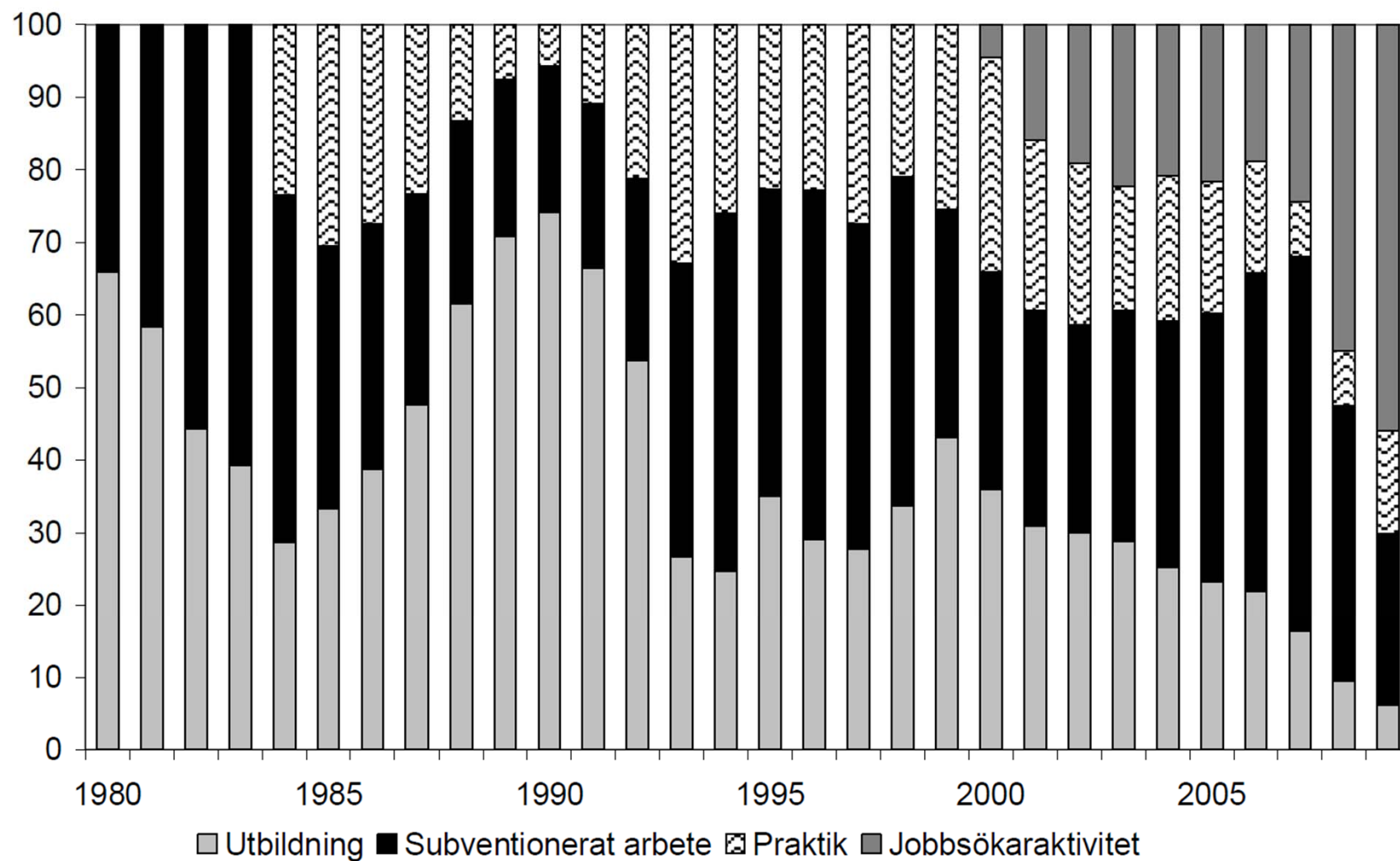
Procent, säsongrensade kvartalsvärden



Anm. Med eller utan ersättning avser om man är berättigad till arbetslöshetsersättning eller inte.

Källor: Arbetsförmedlingen och Konjunkturinstitutet.

Figur 8.3 Sammansättningen av åtgärder inom de konjunkturberoende programmen, procent



Anm: Nystartsjobben och deltagare i Fas 3 i jobb- och utvecklingsgarantin ingår i subventionerat arbete. Personlig coaching för korttidsarbetslösa ingår inte i jobsökaraktiviteterna.

Källa: Arbetsförmedlingen.