

# Hur bör sysselsättningspolitiken föras?

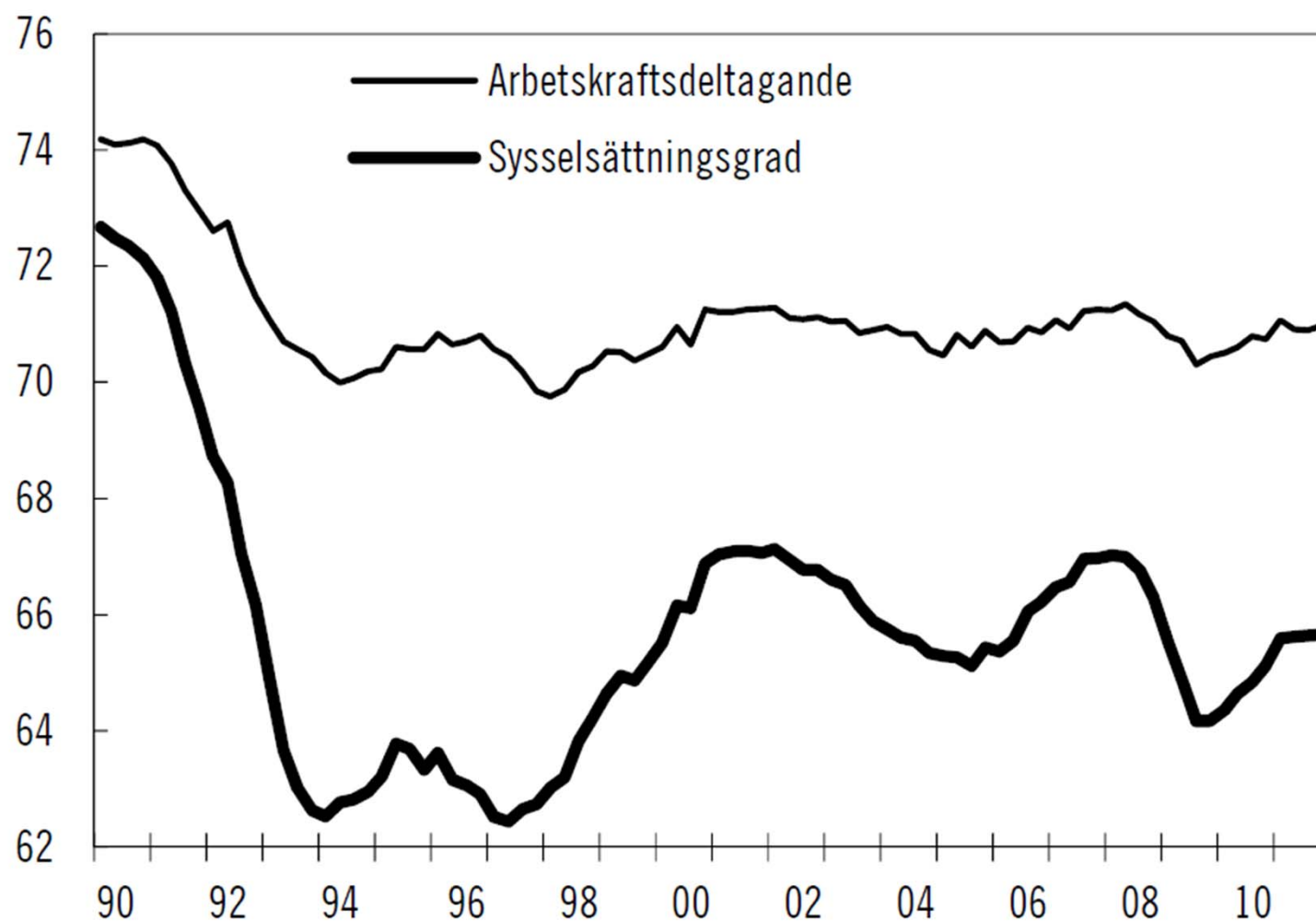
Lars Calmfors

Jusek

7/5-2012

## Diagram 5.2 Arbetskraftsdeltagande och sysselsättningsgrad

Procent av befolkningen

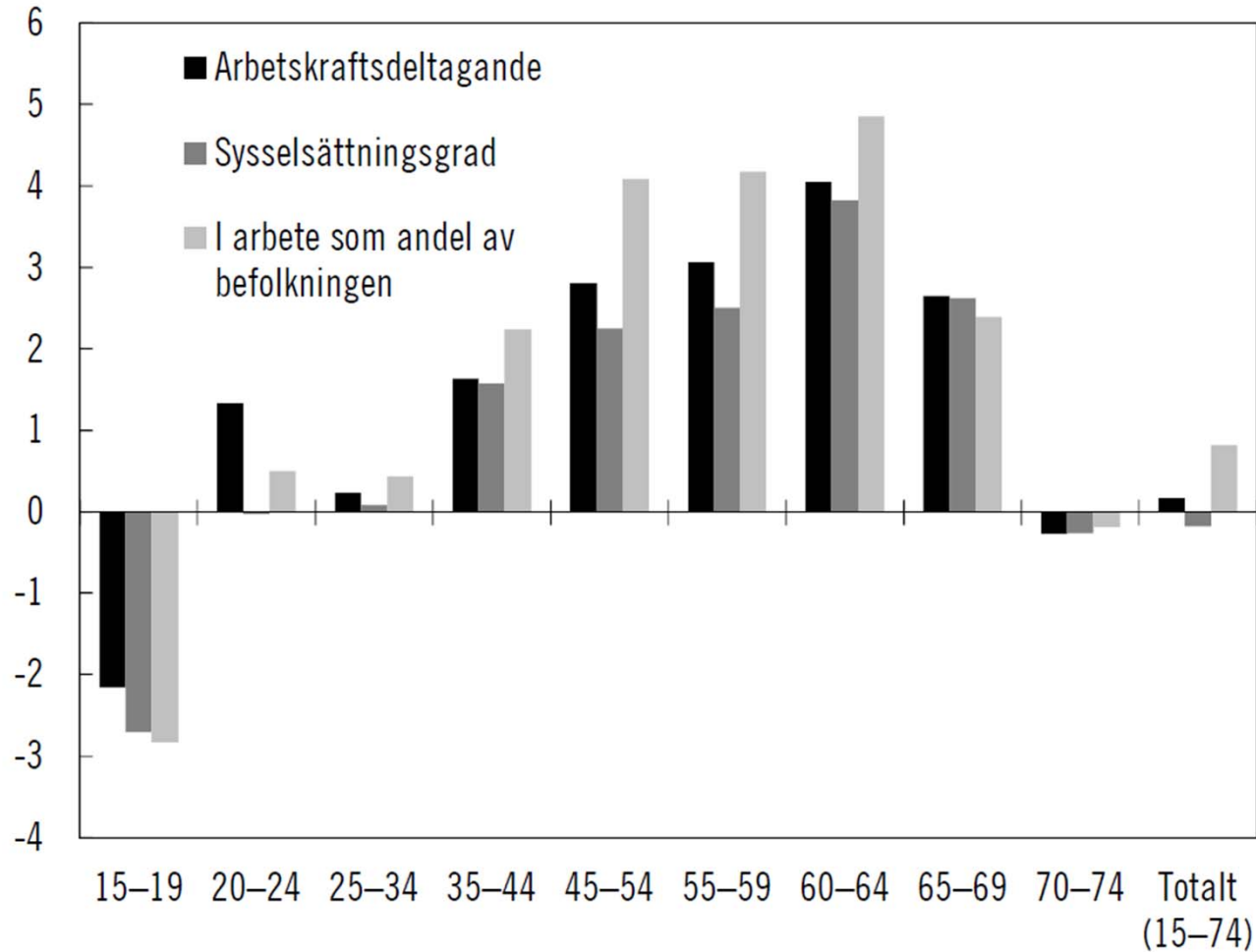


Anm.: Säsongrensad data. Länkad data från Statistiska centralbyrån (2001–2005) och Konjunkturinstitutet (1990–2000).

Källor: Statistiska centralbyrån och Konjunkturinstitutet.

## Diagram 5.4 Förändring av arbetskraftsdeltagande, sysselsättningsgrad och personer i arbete som andel av befolkningen, från 2006 till 2011, för olika åldersgrupper

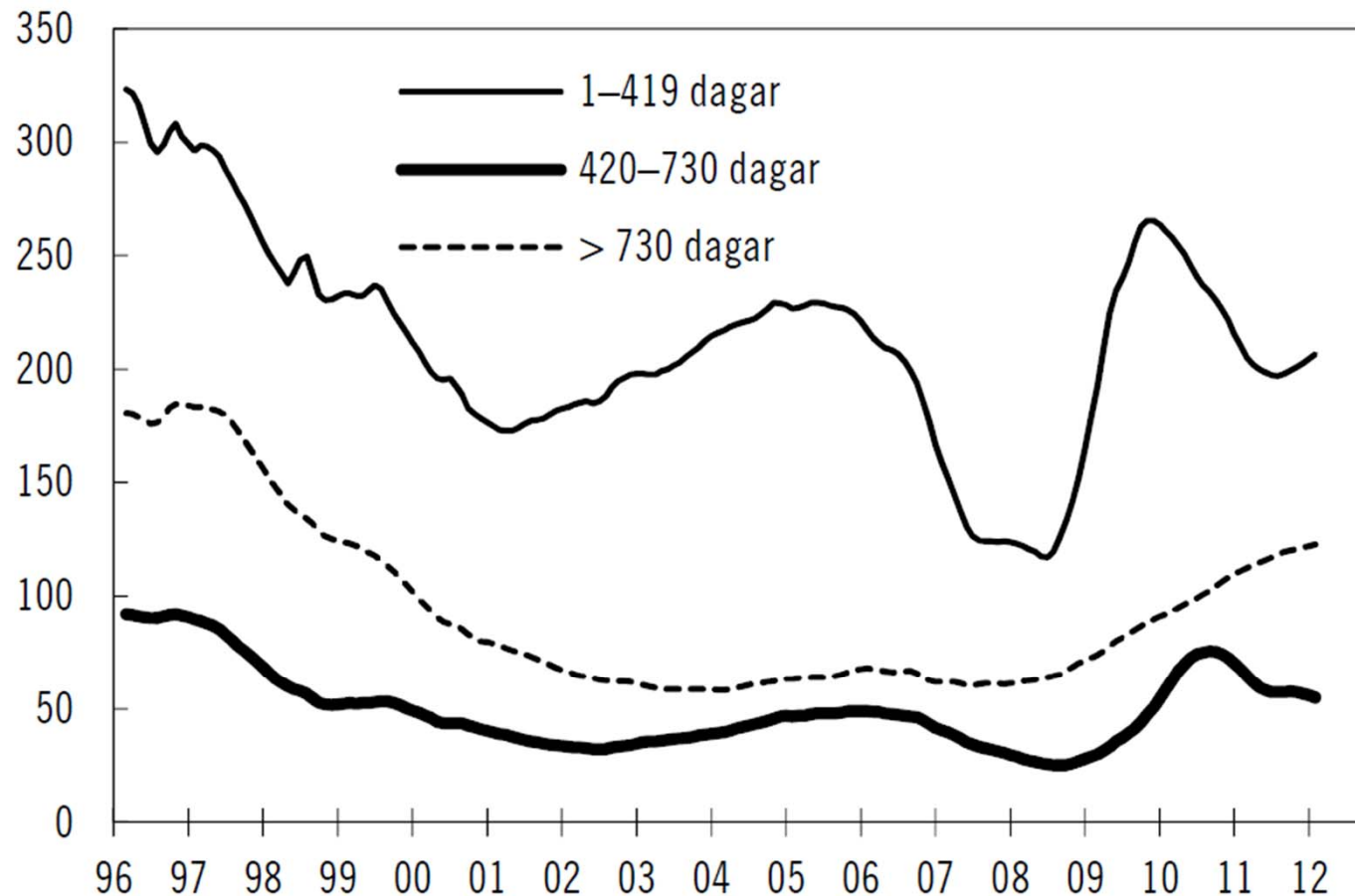
Procentenheter



Källa: Statistiska centralbyrån.

## Diagram 5.6 Arbetslösa fördelat efter inskrivningstid vid Arbetsförmedlingen

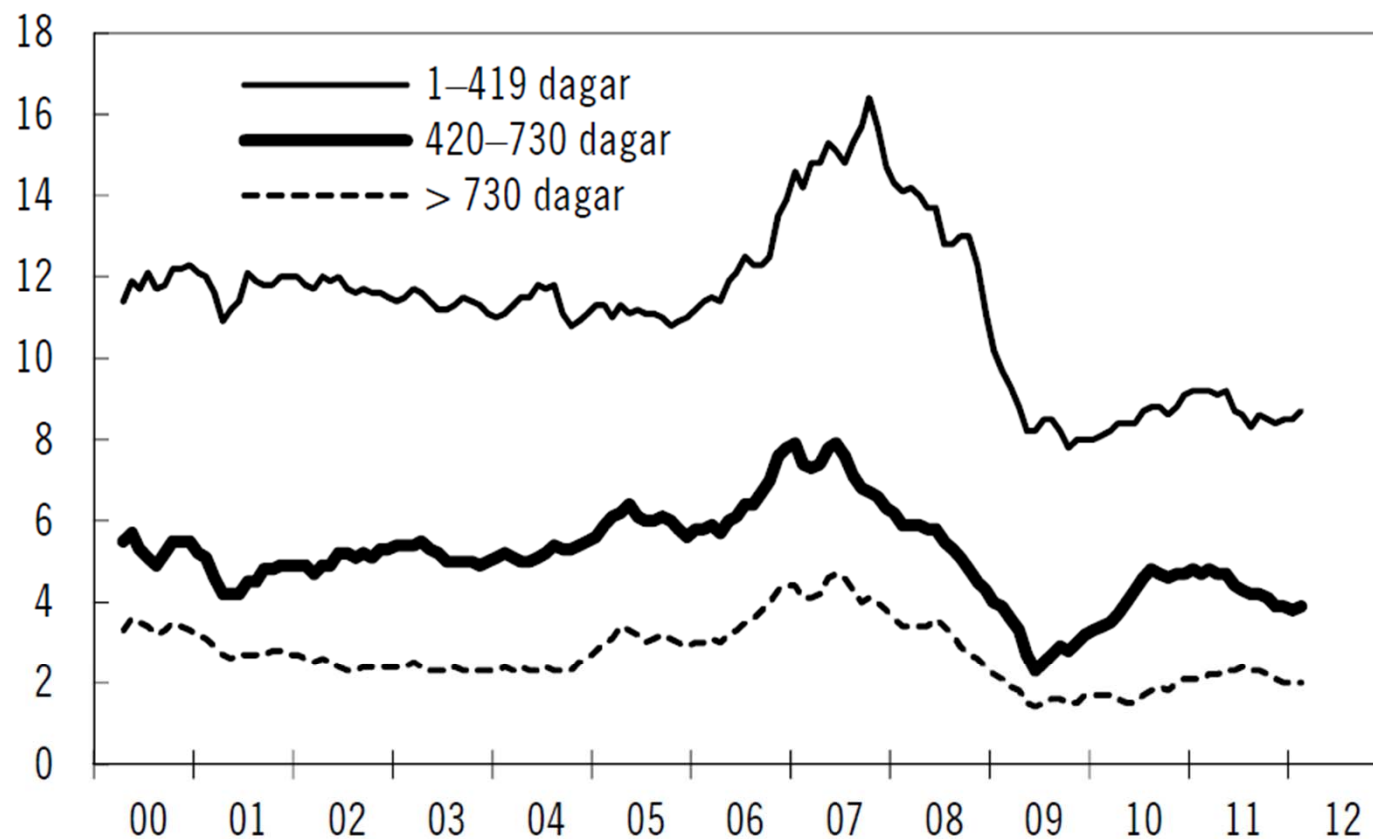
Tusental



Anm.: Arbetslösa avser vid Arbetsförmedlingen inskrivna arbetslösa och deltagare i arbetsmarknadspolitiska program med aktivitetsstöd. Inskrivningstid mätt i dagar. Avser åldersgruppen 16–64 år. Säsongrensad data, tre månaders glidande medelvärde. Källa: Arbetsförmedlingen.

## Diagram 5.7 Jobbchanser fördelat efter inskrivningstid vid Arbetsförmedlingen

Procent

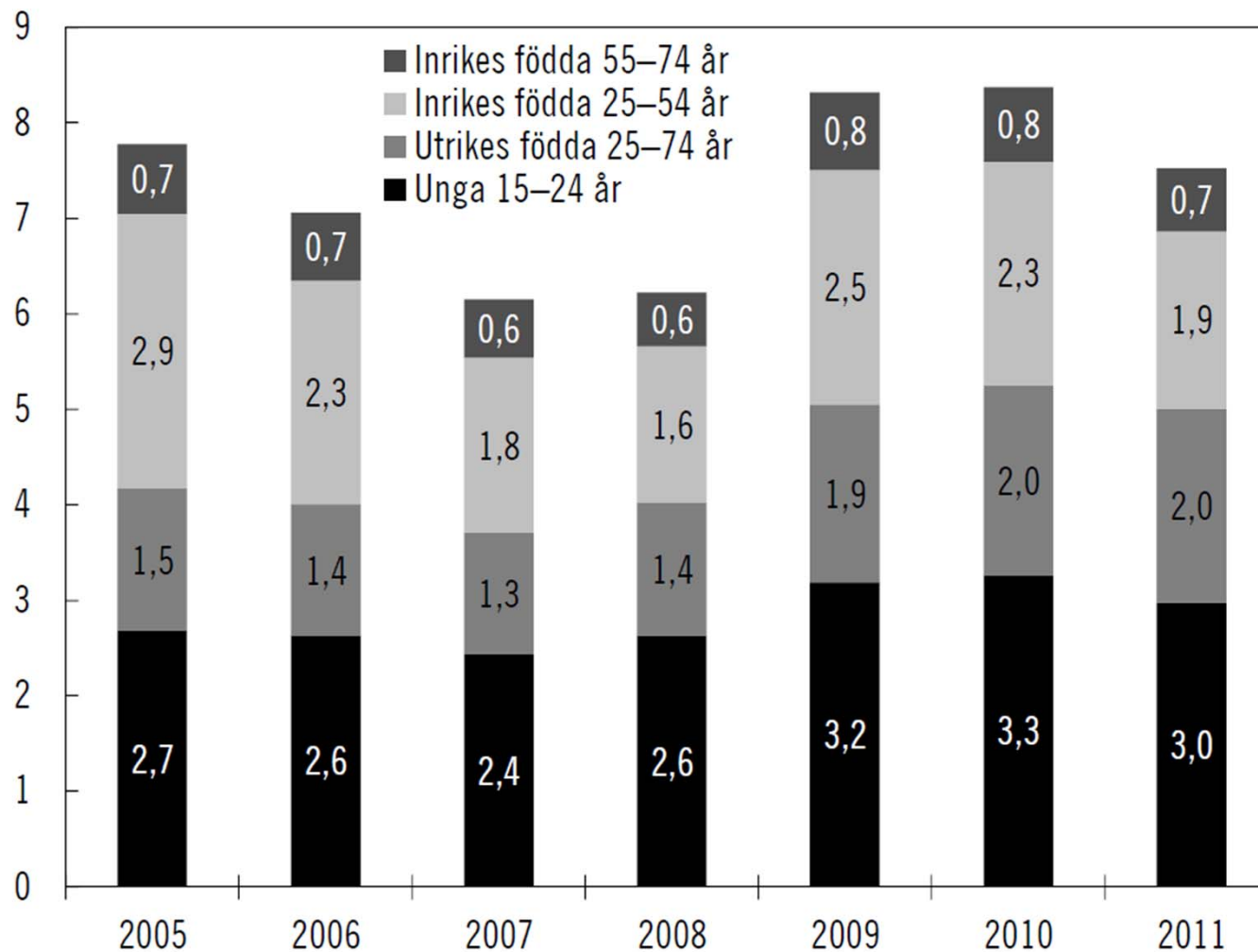


Anm.: Diagrammet visar antalet personer som har fått ett osubventionerat arbete aktuell månad som andel av antalet kvarstående arbetslösa och deltagare i program med aktivitetsstöd närmast föregående månad. Avser åldersgruppen 16–64 år. Säsongrensad data, tre månaders glidande medelvärde.

Källa: Arbetsförmedlingen.

## Diagram 3.8 Arbetslöshetens sammansättning

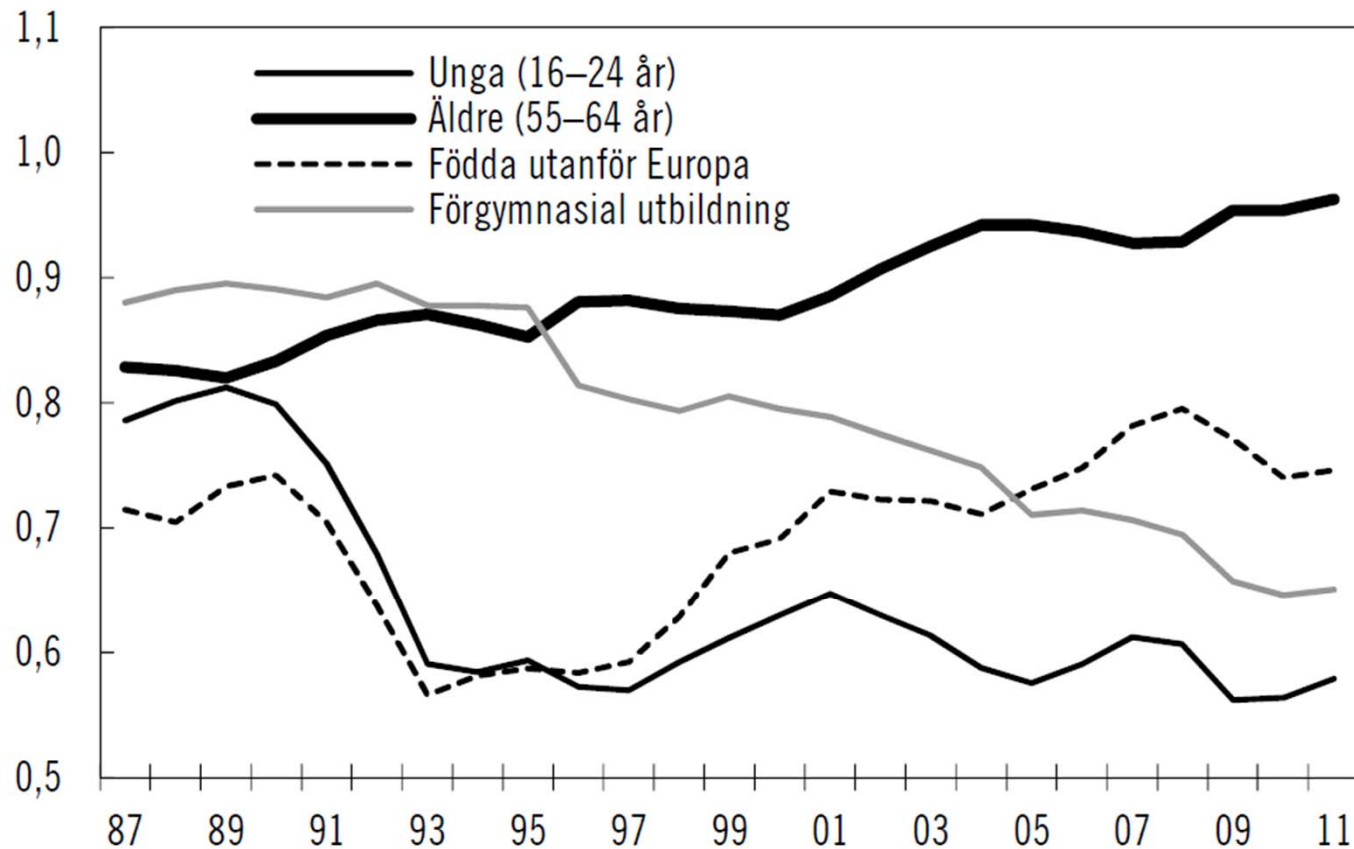
Procent av arbetskraften



Källa: Statistiska centralbyrån.

## Diagram 5.9 Sysselsättningsgrad i olika grupper jämfört med sysselsättningsgrad för den arbetsföra befolkningen totalt

Kvot

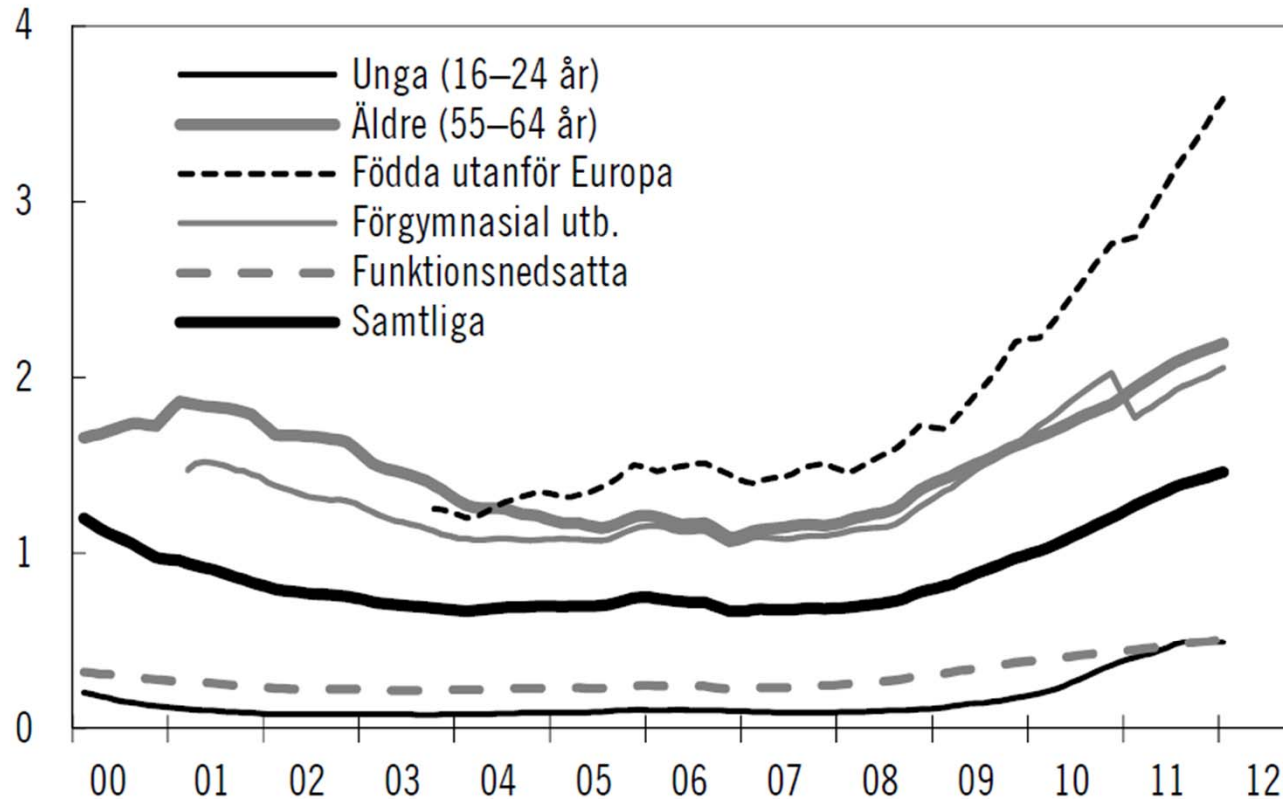


Anm.: Den arbetsföra befolkningen totalt avser här åldern 16-64 år. Tidsseriebrott mellan 2004 och 2005.

Källa: Statistiska centralbyrån.

## Diagram 5.11 Arbetslösa med långa inskrivningstider vid Arbetsförmedlingen, fördelat på olika grupper

Procent av befolkningen i respektive grupp



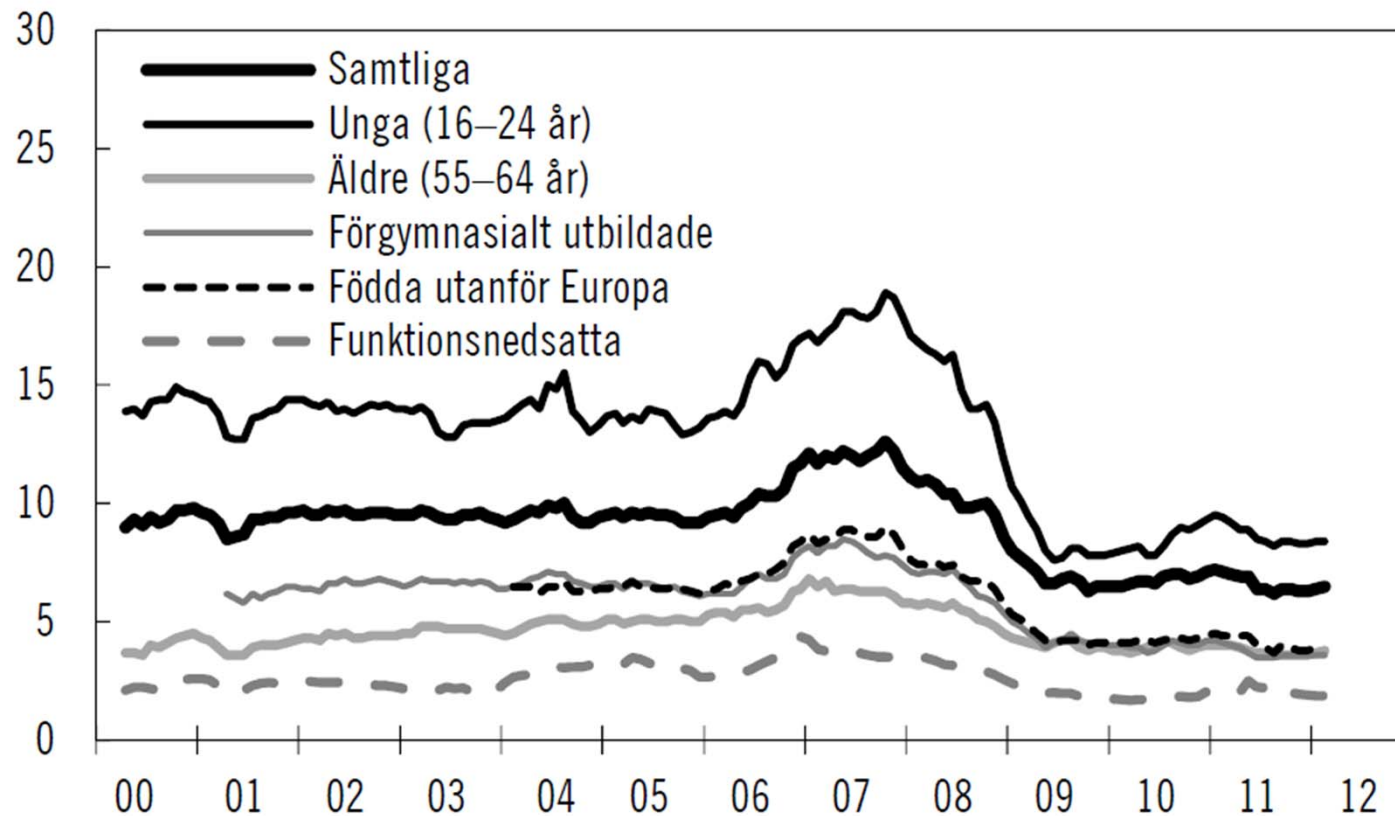
Anm.: Arbetslösa vid Arbetsförmedlingen avser kvarstående arbetslösa och deltagare i program med aktivitetsstöd med en inskrivningstid på mer än två år. Funktionsnedsatta är relaterade till hela befolkningen (16-64 år). Säsongrensad data, tre månaders glidande medelvärde.

Källor: Arbetsförmedlingen och Statistiska centralbyrån.



## Diagram 5.12 Jobbchanser för inskrivna vid Arbetsförmedlingen, fördelat på olika grupper

Procent



Anm.: Diagrammet visar antalet personer, fördelat på olika grupper, som har fått ett osubventionerat arbete aktuell månad som andel av antalet kvarstående arbetslösa och deltagare i program med aktivitetsstöd närmast föregående månad. Säsongrensad data, tre månaders glidande medelvärde.

Källor: Arbetsförmedlingen och Statistiska centralbyrån.

# Sysselsättningspolitikens mål

- Det viktigaste målet för regeringens ekonomiska politik är **full sysselsättning** (Vårpropositionen s 45)
- Uppgiften är att öka sysselsättningen **varaktigt**
- Men det finns **inga kvantitativa mål**

# Två motiv för full sysselsättning?

1. Hög sysselsättning underlättar finansieringen av den offentliga sektorn
  - förvärvsarbete är den viktigaste skattebasen
  - framtida demografiska påfrestningar
2. Minskat utanförskap är ett värde i sig
  - risk för ohälsa, brist på gemenskap och stress
  - ökade möjligheter bestämma över den egna vardagen

# Motivet spelar roll för målvariablerna

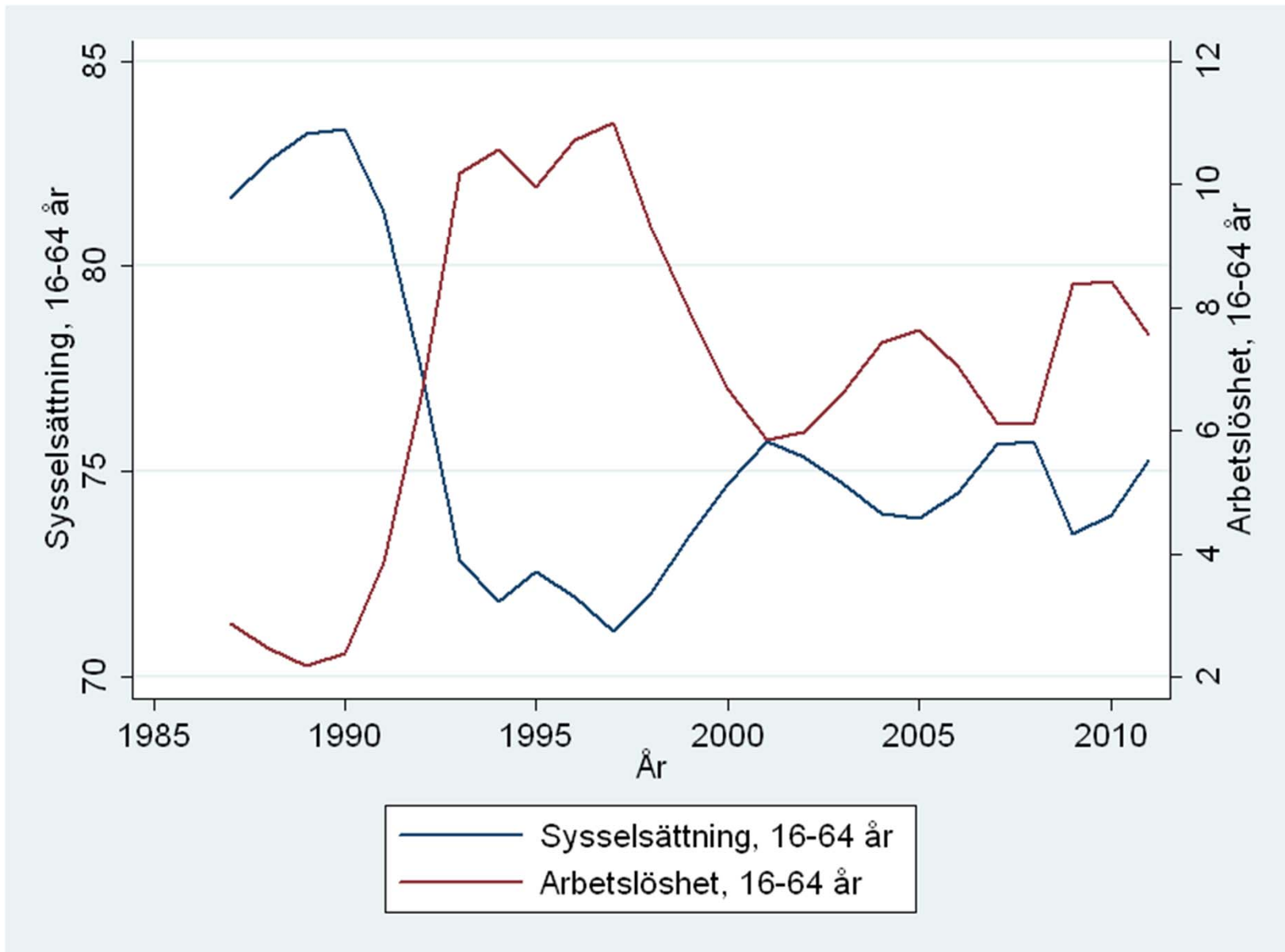
## **Finansiering av offentlig sektor**

- Personer i arbete
- Arbetade timmar per person
- Helårsekvivalenter i olika ersättningssystem

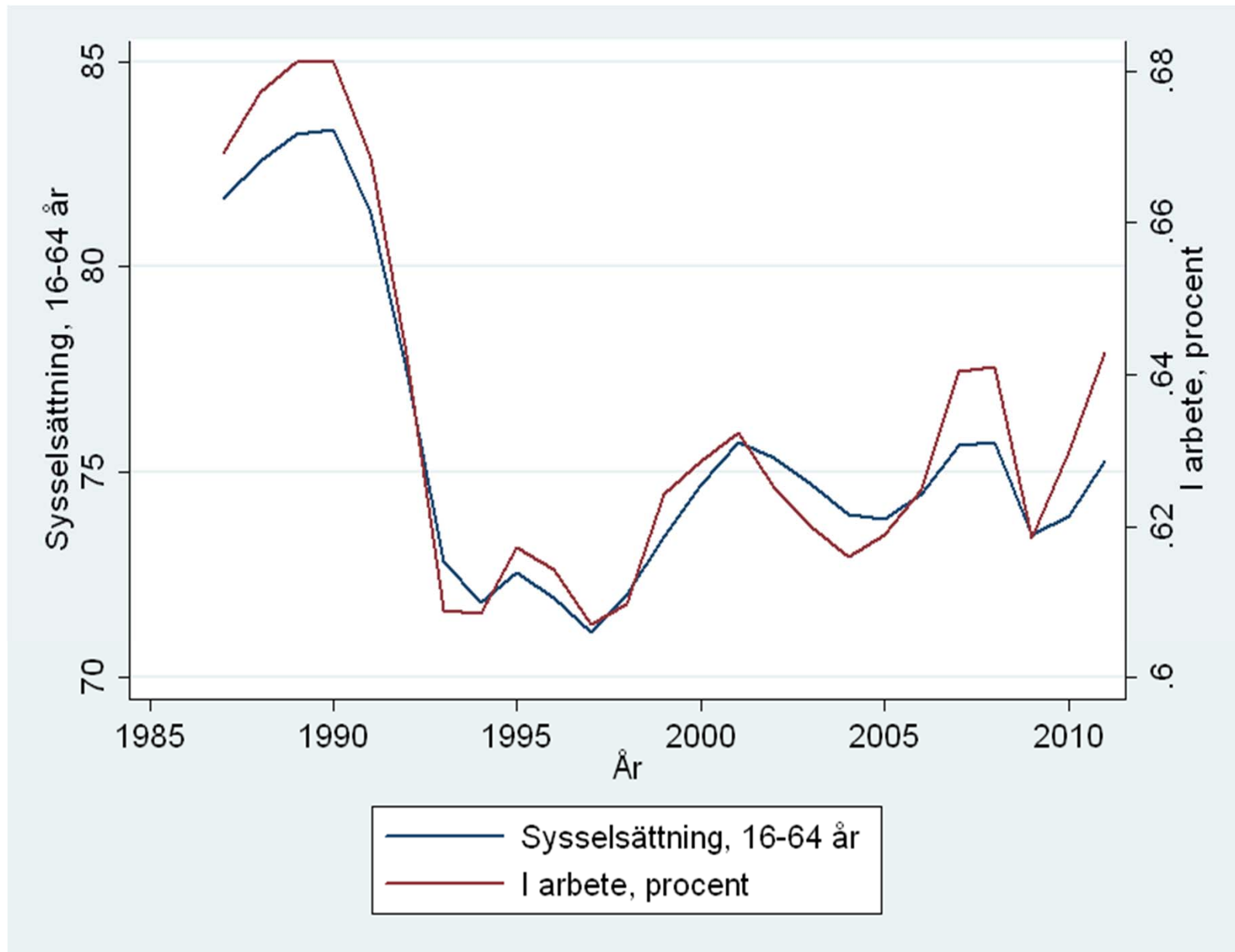
## **Välfärds mål i sig**

- Arbetslöshet
- Långtidsarbetslöshet
- Sysselsättningsgrad

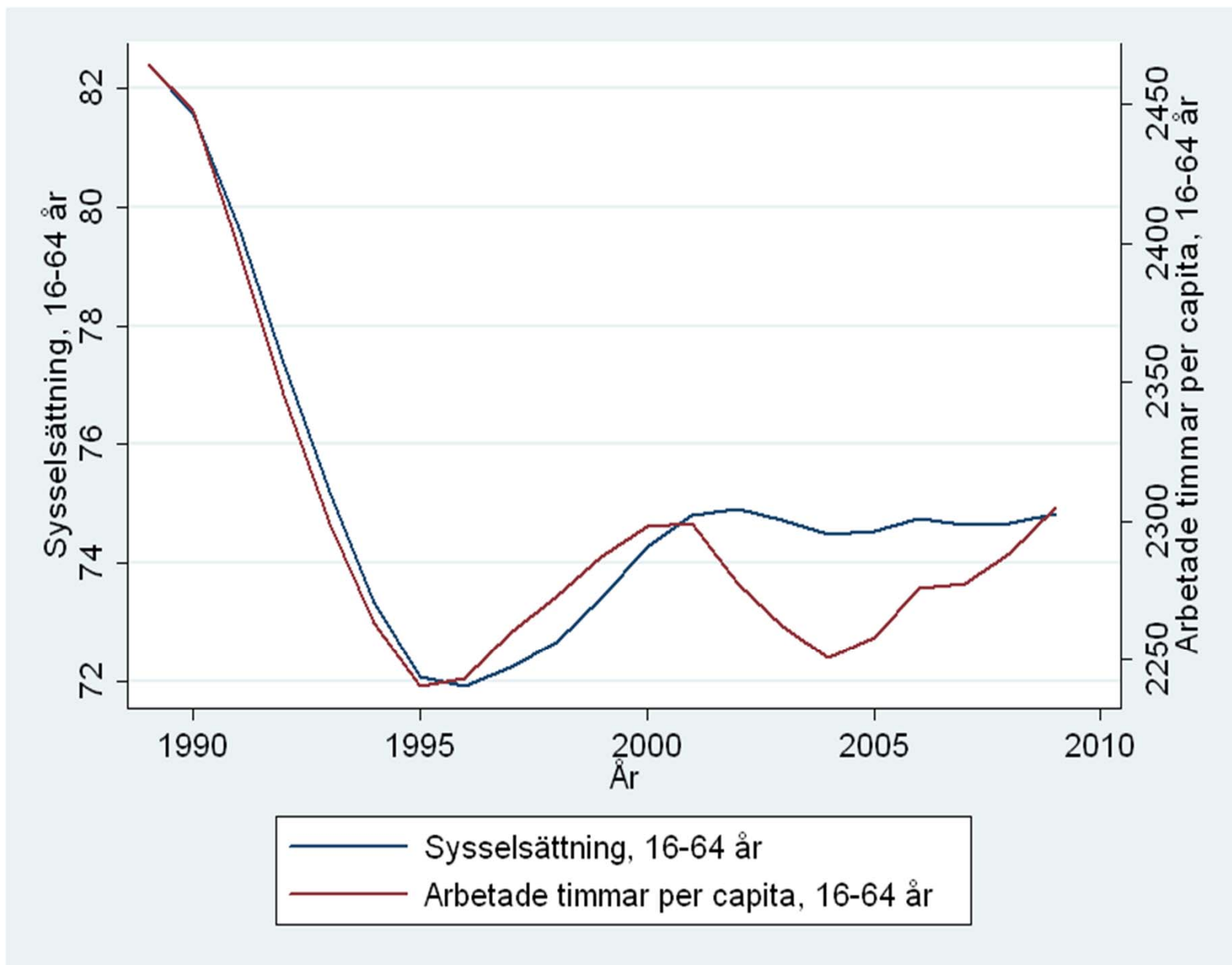
# Sysselsättningsgrad (procent av befolkningen) och arbetslöshet (procent av arbetskraften)



## Sysselsättningsgrad och personer i arbete, procent av befolkningen)

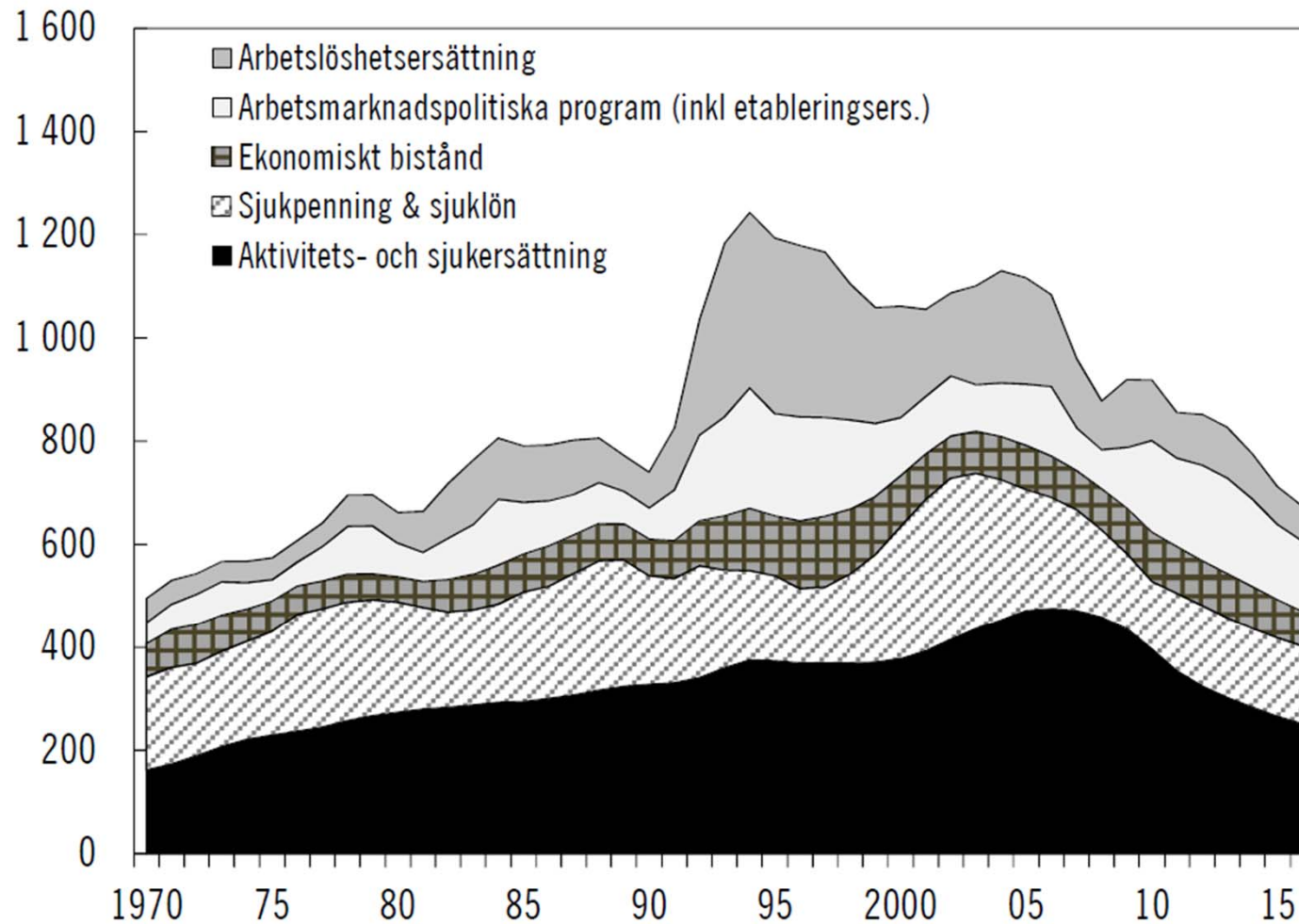


## Sysselsättningsgrad och arbetade timmar per capita, glidande femårsgenomsnitt



## Diagram 5.21 Antal personer som får ersättning från vissa trygghetssystem

Tusental



Anm.: Antal personer mätt som helårsekvivalenter.

Källor: Statistiska centralbyrån, Försäkringskassan och egna beräkningar.



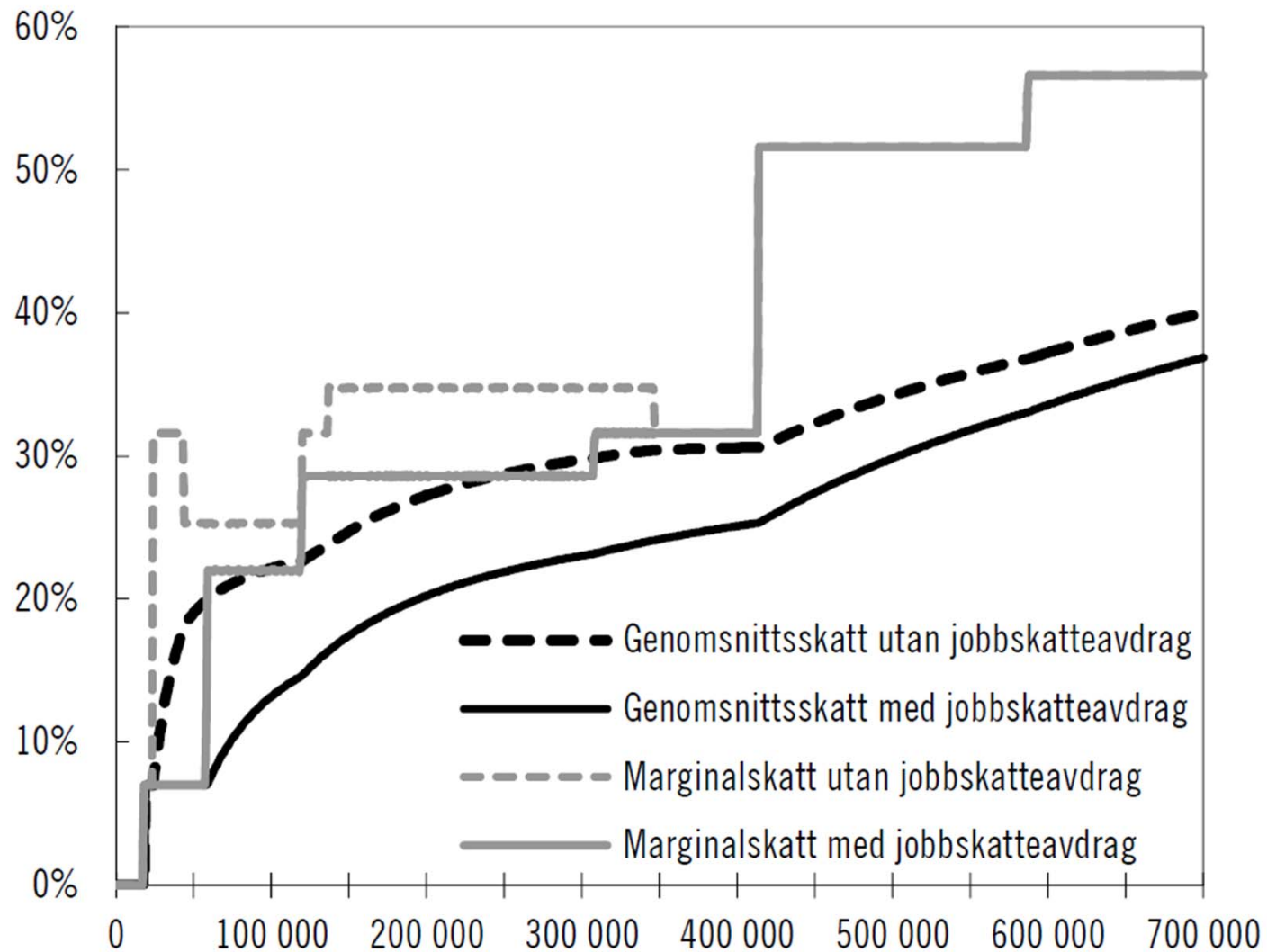
# Motiven bestämmer vilka åtgärder som är lämpliga

- Jobbskatteavdraget
- Mindre generös arbetslöshetsförsäkring
- Arbetsmarknadspolitiken
- Utbildningspolitiken

# Jobbskatteavdraget

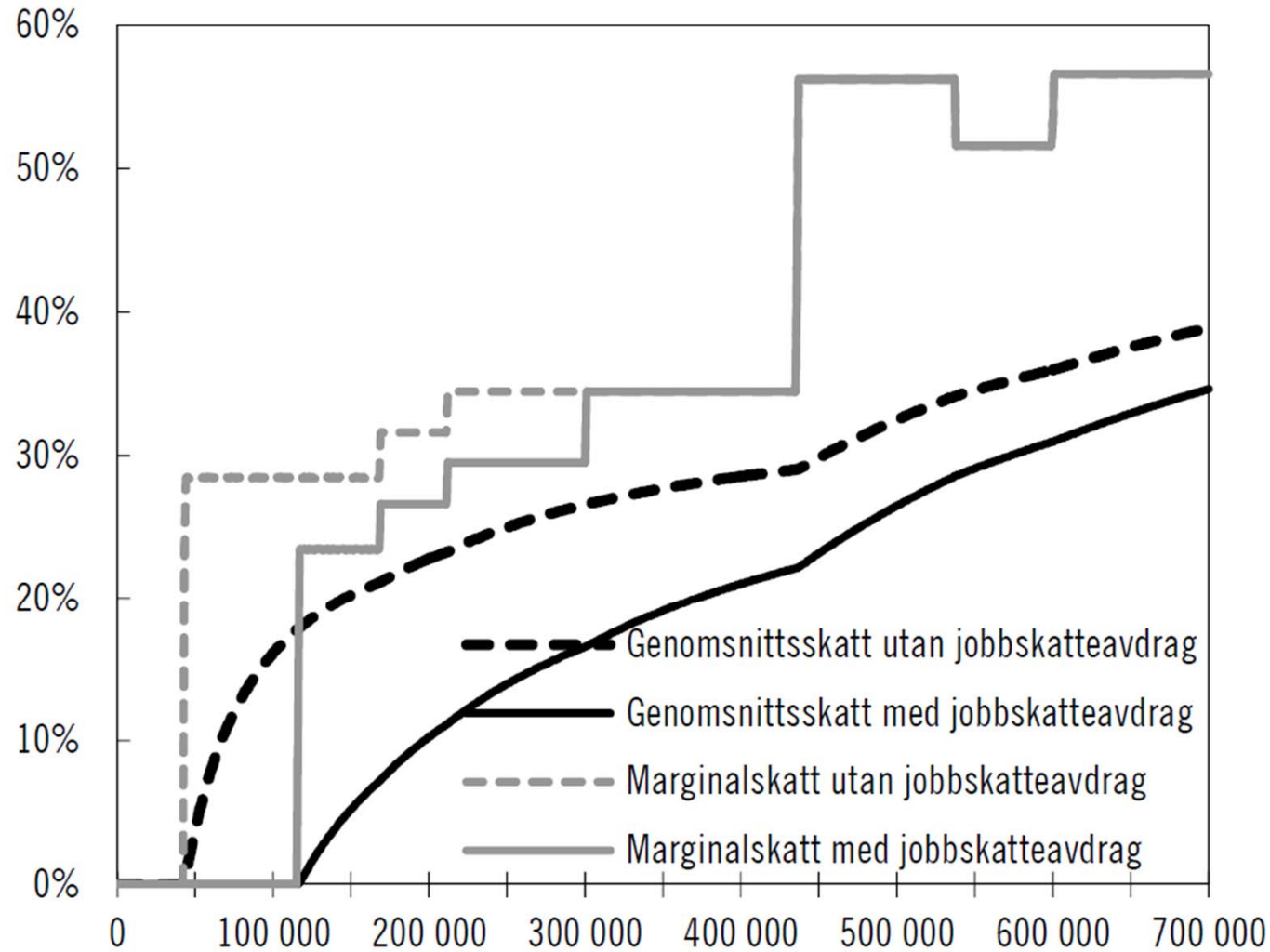
- Starkare drivkrafter söka arbete
- Högre arbetskraftsdeltagande håller tillbaka lönerna
- Högre löner efter skatt håller tillbaka lönerna före skatt
- Svårt utvärdera i Sverige eftersom alla får avdraget: finns ingen kontrollgrupp som inte får det
  - för liten variation i att det är olika stort för olika grupper
- Modellberäkningar (mikrosimuleringar)
- Utländska studier
- Jämförelse mellan personer över 65 (med dubbelt avdrag) och personer under 65
  - "difference-in-differences"-skattningar
  - snabbare (och kanske större) effekter eftersom det är fråga om att stanna kvar i sysselsättning och inte att inträda i sysselsättning
  - undanträngningseffekter?

**Diagram 3.1 Marginalskatt och genomsnittsskatt med och utan jobbskatteavdrag för en person under 65 år med endast arbetsinkomster och med 2012 års prisbasbelopp**



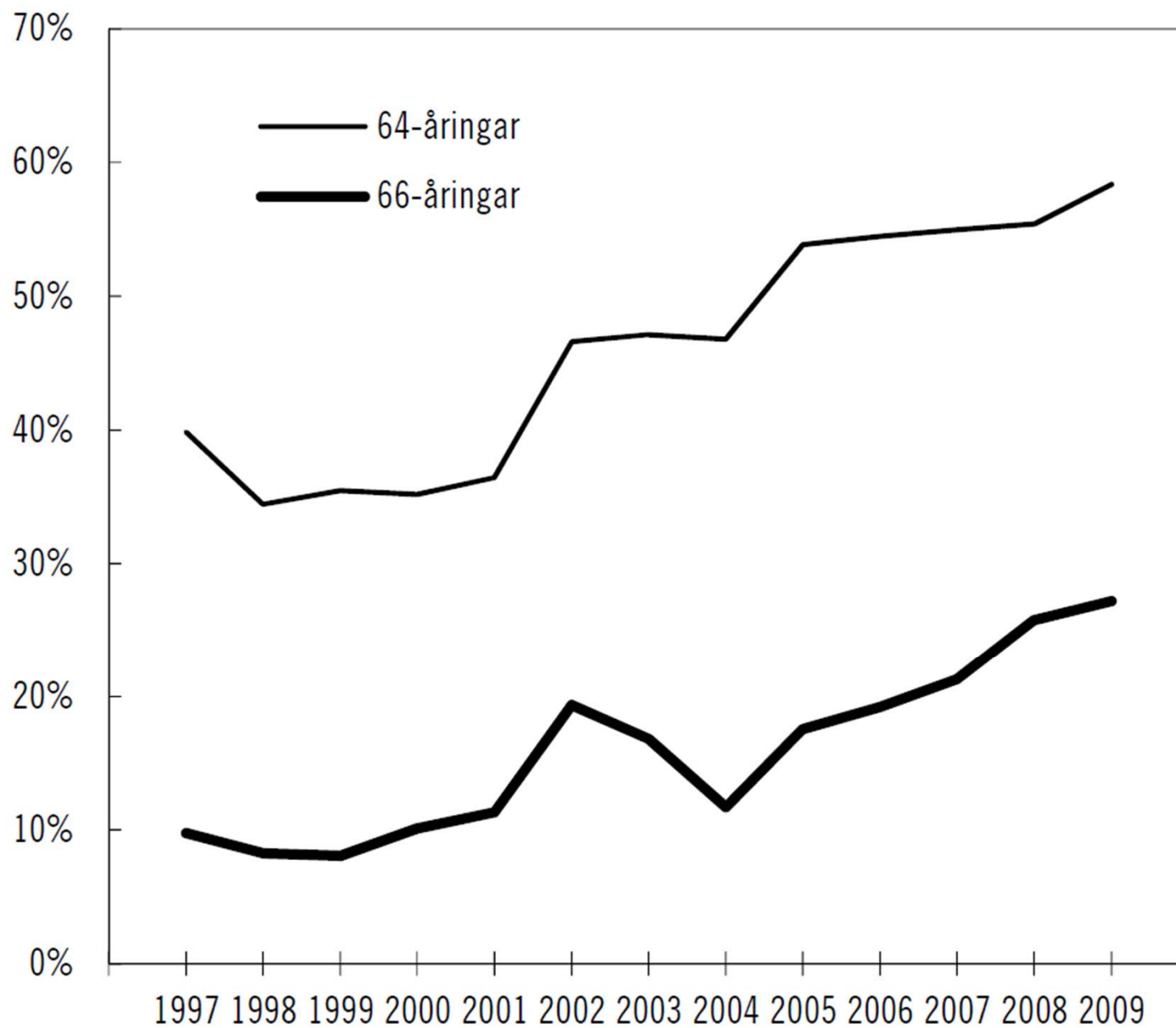
Källa: Egna beräkningar

### Diagram 3.2 Marginalskatt och genomsnittsskatt med och utan jobbskatteavdrag för en person över 65 år med endast arbetsinkomster och med 2012 års prisbasbelopp



Källa: Egna beräkningar

**Diagram 7.2 Andelen i arbete 1997–2009**



# Slutsatser om jobbskatteavdraget

- Sannolikt en effektiv metod att öka den varaktiga sysselsättningen
- Men det effektiva försäkringsskyddet för den som förlorar sitt arbete minskar
- Ökad sysselsättning till följd av jobbskatteavdraget bidrar inte till finansieringen av de offentliga utgifterna
- Självfinansieringsgrad på 20-30 procent

**Tabell 5.2 Förväntade långsiktiga effekter på arbetskraftsdeltagande, sysselsättning och arbetslöshet av regeringens politik 2006–2012**

*Förändring i procent om annat ej anges*

	Arbets- kraft	Syssel- sättning <sup>1)</sup>	Arbets- löshet <sup>2)</sup>	Årsarbets- krafter <sup>3)</sup>
Jobbskatteavdrag	1,6	106 000	-0,6	120 000
Arbetslöshets- försäkring	0,2	45 000	-0,7	39 000
Arbetsmarknads- politik	0,1	13 000	-0,2	11 000
Sjukförsäkring	0,9	16 000	0,5	19 000
HUS	0,2	25 000	-0,3	27 000
Sänkta socialavgifter	0,2	8 000	0,0	10 000
Skiktgräns	0,0	0	0,0	13 000
Sänkt tjänstemoms <sup>4)</sup>	0,0	4 000	-0,1	6 000
Höjt bostadsbidrag	-0,05	-2 000	0,0	-2 000
Summa strukture reformer	3,1	215 000	-1,4	243 000

Anm.: 1) Antal personer i åldersgruppen 15–74 år. 2) Förändring i procentenheter. 3) Antal arbetade timmar omräknat till årsarbetskrafter. En årsarbetskraft motsvarar 1 800 timmar. 4) Avser den nedsatta mervärdesskatten för restaurang- och cateringtjänster.

Källa: Egna beräkningar.

**Tabell 3.3 Ersättningsgrad vid arbetslöshet före och efter jobbskatteavdraget**

Urval och inkomstklass	Före	Efter	Förändring (procent)
<i>Kvinnor och män</i>			
Alla	63,6	58,7	-7,7
Låg inkomst	78,5	72,1	-8,2
Medelinkomst	65,0	59,7	-8,1
Hög inkomst	46,0	43,2	-6,1
<i>Kvinnor</i>			
Alla	66,7	61,4	-7,9
Låg inkomst	79,1	72,7	-8,1
Medelinkomst	68,1	62,6	-8,1
Hög inkomst	51,5	47,9	-7,0
<i>Män</i>			
Alla	60,9	56,3	-7,6
Låg inkomst	77,6	71,3	-8,1
Medelinkomst	61,5	56,6	-8,0
Hög inkomst	43,1	40,7	-5,6

Källa: HEK, SCB, Finansdepartementets beräkningar.

Anm.: Beräkningarna av ersättningsgraden utgår från individuell disponibel inkomst. Indelningen i inkomstklasser utgår från individens potentiella arbetsinkomst vid heltidsarbete 1 800 timmar per år. Denna inkomst delas in i tre grupper där den första avser de 25 procenten med lägst inkomst, den andra de mellan 25 och 75 procent och till sist de 25 procenten med högst inkomst. Uppgifter om individernas timlön kommer från SCB:s Strukturlönestatistik. För individer som saknar uppgift om timlön används predikterade löner från en skattad löneekvation.



# Förändringar i arbetslöshetsförsäkringen

- Avtrappning av ersättningsnivån efter arbetslöshetsperiodens längd
- Taket i försäkringen har legat fast i kronor sedan 2002
- Striktare regler för att få arbetslöshetsersättning
  - borttaget studerandevillkor

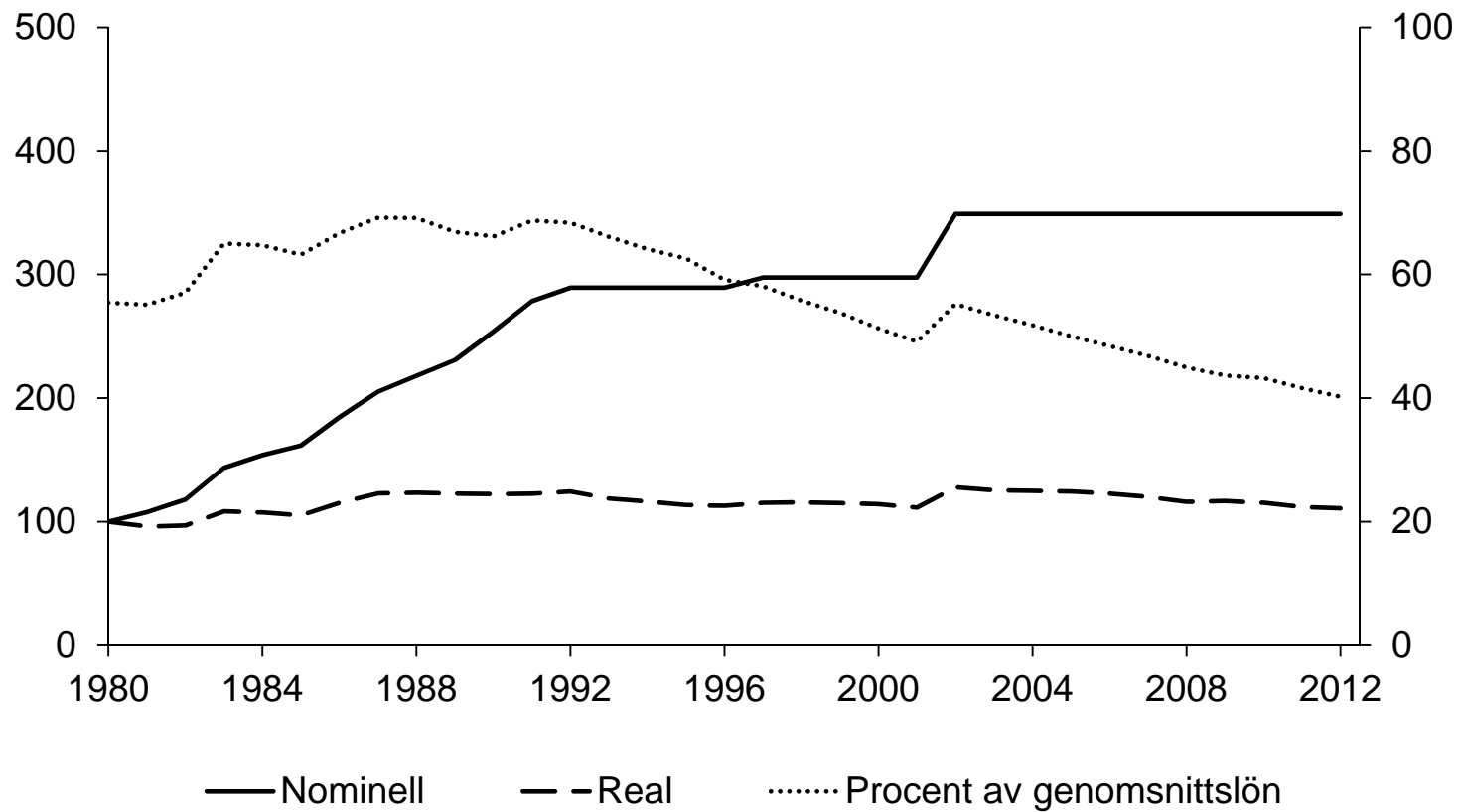
# Effekter av förändringarna i a-kassan

- Sannolikt också effektiv åtgärd för att sänka jämviktsarbetslösheten: ökad lönsamhet av arbete
- Ungefär lika stor effekt av oförändrat tak som av avtrappning
- Avvägningen mot försäkringsskydd
- Om fler fick avtrappning skulle initial ersättningsgrad kunna hållas högre
- Mindre generös arbetslöshetsförsäkring är ändamålsenlig för att trygga finansieringen av övriga offentliga utgifter

## Ersättningsgrad efter skatt 2006 och 2010 vid ett kalenderårs arbetslöshet efter månadsinkomst samt olika faktorerers bidrag till förändringen

Månadslön	15 000	20 000	25 000	35 000	50 000
<b>Ersättningsgrad 2006</b>	<b>82,3</b>	<b>81,8</b>	<b>71,3</b>	<b>51,8</b>	<b>39,9</b>
<b>Ersättningsgrad 2010</b>	<b>73,1</b>	<b>68,7</b>	<b>56,5</b>	<b>42,6</b>	<b>33,4</b>
<b>Förändring</b>	<b>-9,2</b>	<b>-13,1</b>	<b>-14,8</b>	<b>-9,2</b>	<b>-6,5</b>
Från 80 till 70 procent	-1,9	-0,7	-	-	-
Sänkt tak i 100 dagar	-	-1,7	-1,5	-1,1	-0,8
Jobbskatteavdrag	-7,0	-6,5	-5,4	-3,2	-1,9
Högre skiktgräns	-	-	-	-0,6	-0,3
Pris- och löneökningar	-0,1	-4,0	-7,0	-4,2	-2,9

# Högsta dagpenning



# Ersättningsprofil 2009

---

	Andel av totala antalet öppet arbetslösa
Ekonomiskt bistånd	18
Ersättning från A-kassa	49
<i>Därav</i>	
<i>Full avtrappning</i>	13
<i>Ingen avtrappning pga för hög lön</i>	14
<i>Ingen avtrappning pga för låg lön</i>	2
<i>Viss avtrappning</i>	16
<i>Grundbeloppet, ej inkomstgrundad ersättning</i>	5
Inget stöd	33

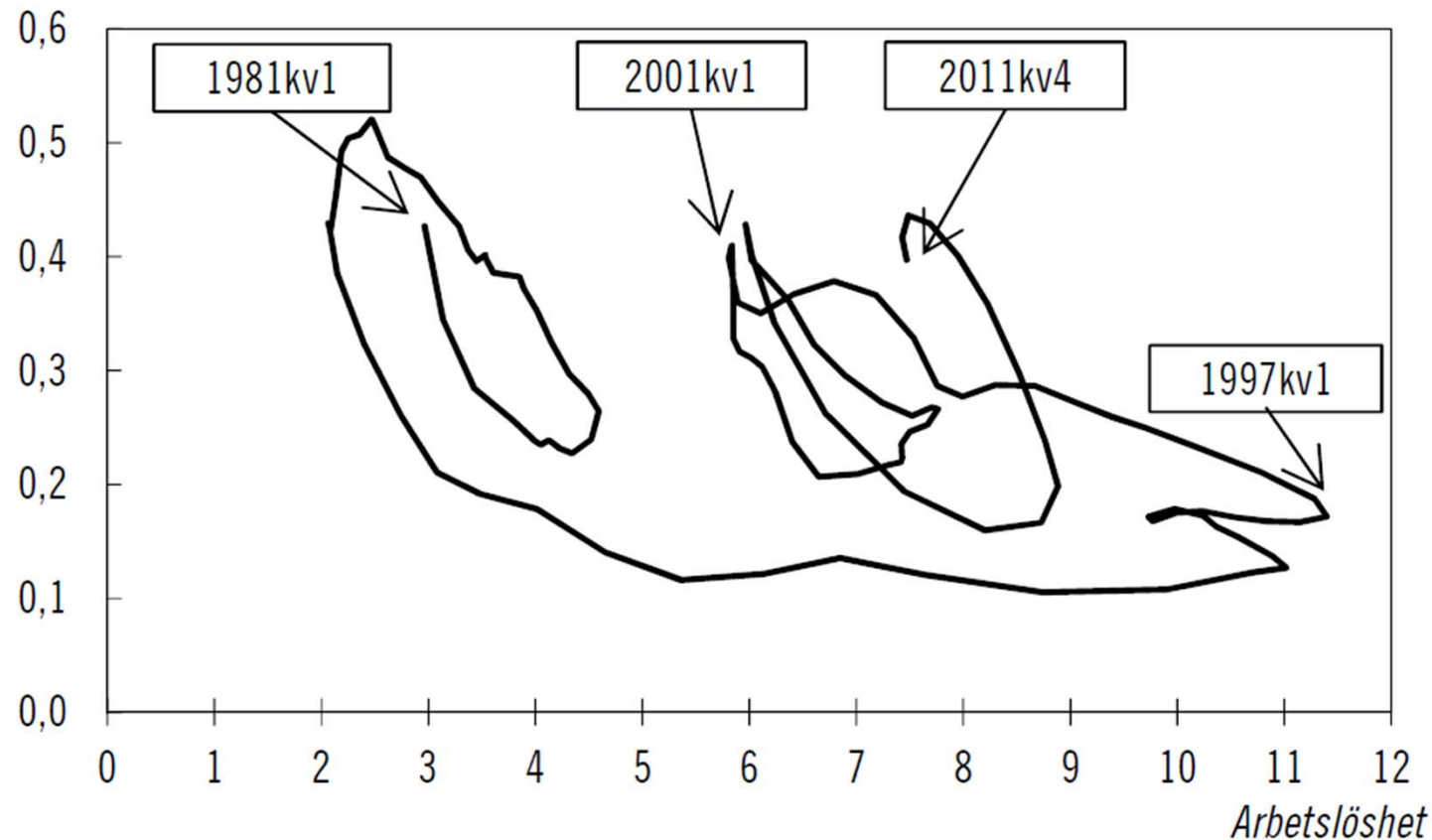
---

# Aktiv arbetsmarknadspolitik

- Mer av **matchningsåtgärder** (aktivt jobbsökande)
- Mindre av arbetsmarknadsutbildning
- Nystartsjobb, särskilt anställningsstöd, inestegsjobb
- Mindre volymer än tidigare
- Problem i jobb- och utvecklingsgarantin
- Indikationer på sämre fungerande matchning

## Diagram 5.19 Beveridgekurvan

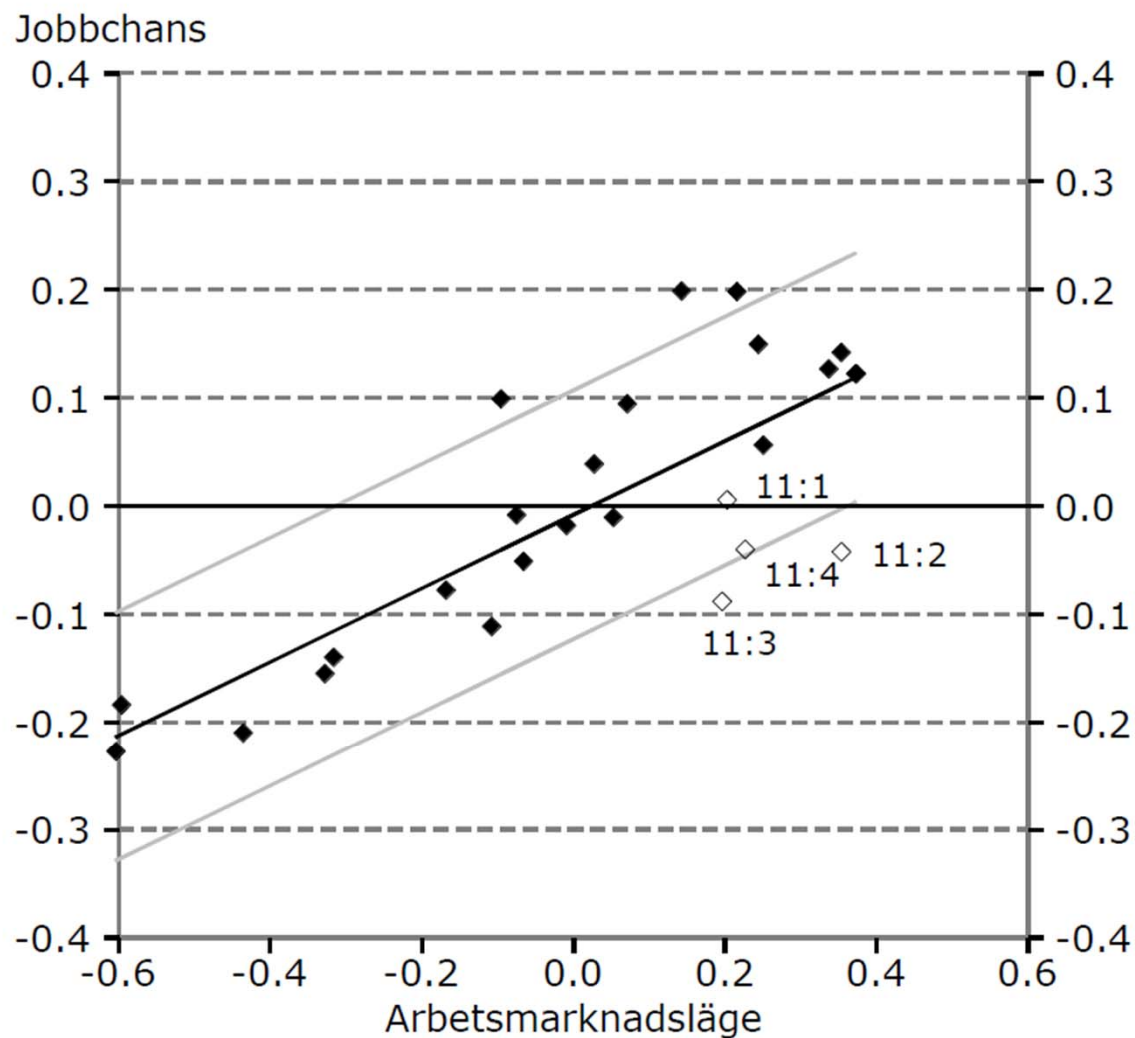
Vakansgrad



Anm.: Vakansgrad avser vakanser enligt Konjunkturstatistik för vakanser i procent av arbetskraften. Arbetslöshet i procent av arbetskraften. För åren 1981–2000 har vakanserna länkats med hjälp av Arbetsförmedlingens statistik på kvarstående lediga platser. Data är säsongrensad och trendad.

Källor: Statistiska centralbyrån, Arbetsförmedlingen, Konjunkturinstitutet och egna beräkningar.

## Diagram 157 Jobbchans och arbetsmarknadsläge, 2005–2011



Anm. Se fotnot 44.

Källor: SCB och Finanspolitiska rådet.



# Utbildning

- Felsyn att generellt högre utbildningsnivå ökar sysselsättningen
  - utbildningsnivå förekommer aldrig som förklaringsfaktor för sysselsättningen i panelstudier som försöker förklara skillnader i sysselsättning mellan länder och inom länder över tid
  - generellt högre utbildningsnivå leder till högre produktivitet och därmed högre löner
- Utbildning som förbättrar matchningen ökar däremot sysselsättningen
  - brister civilingenjörer och sjuksköterskor
  - överskott journalister, jurister, socionomer och bibliotekarier
- Avhoppet från gymnasieskolan är det stora problemet

## Utbildning (forts.)

- Starkt forskningsstöd för att tidiga satsningar på ungdomar med problem i skolan (och förskolan) är effektiva åtgärder
- Påfallande diskrepans mellan de resurser som satsats på jobbstimulerande skattesänkningar och på förstärkta insatser i skolan
- Svårt få yrkesprogrammen i skolan och lärlingsutbildning att fungera bra

# Arbetsmarknadens parter

- Parterna kan ge självständigt bidrag till sysselsättningen genom att hålla tillbaka lönerna
  - minskar behovet av åtgärder från regeringen
- Lägre löner för ungdomar i kombination med utbildningsinsatser
- System för subventionerat korttidsarbete i djupa konjunkturedgångar
  - evidens från andra länder att det minskat arbetslösheten på kort sikt
  - sannolikt också effekt på längre sikt av att fler hålls kvar på arbetsmarknaden
  - risk att strukturomvandling bromsas
  - avtal om tillfälliga sänkningar av löneinkomsten i utbyte mot kortare arbetstid
  - statlig subvention av utbildningsinsatser

# Slutsatser

- Regeringen måste skaffa sig klarare uppfattning om målen för sysselsättningspolitiken
  - finansiering av offentliga utgifter eller välfärds mål i sig
- Jobbskatteavdraget är sannolikt effektivt om man ser hög sysselsättning som ett välfärds mål i sig
- Men jobbskatteavdraget och andra skattesänkningar bidrar inte till de offentliga utgifternas finansiering
- Avvägning mot önskat försäkrings skydd i arbetslöshets försäkringen (sjukförsäkringen)
- Oroande situation för problem grupper trots betydande insatser
- Oroande tendenser till sämre matchning
- Varför så svårt att få skolan att fungera för problem grupper? Behov av mycket stora resurs insatser?