

# Tillväxt och jobb

Lars Calmfors

Utbildning av unga socialdemokrater

Riksdagen

25/4-2013

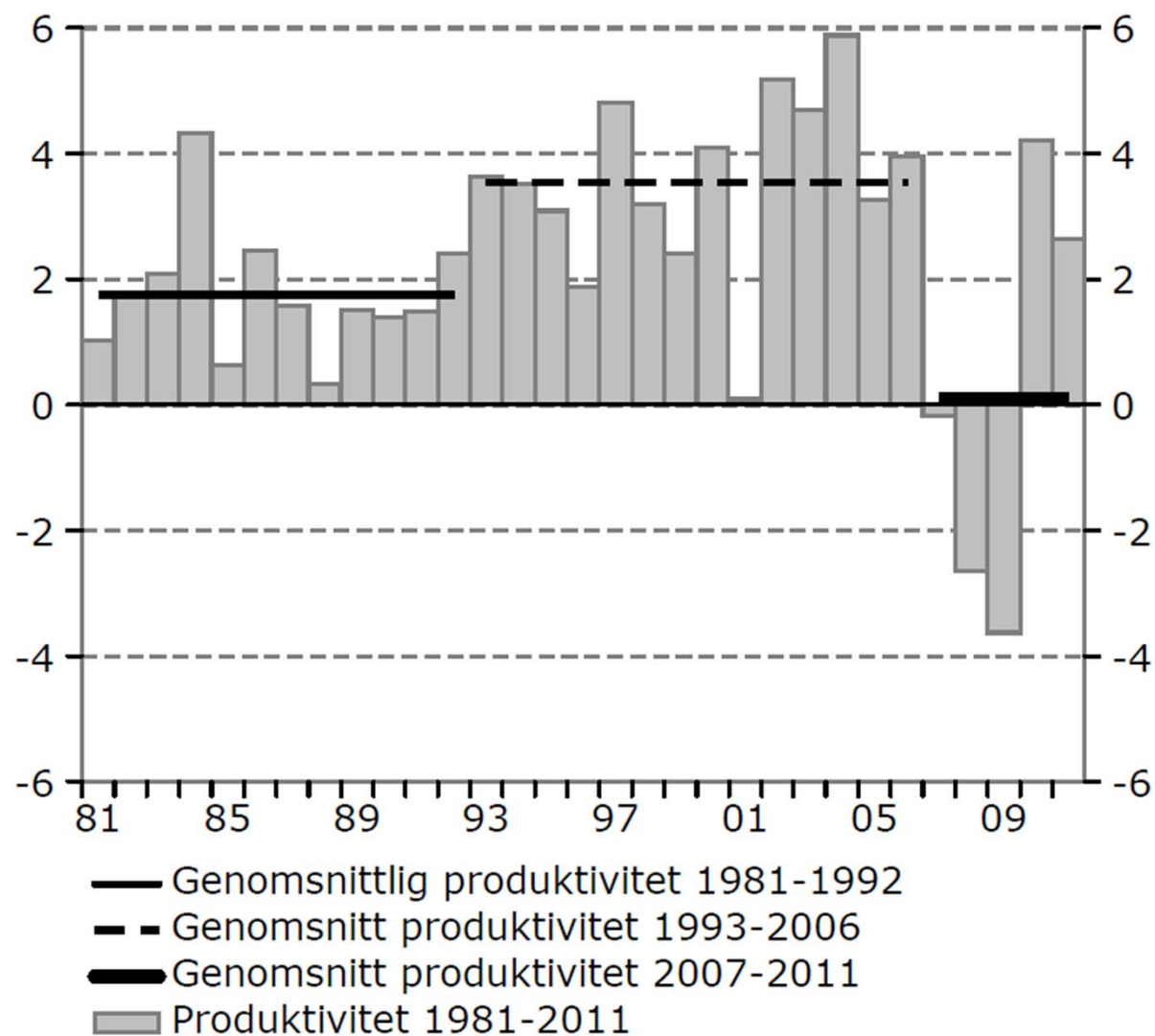
# Tillväxt och sysselsättning är inte samma sak

- Vanligt missförstånd att tillväxt och sysselsättning alltid går hand i hand
- Så är fallet **kortsiktigt** över en konjunkturcykel när resursutnyttjandet i ekonomin varierar
- Men forskningen tyder på att **långsiktig** sysselsättning och **långsiktig** tillväxt bestäms av olika faktorer
- Viktigt skilja mellan analys på några års sikt och mer långsiktig analys

# Förklaringsfaktorer för långsiktig tillväxt

- Initial inkomstnivå – konvergens
  - länder med lägre inkomstnivå tenderar, allt annat lika, att växa fortare
- Mängden humankapital
  - utbildning
  - hälsotillstånd: förväntad livslängd
- Investeringskvot
- Graden av marknadsekonomi
- Ekonomins öppenhet
- Konfuciansk trosbekännelse!?

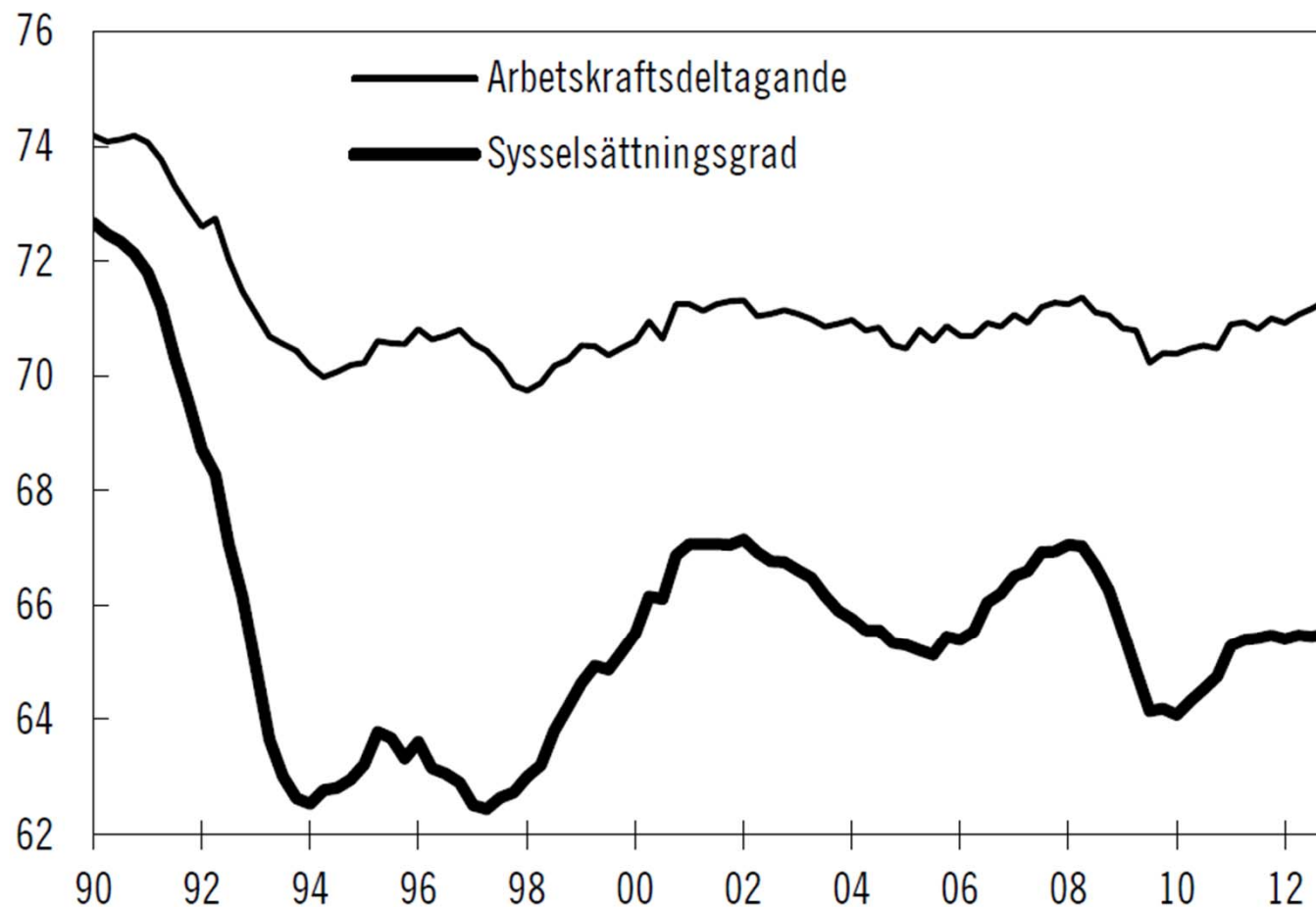
**Diagram 76 Produktivitet i näringslivet**  
 Procentuell förändring



Källor: SCB och Konjunkturinstitutet.

## Diagram 10.3 Arbetskraftsdeltagande och sysselsättningsgrad

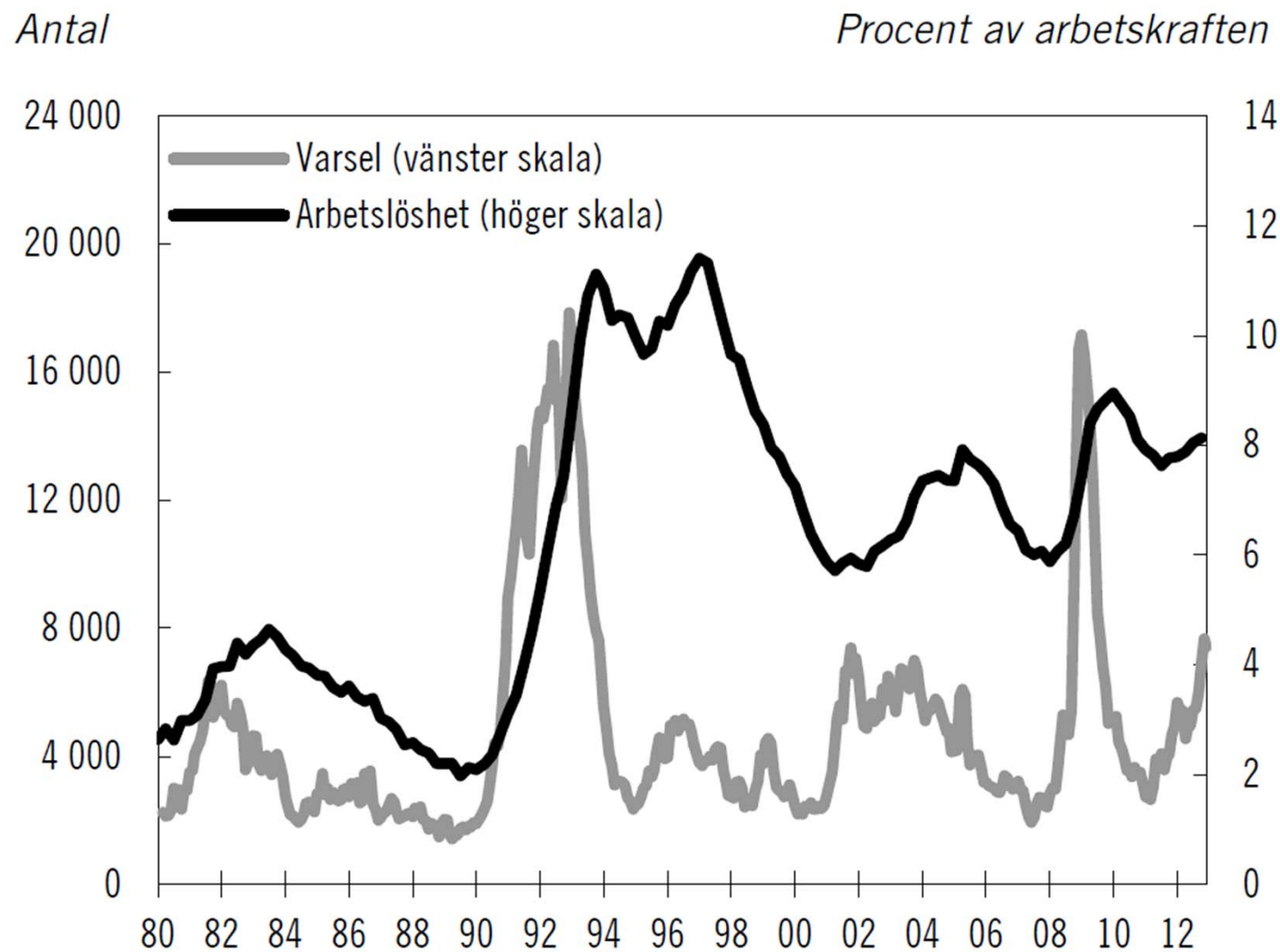
*Procent av befolkningen*



Anm.: Säsongrensad data. Länkad data från Statistiska centralbyrån (2001–2005) och Konjunkturinstitutet (1990–2000).

Källor: Statistiska centralbyrån och Konjunkturinstitutet.

## Diagram 10.5 Arbetslöshet och varsel



Anm.: Säsongrensad data. Tre månaders glidande medelvärde för varsel, kvartalsdata för arbetslöshet.

Källor: Arbetsförmedlingen, Statistiska centralbyrån och Konjunkturinstitutet.

## Tabell 11 Tillväxtbokföring

Genomsnittlig procentuell utveckling respektive bidrag i procent

	1994–2006	2007–2011
Faktisk produktivitetstillväxt	3,5	0,0
Varav: Kapitalfördjupning	0,7	0,4
TFP	2,8	-0,3
Potentiell produktivitetstillväxt	3,3	0,7
Varav: Kapitalfördjupning	1,0	0,3
TFP	2,3	0,4

Anm. Potentiell produktivitetstillväxt är Konjunkturinstitutets bedömning och TFP är beräknat som en residual efter avdrag för kapitalfördjupningsbidraget. Med andra ord ingår effekter av förändringar i arbetskraftens sammansättning i TFP-måttet enligt denna beräkning.

Källor: SCB och Konjunkturinstitutet.

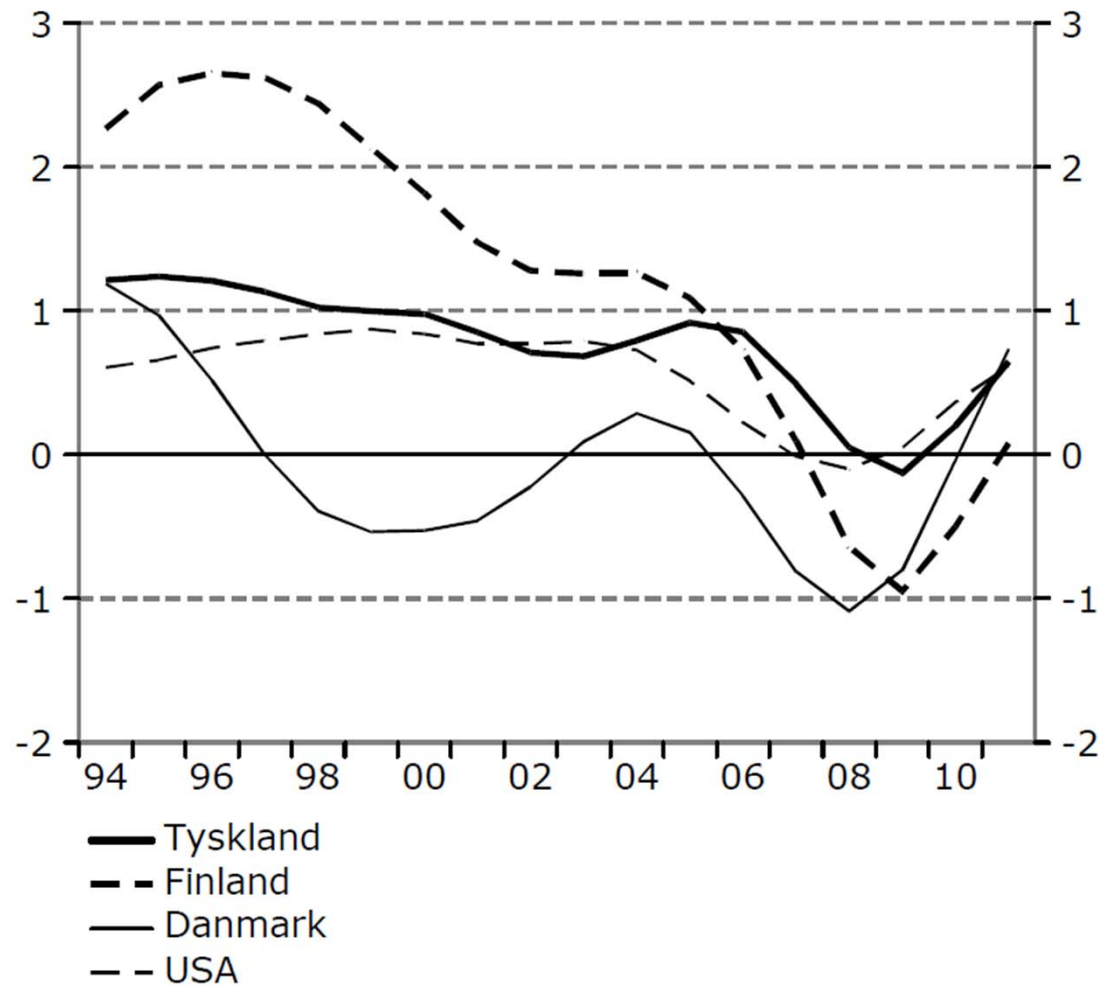
# Troligt med lägre produktivitetsökningar framöver

- Lägre produktivitetsökningar under senare år både i Sverige och internationellt
  - långsammare teknologisk utveckling
- Uteblivna investeringar under den ekonomiska krisen
- Mindre bidrag från IKT-branscher
- Arbetskraftens sammansättning
- Ökande andel för tjänstesektorer



## Diagram 86 Trendmässig TFP

Procentuell förändring

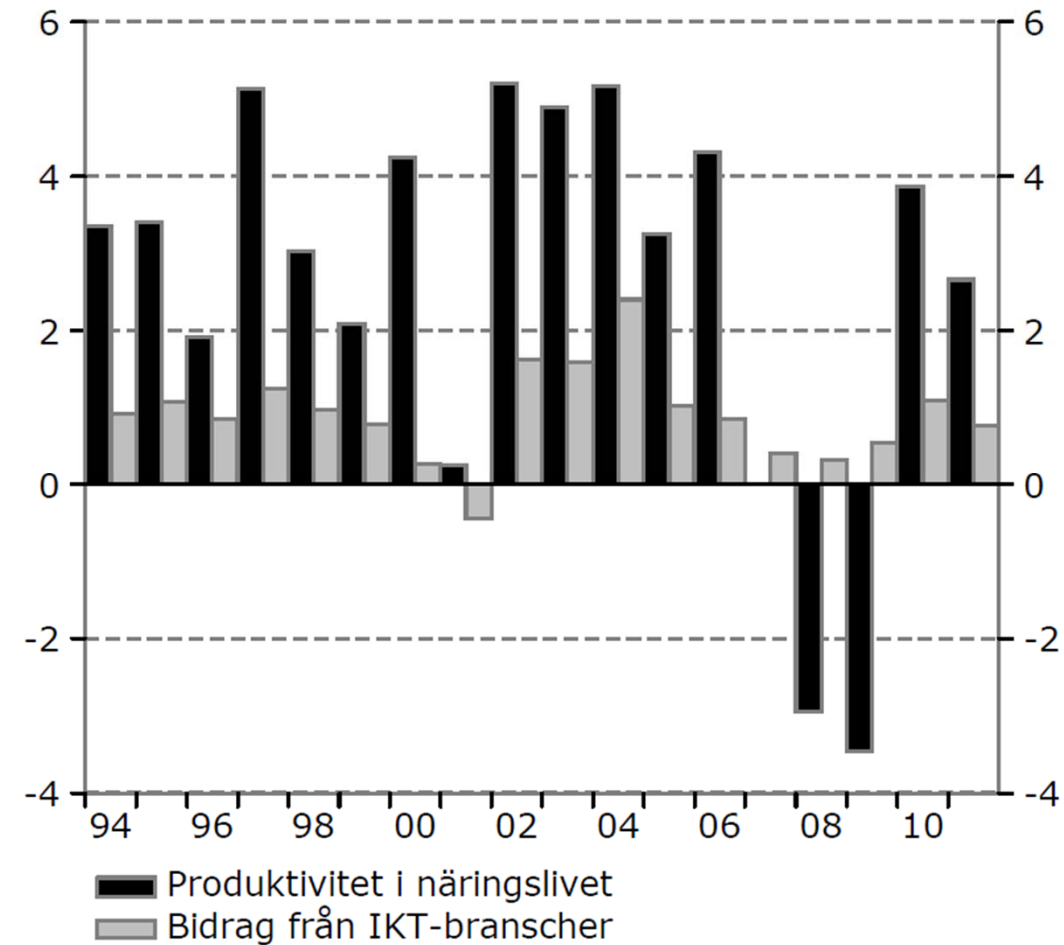


Anm. Trend avser HP-filter,  $\lambda=6,25$ .

Källor: The conference board, total economy database och Konjunkturinstitutet.

## Diagram 85 Produktivitet i näringslivet och bidrag från IKT-branscher

Procentuell förändring respektive procentenheter



Anm. IKT-branscherna avser J61-63 samt C26 enligt SNI 2007.

Källor: SCB och Konjunkturinstitutet.

# Gängse teori för arbetslösheten

- Arbetslösheten är summan av **strukturell arbetslöshet (jämviktsarbetslöshet)** och **konjunkturarbetslöshet**
- Jämviktsarbetslösheten beror på arbetsmarknadens sätt att fungera (och i viss mån på produkt- och tjänstemarknadernas sätt att fungera)
  - jämviktsarbetslösheten är den arbetslöshetsnivå vid vilken faktisk inflation är lika med förväntad inflation (och då inflationen under vissa förutsättningar kan hållas konstant)
  - Konjunkturinstitutet uppskattar jämviktsarbetslösheten till **6,9 procent**
- Arbetslösheten varierar runt jämviktsarbetslösheten när den samlade efterfrågan i ekonomin varierar över konjunkturcykeln

# Faktorer som förklarar arbetslöshet

- Ersättningsgrad (ersättningsperiodens längd) i arbetslöshetsförsäkringen
- Skattekil
- Löneförhandlingssystem
  - lägre arbetslöshet med hög grad av samordning
  - förmodligen också lägre arbetslöshet med decentraliserade förhandlingar
- Regleringar på produkt- och tjänstemarknader
- Aktiva arbetsmarknadspolitiska program
- Konjunktursituationen
- Däremot **inte** storleken på **offentlig sektor, utbildningsnivå** eller hur strikt **anställningsskyddet** är
- Långsiktig produktivitetstillväxt är inte heller någon förklaringsvariabel

# Komplicerat samband mellan produktivitetstillväxt och sysselsättning enligt teorin

## Ökad sysselsättning

- Högre avkastning för ett företag av **investering** i en anställning

## Lägre sysselsättning

- Om högre produktivitetstillväxt beror på snabbare **struktur-omvandling** blir det högre **friktionsarbetslöshet**

# Anledning tro att mindre generös a-kassa och jobbskatteavdrag minskar arbetslösheten

- Starkare incitament söka arbete
- Men framför allt effekter på lönebildningen
  - större arbetskraftsutbud motverkar löneökningar
  - mindre behov av löneökningar om ökad disponibel inkomst genom lägre skatt
  - större skäl för återhållsamhet i lönebildningen om arbetslöshet innebär större inkomstförlust

**Tabell 11.1 Ersättningsgrad efter skatt 2006 och 2010 vid ett kalenderårs arbetslöshet efter månadsinkomst samt olika faktorerers bidrag till förändringen**

Månadslön	15 000	20 000	25 000	35 000	50 000
<b>Ersättningsgrad 2006</b>	<b>82,3</b>	<b>81,8</b>	<b>71,3</b>	<b>51,8</b>	<b>39,9</b>
<b>Ersättningsgrad 2010</b>	<b>73,1</b>	<b>68,7</b>	<b>56,5</b>	<b>42,6</b>	<b>33,4</b>
<b>Förändring</b>	<b>-9,2</b>	<b>-13,1</b>	<b>-14,8</b>	<b>-9,2</b>	<b>-6,5</b>
Från 80 till 70 procent	-1,9	-0,7	-	-	-
Sänkt tak i 100 dagar	-	-1,7	-1,5	-1,1	-0,8
Jobbskatteavdrag	-7,0	-6,5	-5,4	-3,2	-1,9
Högre skiktgräns	-	-	-	-0,6	-0,3
Pris- och löneökningar	-0,1	-4,0	-7,0	-4,2	-2,9

*Anm:* Tabellen visar en individs totala inkomst vid ett års arbetslöshet i procent av inkomsten vid ett års arbete. Rad 4-8 visar olika faktorerers bidrag till förändringen i procentenheter. Alla beräkningar förutsätter att personen är mellan 25 och 64 år, är medlem i en a-kassa och har ett upparbetat arbetsvillkor samt saknar andra inkomster än arbetsinkomst respektive ersättning från en a-kassa (kompletterande inkomstförsäkringar är således inte inkluderade). Den månadslön som redovisas gäller 2010. För 2006 antas månadslönen i varje inkomstgrupp ha varit 12 procent lägre.

*Källa:* Egna beräkningar.

**Tabell 11.3 Ersättningsgrad för långtidsarbetslösa med aktivitetsstöd efter månadsinkomst samt olika faktorerers bidrag till förändringen**

Månadslön	15 000	20 000	25 000	35 000	50 000
<b>Ersättningsgrad 2006</b>	<b>82,3</b>	<b>81,8</b>	<b>69,5</b>	<b>50,5</b>	<b>38,9</b>
<b>Ersättningsgrad 2010</b>	<b>62,5</b>	<b>62,0</b>	<b>56,5</b>	<b>42,6</b>	<b>33,4</b>
<b>Förändring</b>	<b>-19,8</b>	<b>-19,8</b>	<b>-13,0</b>	<b>-7,9</b>	<b>-5,5</b>
Från 80 till 65 procent	-12,5	-7,4	-	-	-
Sänkt tak i 100 dagar	-	-	-	-	-
Jobbskatteavdrag	-6,0	-6,0	-5,4	-3,2	-1,9
Högre skiktgräns	-	-	-	-0,6	-0,3
Pris- och löneökningar	+0,3	-0,2	-5,2	-4,2	-2,9

*Anm:* Tabellen visar inkomsten under ett år med aktivitetsstöd för personer som har varit arbetslösa minst 420 dagar i procent av inkomsten vid ett års arbete. Rad 4-8 visar olika faktorerers bidrag till förändringen i procentenheter. Se också Tabell 11.1.

*Källa:* Egna beräkningar.

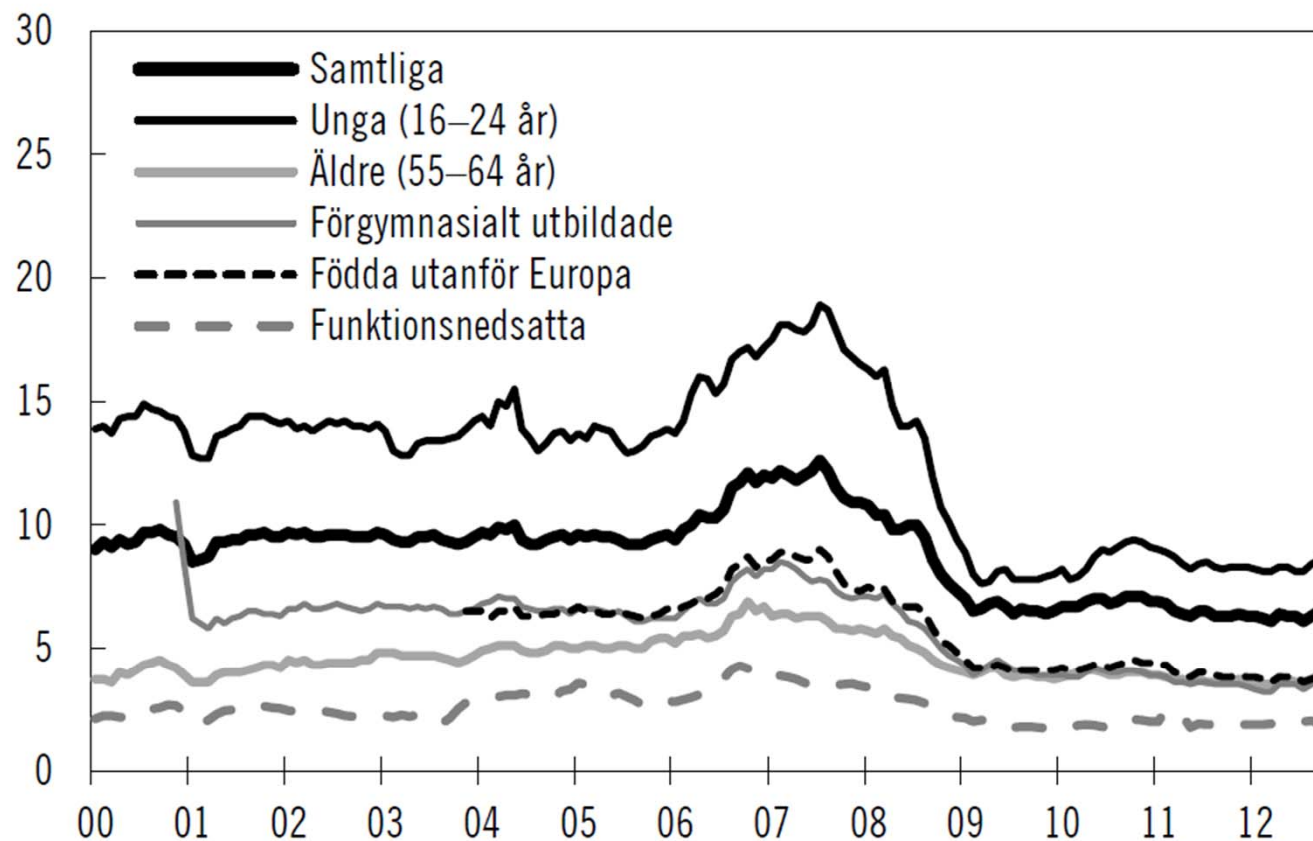


# Svårt studera jobbskatteavdragets effekter i Sverige

- Alla anställda får avdraget – ingen jämförelsegrupp
- En Ifau-studie (Edmark m fl 2012) kunde inte dra slutsatser
- En annan Ifau-studie studerar effekterna av det dubbla jobbskatteavdraget för äldre
  - jämförelse av sysselsättningsutvecklingen mellan dem som fyller 65 i november/december och dem som fyller i januari/februari
  - 1,5 procentenheters högre sysselsättningsgrad och 4,9 procents högre sysselsättning
  - störst effekt för män (med yngre maka), egenföretagare, högutbildade, friska
  - övre värde för effekterna
- Ännu opublicerad Ifau-studie (Benmarker, Calmfors och Larsson 2013) finner att jobbskatteavdrag (och mindre generös a-kassa) håller tillbaka löneökningarna
- Men att jobbskatteavdraget är effektivt för att öka sysselsättningen betyder inte nödvändigtvis att det är önskvärt
  - mindre försäkringsskydd vid arbetslöshet
  - låg självfinansieringsgrad: svårare finansiera de offentliga utgifterna

## Diagram 10.13 Jobbchanser för inskrivna vid Arbetsförmedlingen, fördelat på olika grupper

*Procent av inskrivna i respektive grupp*

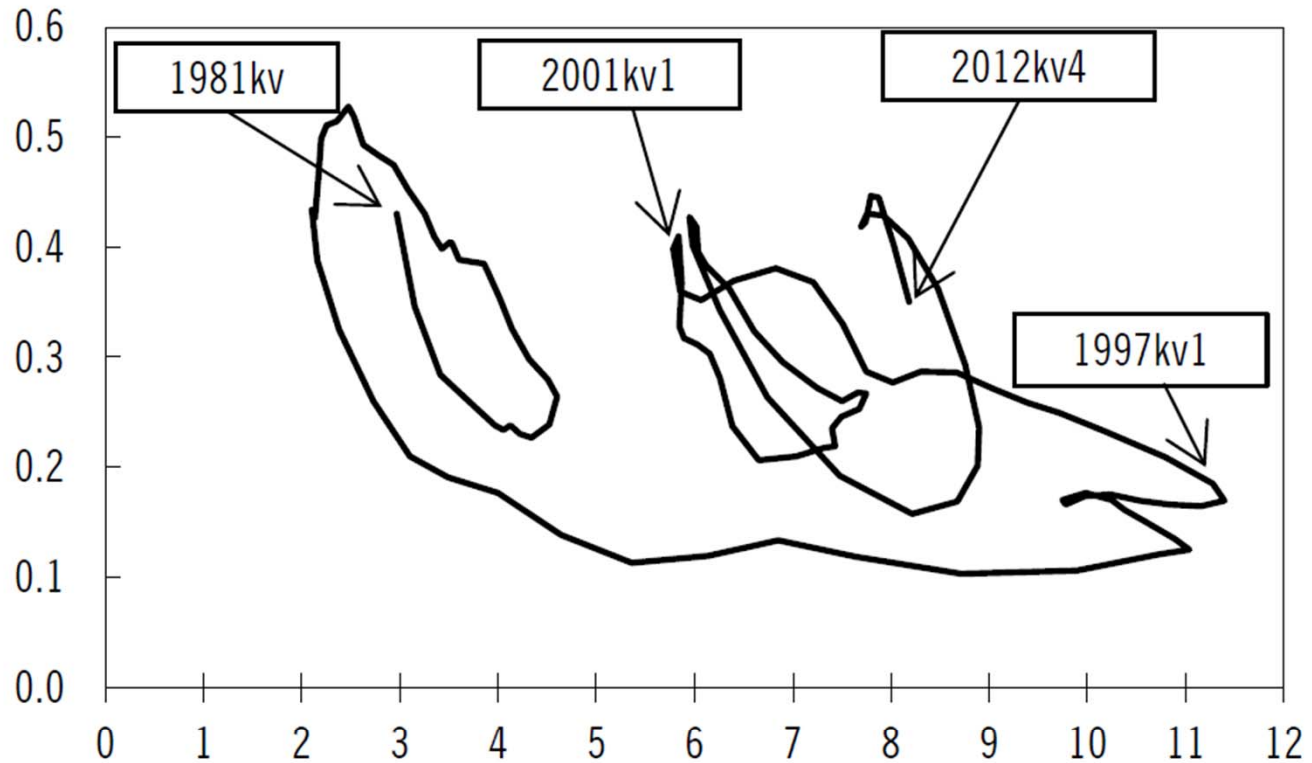


Anm.: Diagrammet visar antalet personer, fördelat på olika grupper, som har fått ett osubventionerat arbete aktuell månad som andel av antalet kvarstående arbetslösa och deltagare i program med aktivitetsstöd närmast föregående månad. Säsongrensad data, tre månaders glidande medelvärde.

Källa: Arbetsförmedlingen.

## Diagram 10.19 Beveridgekurvan

Vakansgrad

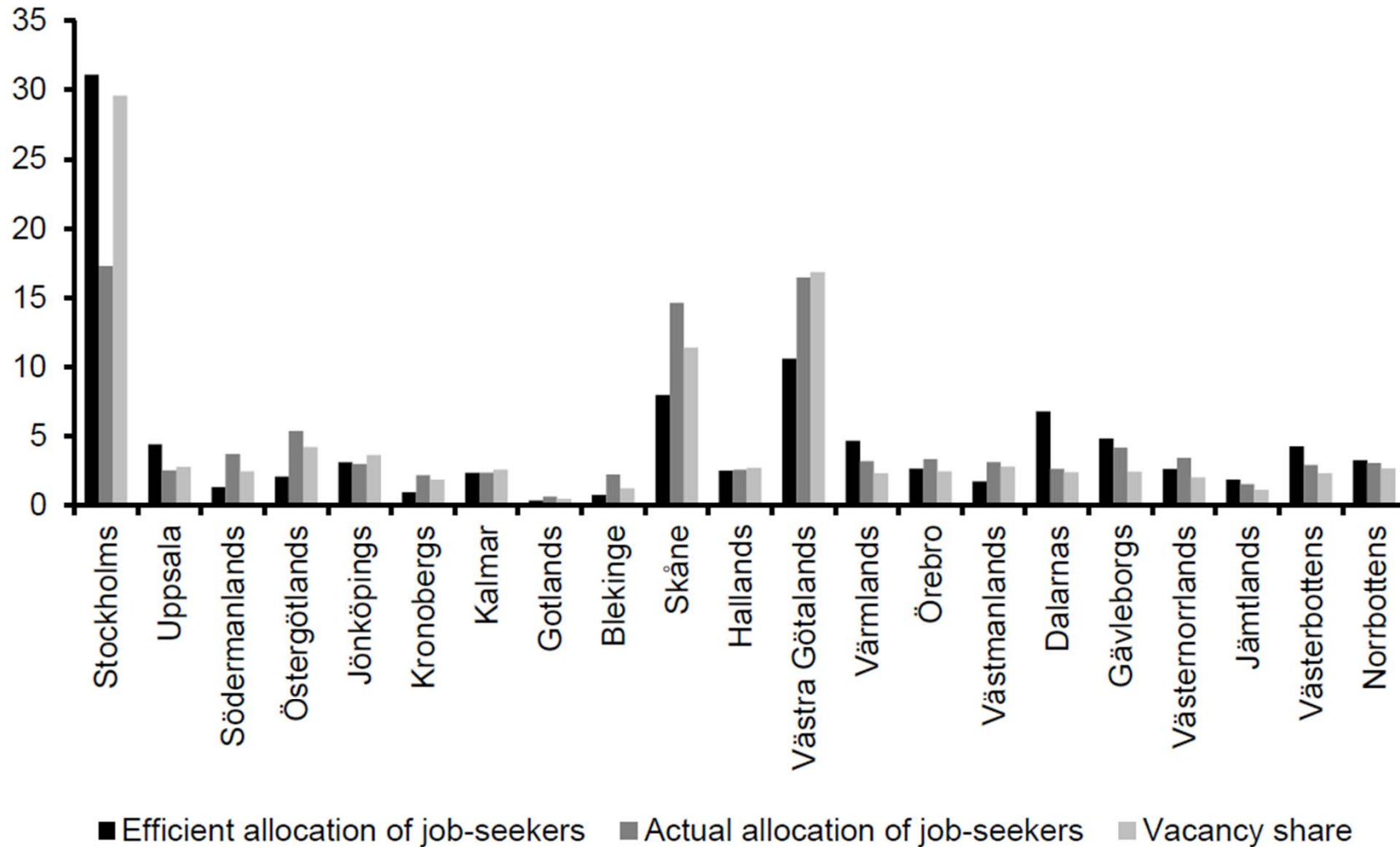


Arbetslöshet

Anm.: Vakansgrad avser vakanser enligt Konjunkturstatistik för vakanser i procent av arbetskraften. Arbetslöshet i procent av arbetskraften. För åren 1981–2000 har vakanserna länkats med hjälp av Arbetsförmedlingens statistik på kvarstående lediga platser. Data är säsongrensad och trendad.

Källor: Statistiska centralbyrån, Arbetsförmedlingen, Konjunkturinstitutet och egna beräkningar.

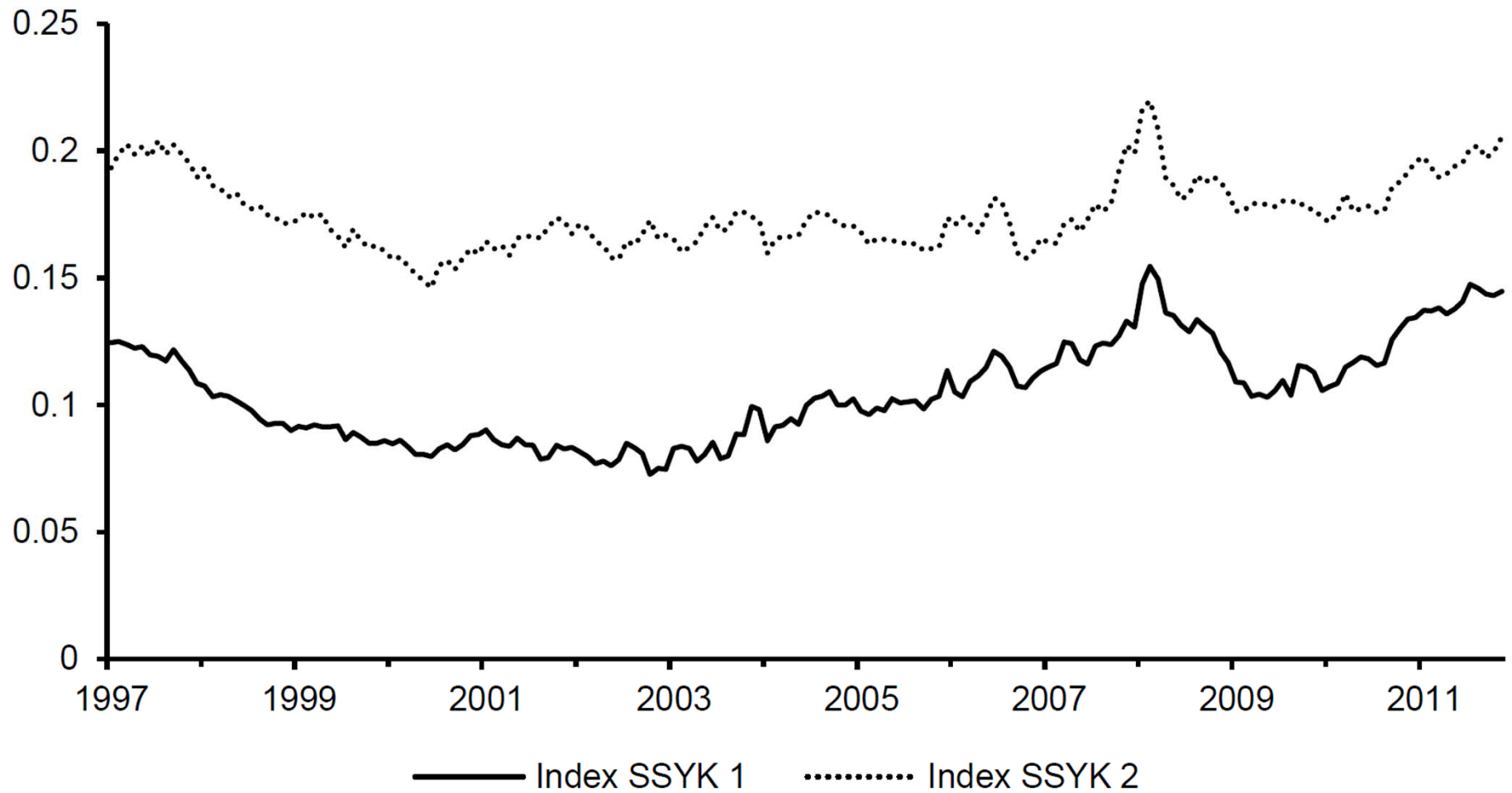
**Figure 5 Efficient distributions of job-seekers across counties November 2011, per cent**



Note: The figure shows the unemployment share, both actual and the more efficient, and vacancy share of each county.

Source: Swedish Public Employment Service and own calculations.

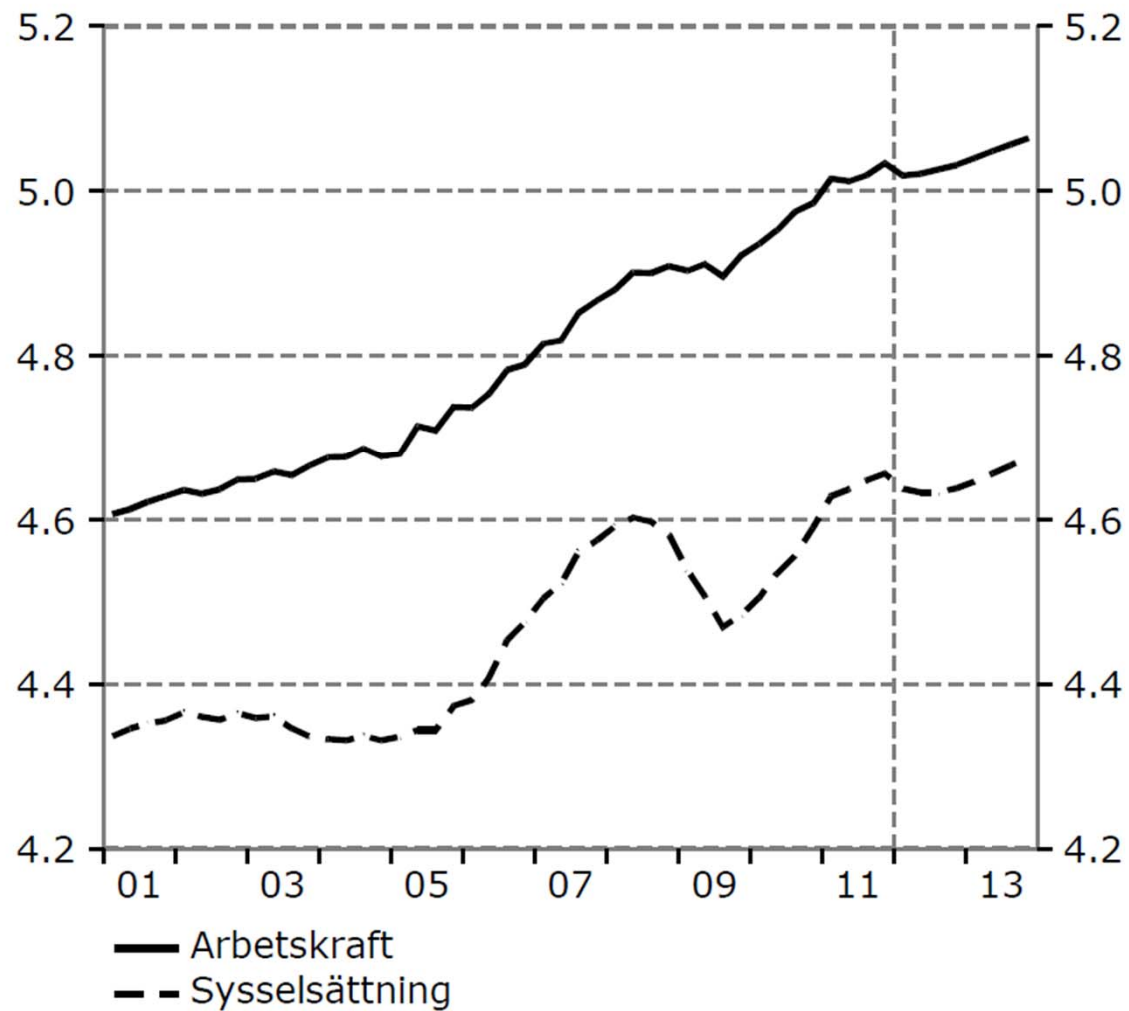
**Figure 9 Occupational mismatch index**



Note: The figure shows the share of matches lost due do mismatch.

## Diagram 151 Arbetskraft och sysselsättning

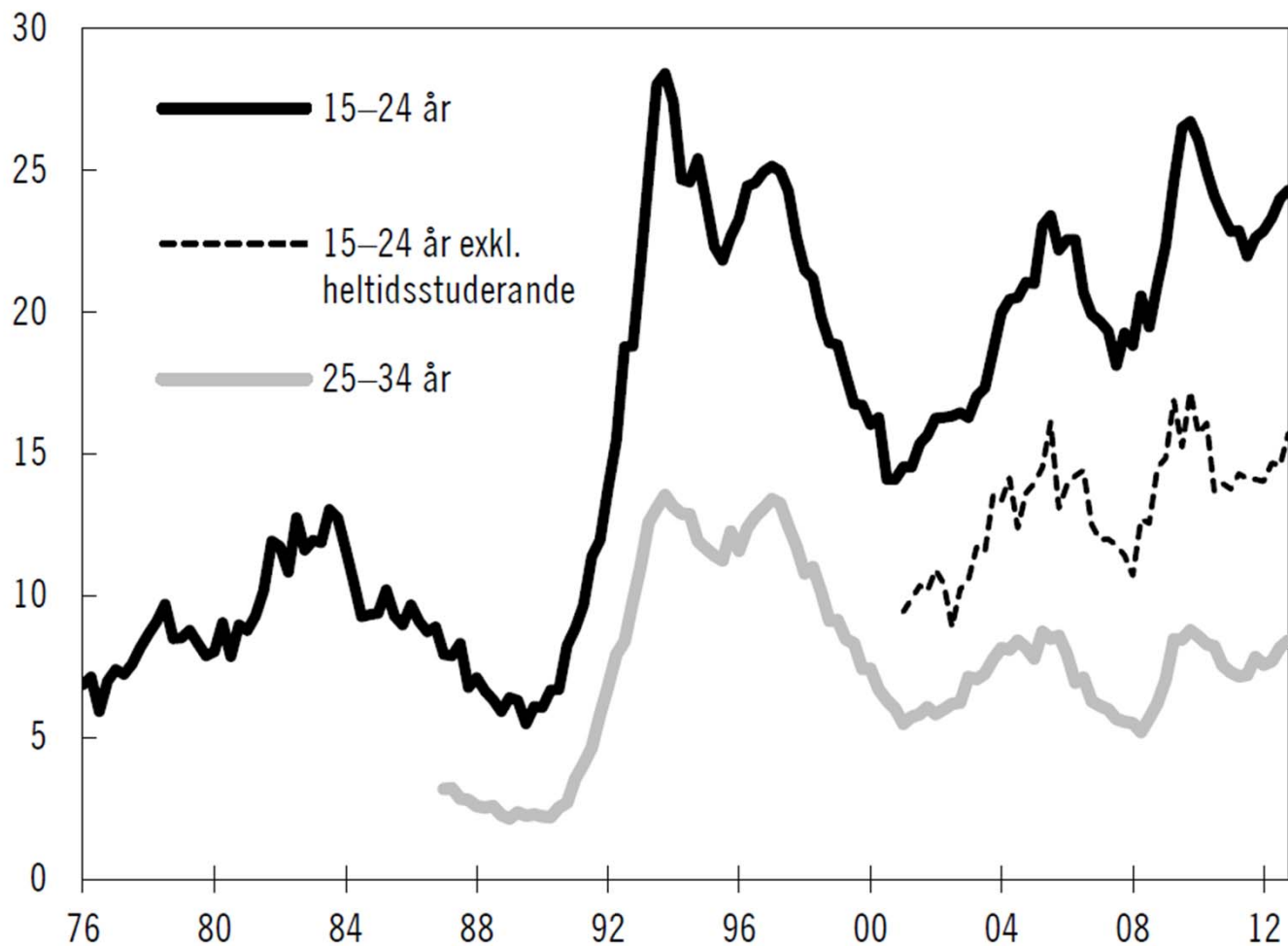
Miljoner, säsongrensade kvartalsvärden



Källor: SCB och Konjunkturinstitutet.

## Diagram 10.11 Arbetslöshet för olika åldersgrupper

Procent av arbetskraften



Anm.: Data för 2001–2005 länkade av SCB, medan perioden 1976–2000 är en tillbakaskrivning av Konjunkturinstitutet som bygger på SCB:s länkning av data för 16–24 år, historisk statistik och antaganden.

Källa: Statistiska centralbyrån och Konjunkturinstitutet.

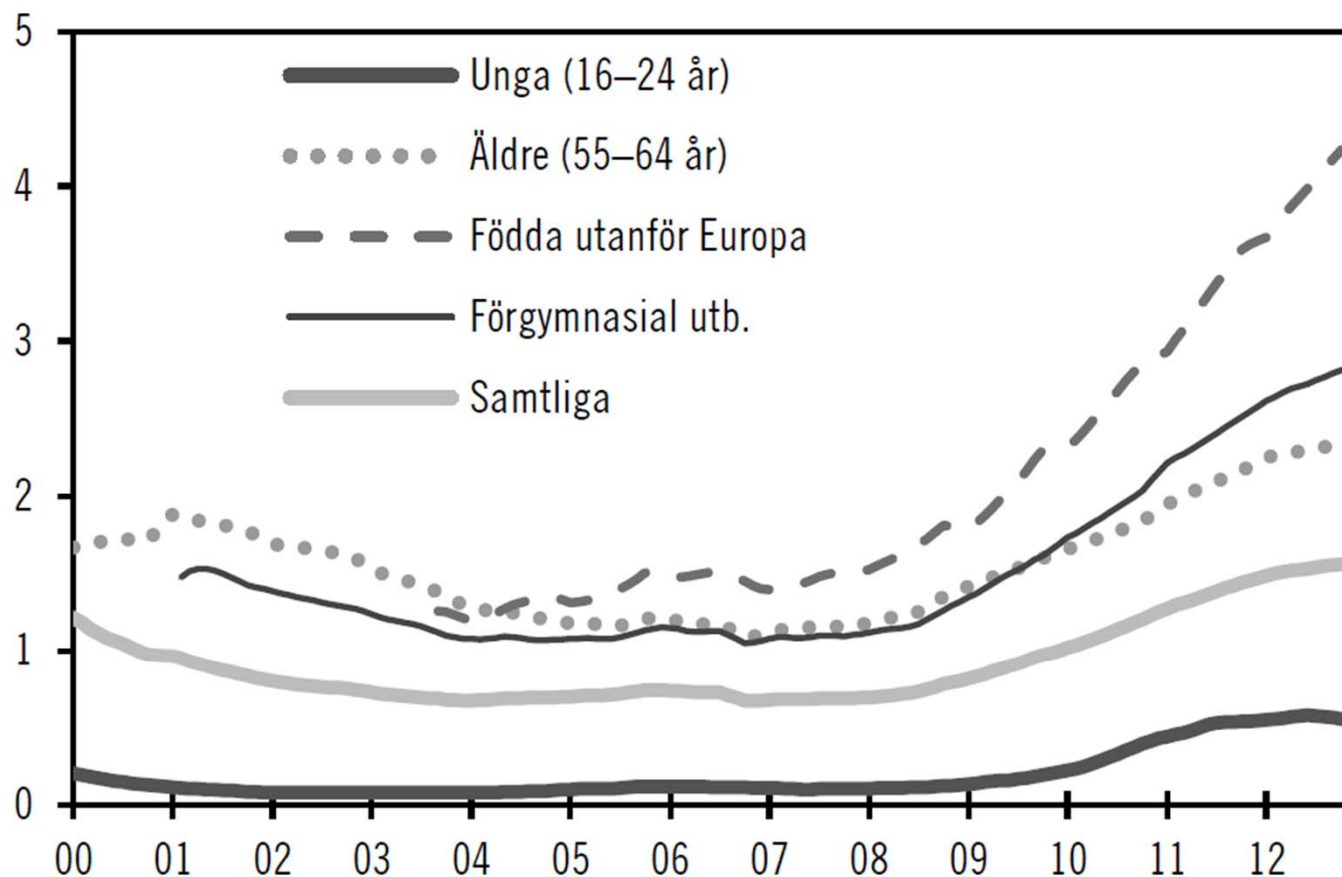
# Hur allvarligt problem är ungdomsarbetslösheten?

- Felaktigt påstående att en av fyra ungdomar är arbetslös
- Arbetslösheten mäts som andel av **arbetskraften** – men bara hälften av åldersgruppen 15-24 år är i arbetskraften
- Som andel av befolkningsgruppen halveras arbetslösheten för ungdomar
- En stor andel av ungdomsarbetslösheten består av studerande som vill ha sommarjobb eller deltidsjobb som komplement till heltidsstudier
- Om heltidsstuderande ungdomar exkluderas så halveras ungdomsarbetslösheten nästan en gång till
- Kortare arbetslöshetstider för ungdomar än för äldre
- Mindre av *scarring effects* för ungdomar än äldre: fast förstås under fler år
- Problemet är ungdomar utan fullständig gymnasieutbildning
- Bättre med riktade insatser mot dessa än generellt lägre arbetsgivaravgifter för alla ungdomar



## Diagram 10.15 Arbetslösa med långa inskrivningstider vid Arbetsförmedlingen, fördelat på olika grupper

Procent av befolkningen i respektive grupp



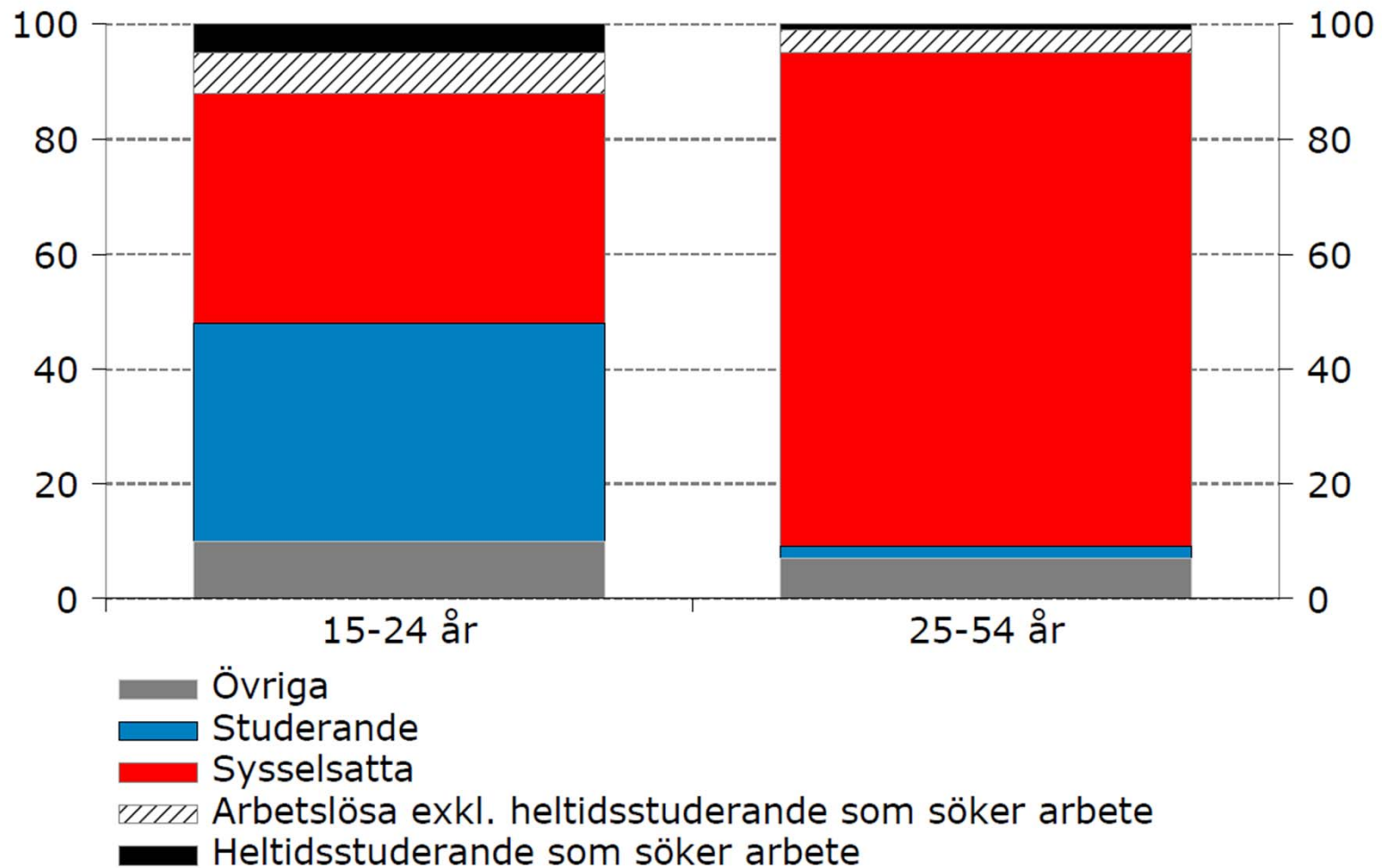
Anm.: Arbetslösa vid Arbetsförmedlingen avser kvarstående arbetslösa och deltagare i program med aktivitetsstöd med inskrivningstid mer än två år.

Säsongrensad data.

Källor: Arbetsförmedlingen och Statistiska centralbyrån.

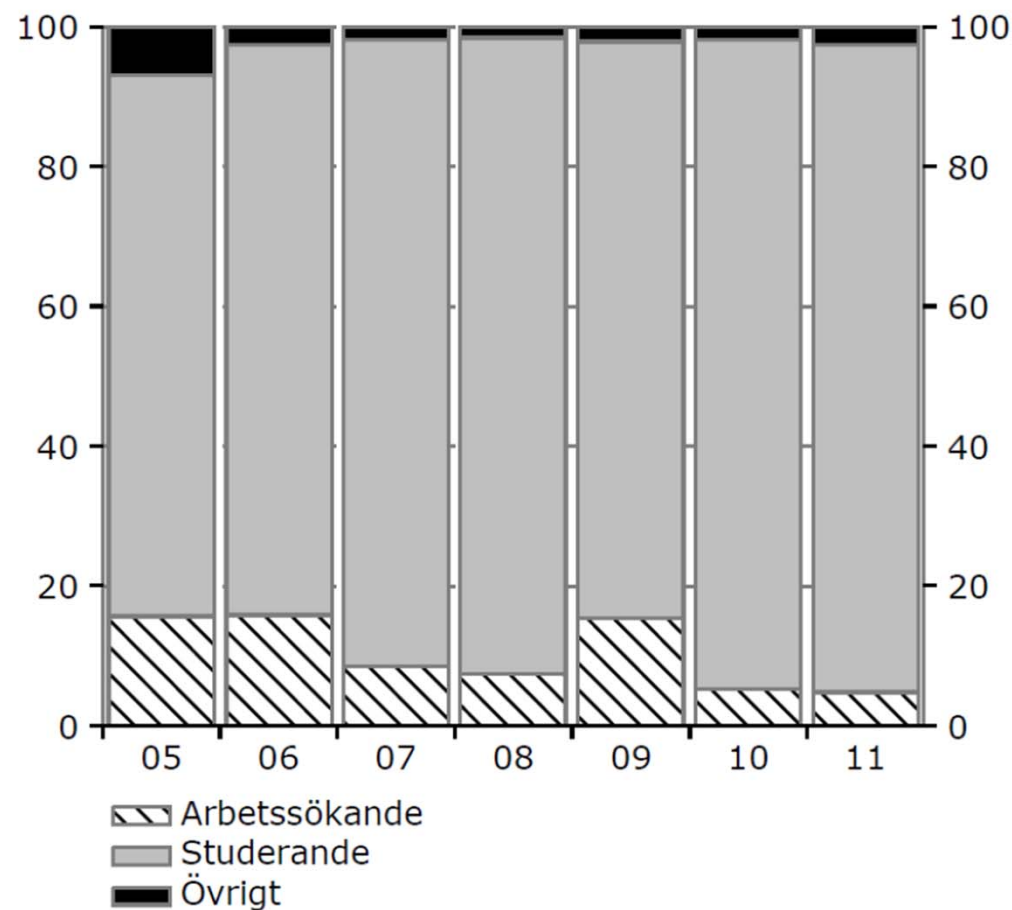
## Många unga studerar - men även många "övriga"

Arbetskraftsstatus 2011, andel av befolkning, procent, årsgenomsnitt



## Diagram 170 Heltidsstuderande som söker arbete, 15–24 år

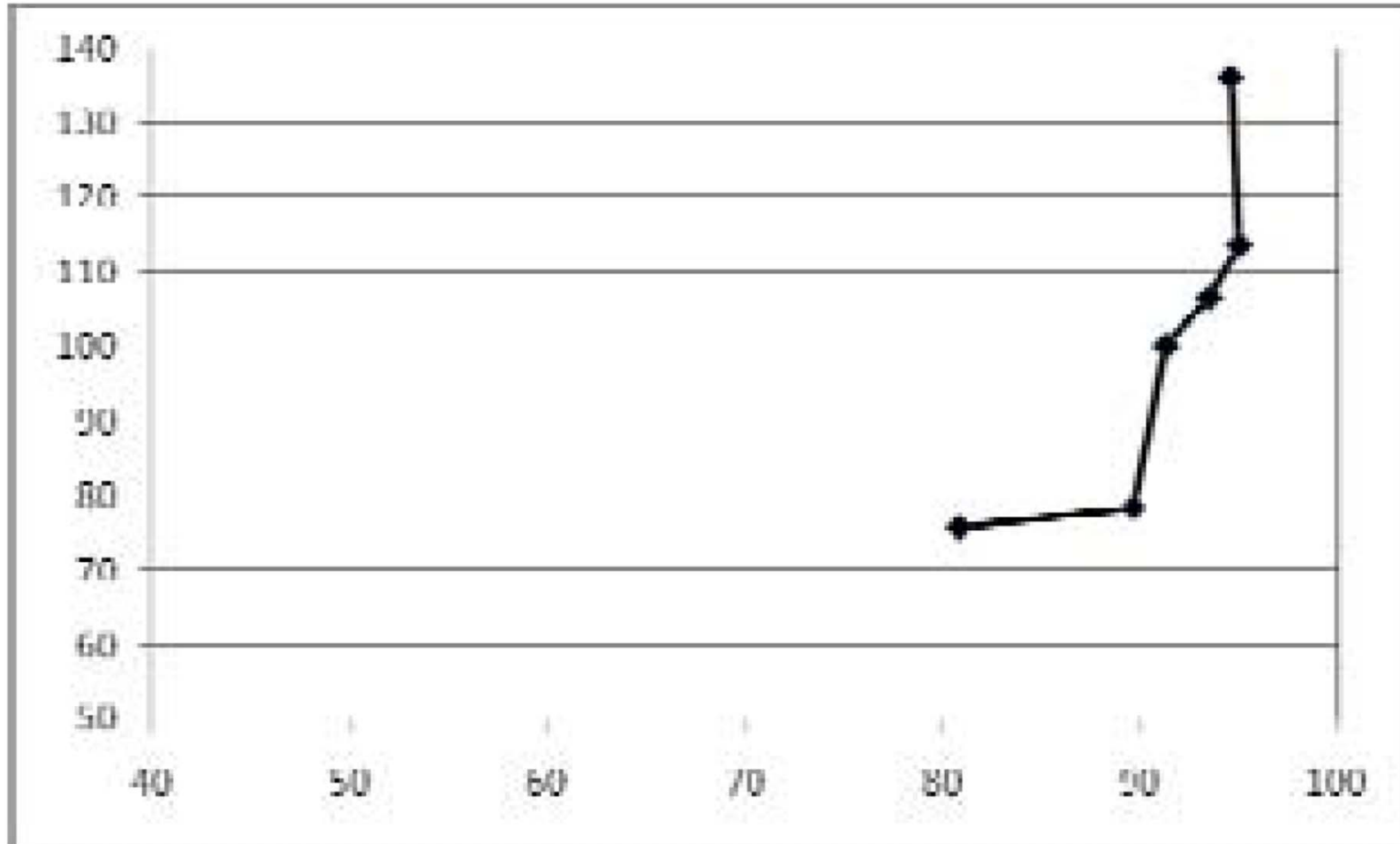
Procent, årsgenomsnitt



Anm. Heltidsstuderande som söker arbete har tillfrågats om de huvudsakligen betraktar sig som arbetsökande, studerande eller övrigt.

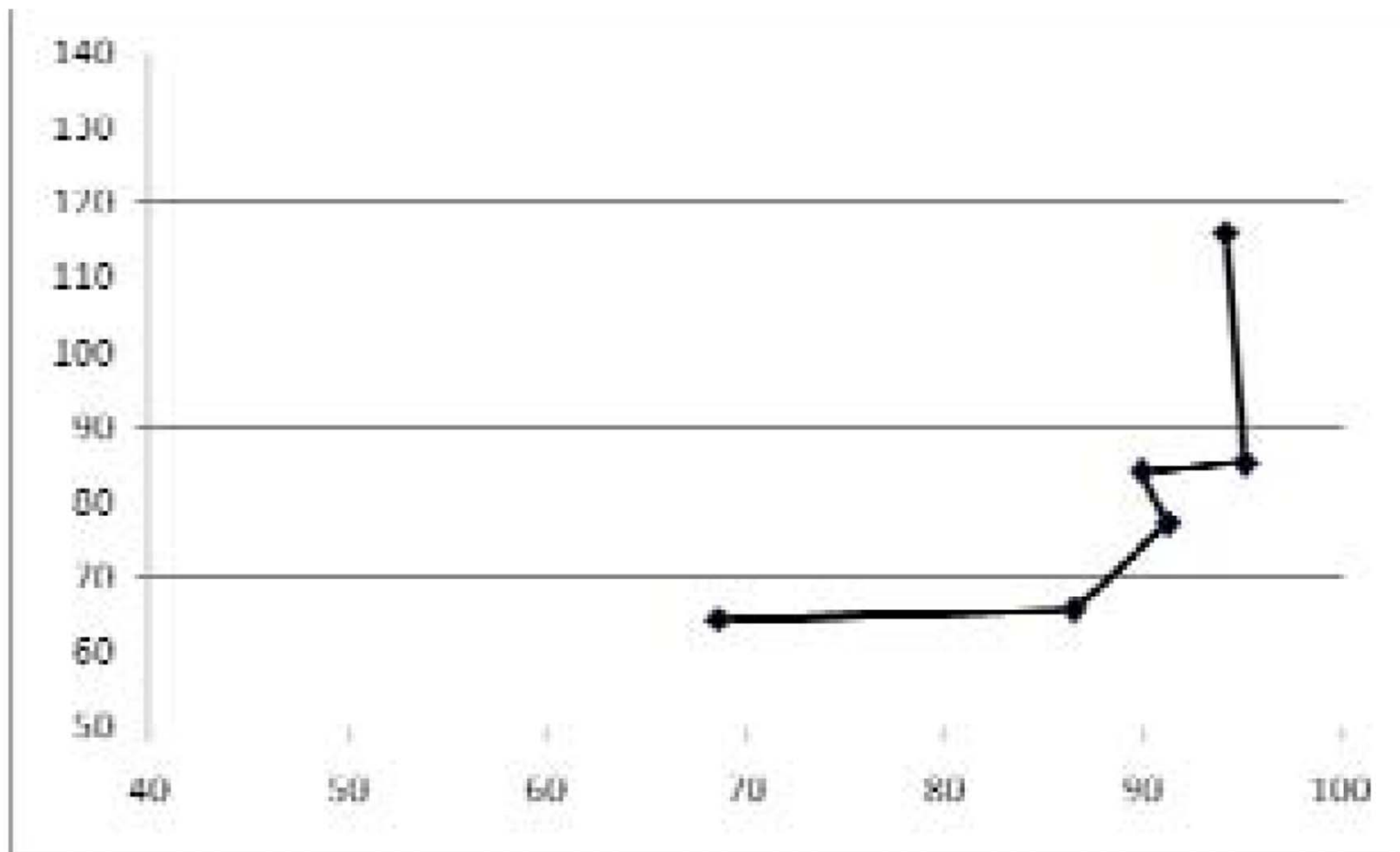
Källa: SCB.

Figur 24      Sysselsättningsgrad och relativlön efter utbildning 2007, män  
30-54, födda i Sverige



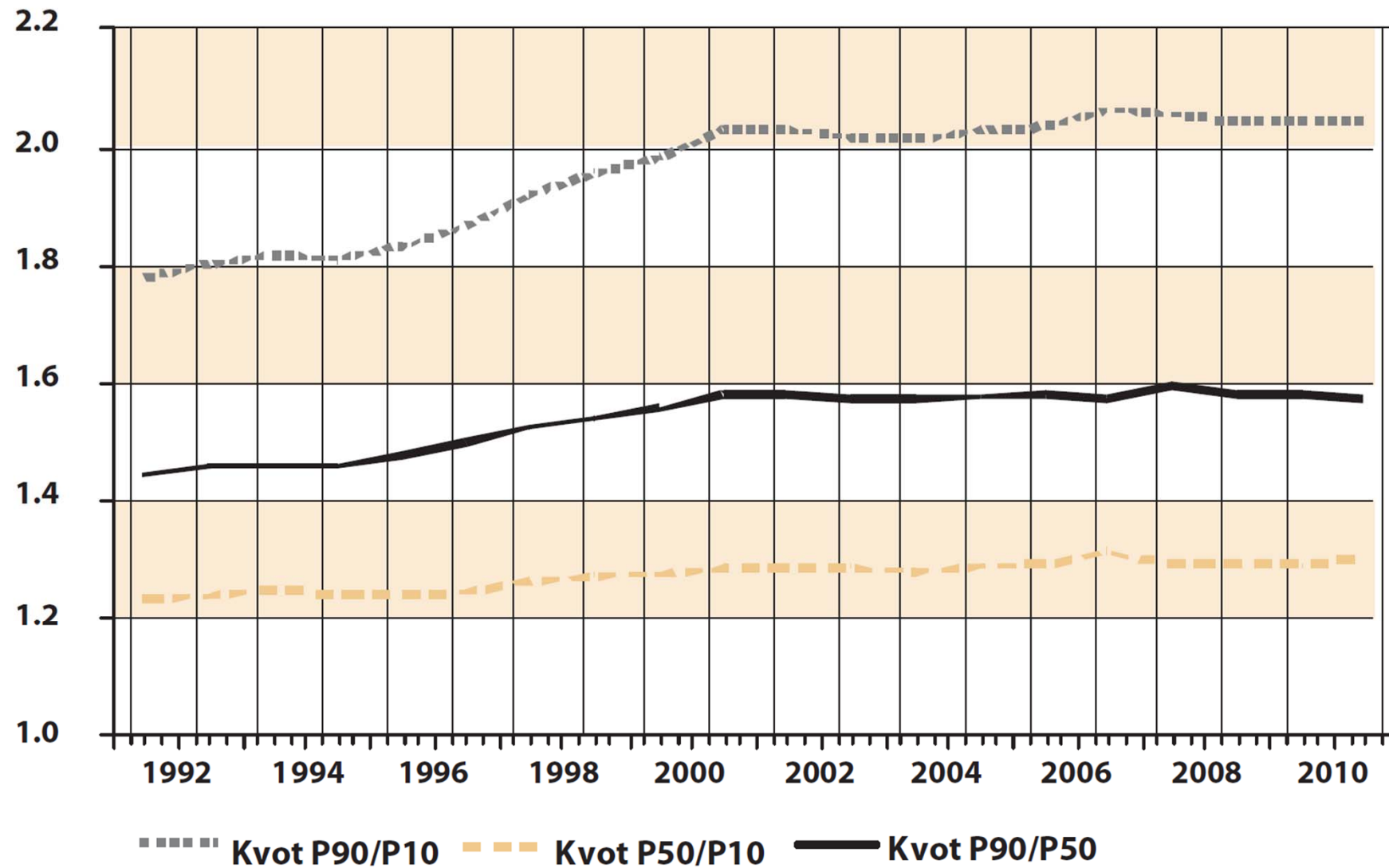
Not: Sysselsättning (x-axeln) och relativlön (y-axeln) efter utbildning: grundskola, gymnasium ej teoretiskt, treårigt teoretiskt gymnasium, kort högskola, lång högskola, doktorandstudier. Lönen stiger med utbildningen.

Figur 25 Sysselsättningsgrad och relativlön efter utbildning 2007, kvinnor 30-54, födda i Sverige



Not: Sysselsättning (x-axeln) och relativlön (y-axeln) efter utbildning: grundskola, gymnasium ej teoretiskt, treårigt teoretiskt gymnasium, kort högskola, lång högskola, doktorandstudier. Lönen stiger med utbildningen.

Diagram 5.6 Lönespridningens utveckling 1992–2011



Källor: Medlingsinstitutet och SCB

# Varför är arbetslösheten så hög i Sverige?

- Den djupaste internationella lågkonjunkturen under hela efterkrigstiden
  - konjunkturproblemen har dränkt effekterna av regeringens arbetsmarknadsreformer
  - arbetsmarknadsreformerna har hittills främst ökat arbetskraftsdeltagandet
- Regeringen kunde ha fört en mer expansiv finanspolitik särskilt i finanskrisens inledning
- Men Riksbankens penningpolitik har också inneburit lägre inflation än inflationsmålet på 2 procent
  - det kan ha ökat arbetslösheten
  - enligt Lars E.O. Svensson i riksbanksdirektionen förklaras 0,8 procentenheter av arbetslösheten 1997-2011 av att inflationen legat under inflationsmålet

# Phillipskurvesambandet mellan inflation och arbetslöshet

## Ursprunglig teori

*Inflation = Konstant - koefficient x arbetslöshet*

## Den vertikala Phillipskurvan

*Inflation = Konstant + Förväntad inflation - koefficient x arbetslöshet*

*Förväntad inflation = Inflation innebär att*

*Arbetslöshet = Jämviktsarbetslöshet = Konstant/koefficient*

## Lars E.O. Svenssons resonemang

*Förväntad inflation = Inflationsmål*

*Inflation = Konstant + Inflationsmål - koefficient x arbetslöshet*

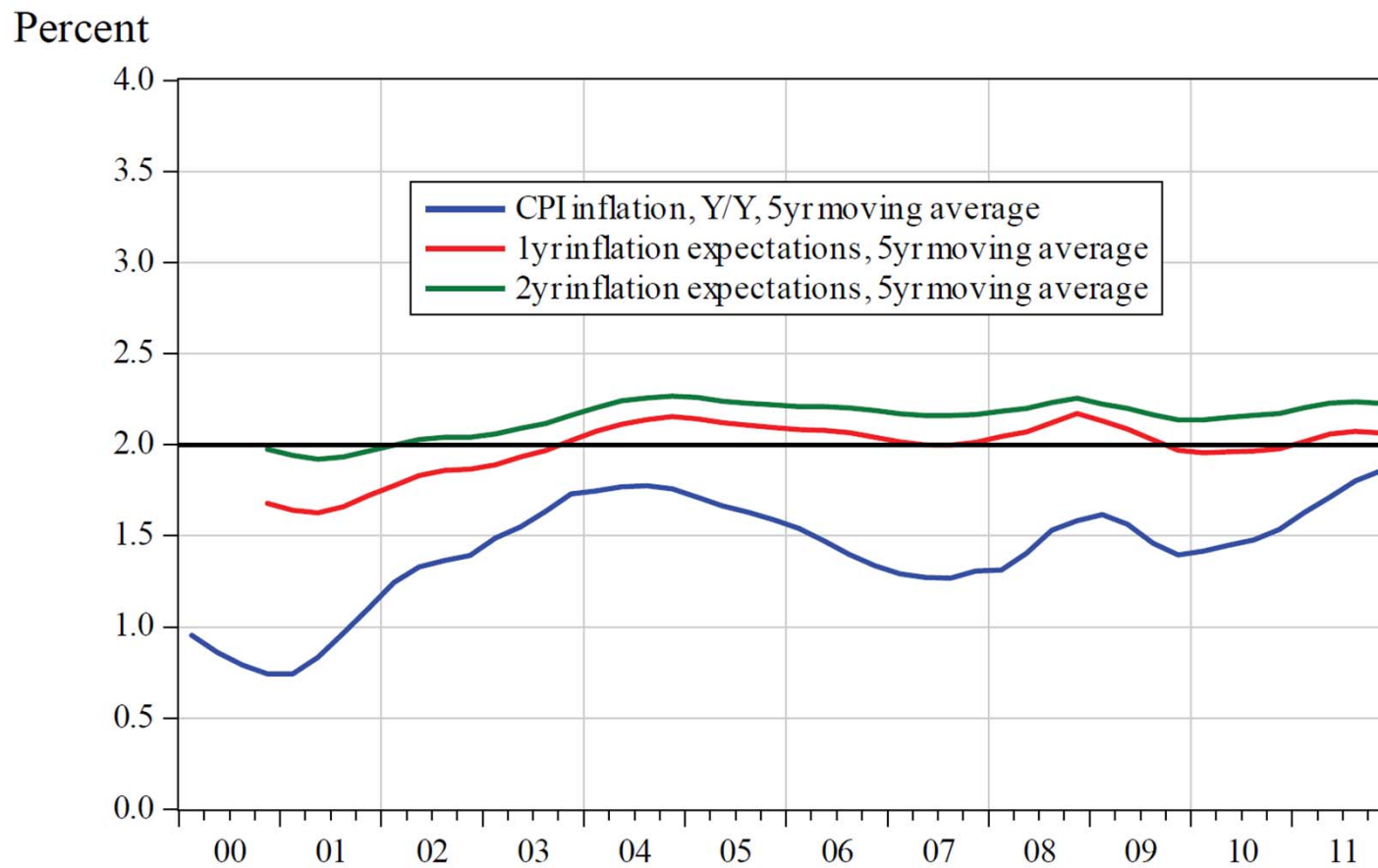
*Arbetslöshet = Konstant/koefficient + (Inflationsmål - Inflation)/koefficient*

*koefficient = 0,75 och Inflationsmål - Inflation = 2 - 1,4 = 0,6*

*"Onödig" arbetslöshet = 0,6/0,75 = 0,8 procent av arbetskraften*



Figure 3. CPI inflation expectations one and two years ahead (all interviewees) and CPI inflation, five-year moving averages.



Sources: Statistics Sweden and TNS Sifo Prospera.

Figure 6. The long-run Phillips curve and scatter plot, 1997Q4-2011Q4

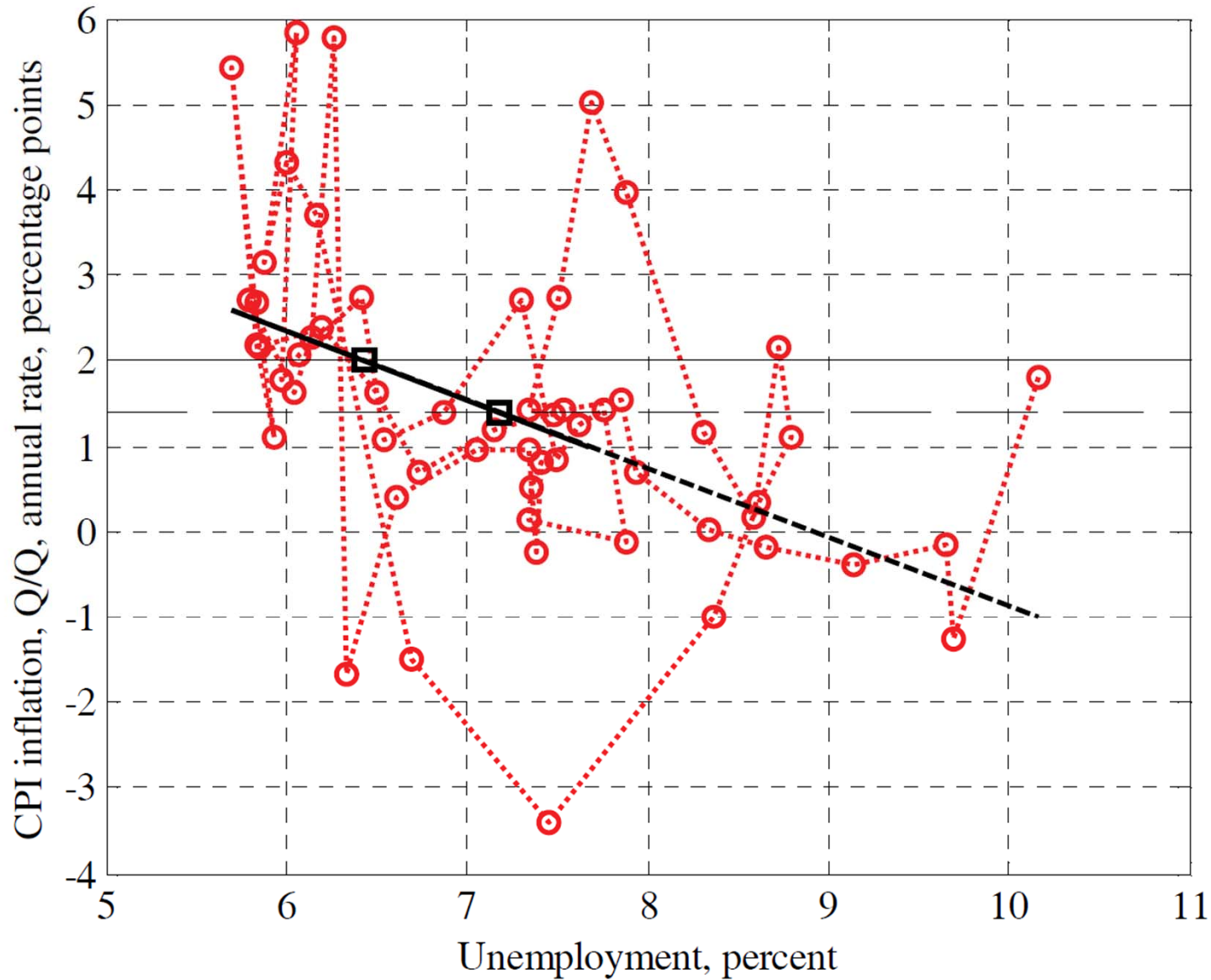


Figure 10. Unemployment and annual CPI inflation, 1976Q1-2012Q3, and the benchmark long-run Phillips curve, 1997-2011

