

Rätt och fel sätt att formulera ett sysselesättningsmål på?

Lars Calmfors

Socialdemokraternas seminarium

28/3-2012

Varför kvantitativa mål?

- I ekonomisk teori maximerar politikerna en **samhällelig nyttofunktion**
 - nuvarande och framtida konsumtion
- I praktiken behov av **intermediära mål**
 - delmål eller etappmål
- Tydlig **benchmark** skapar politiskt tryck
- Men mindre politiskt tryck på varje mål, ju fler kvantitativa mål som ställs upp

Dagens mål

- **Inflationsmål** för penningpolitiken
- **Överskottsmål** för de offentliga finanserna
- Men inget kvantitativt sysselsättningsmål
- Bara sysselsättningspolitiskt ramverk
 - ett analyschema

Teoretiska synsätt

- I den enklaste teorin bör hur mycket man ska arbeta vara en fråga om **individuella val**
- **Marknadsimperfectioner**
 - skatteklar
 - sökfriktioner: samtida vakanser och arbetslöshet
 - lönebildning skapar ofrivillig arbetslöshet

Långsiktiga sysselsättningsmål

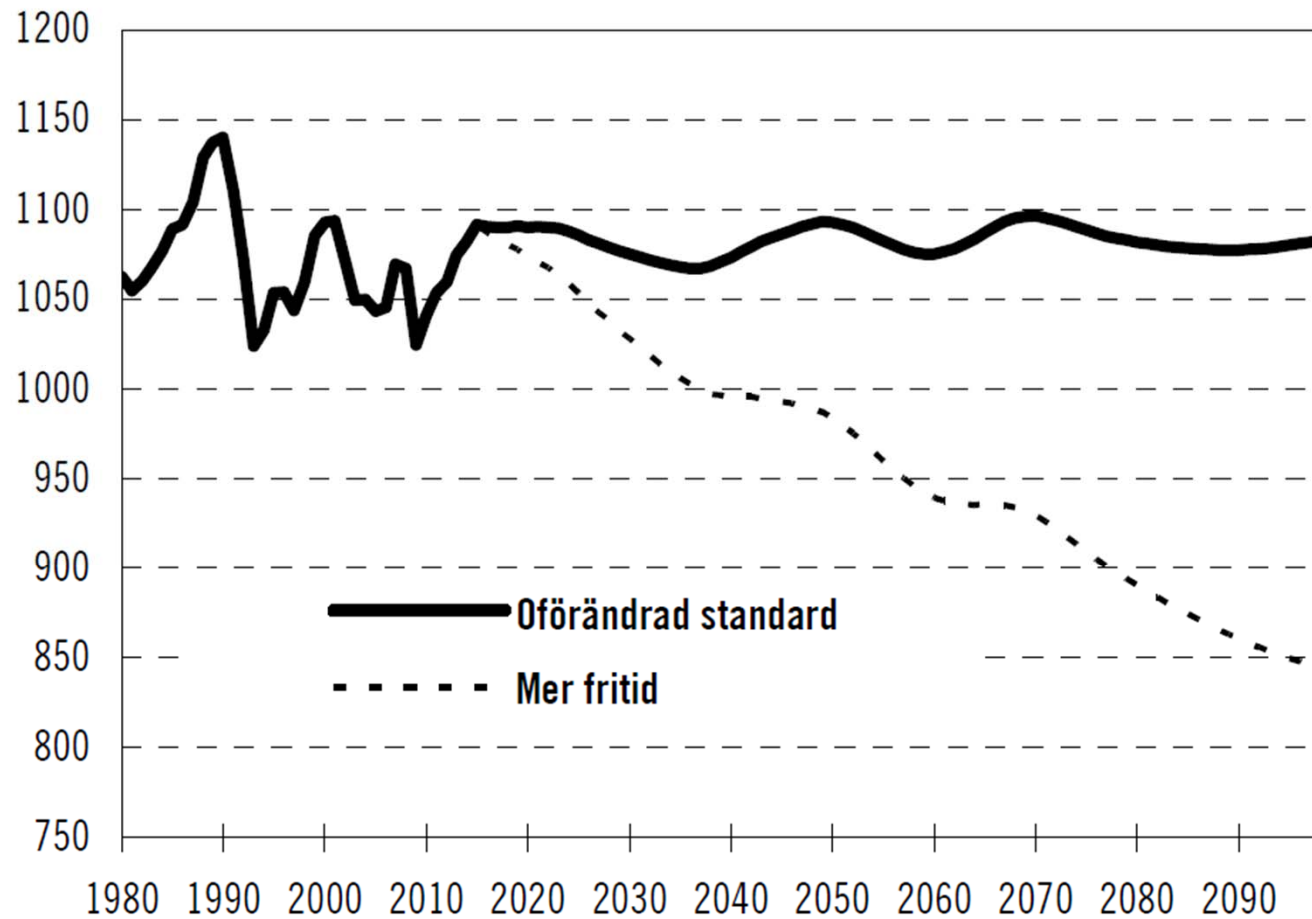
- Kortsiktigt sysselsättningsmål för regeringen skulle skapa olyckligt dubbelkommando
- Riksbanken försöker stabilisera arbetslösheten runt **jämviktsarbetslösheten (den strukturella arbetslösheten)**
- Finanspolitiken kan i vissa lägen behöva understödja penningpolitiken
- Regeringens borde **teoretiskt** gälla **jämviktsarbetslöshet** eller **jämviktssysselsättning**
- I praktiken bör ett mål avse ett **glidande medelvärde**

Överskottsmålet förutsätter implicit sysselsättningsmål

- Kalkyler över finanspolitikens hållbarhet
- Stor känslighet för antaganden om sysselsättningsutvecklingen
- $S2 = -3,4$ i Vårpropositionens huvudscenario
- $S2 = 1,2$ i alternativscenario med mer fritid
- Viktigt göra att sådant implicit sysselsättningsmål blir explicit

Diagram 12.17 Arbetade timmar per person i åldern 15–74 år

Timmar

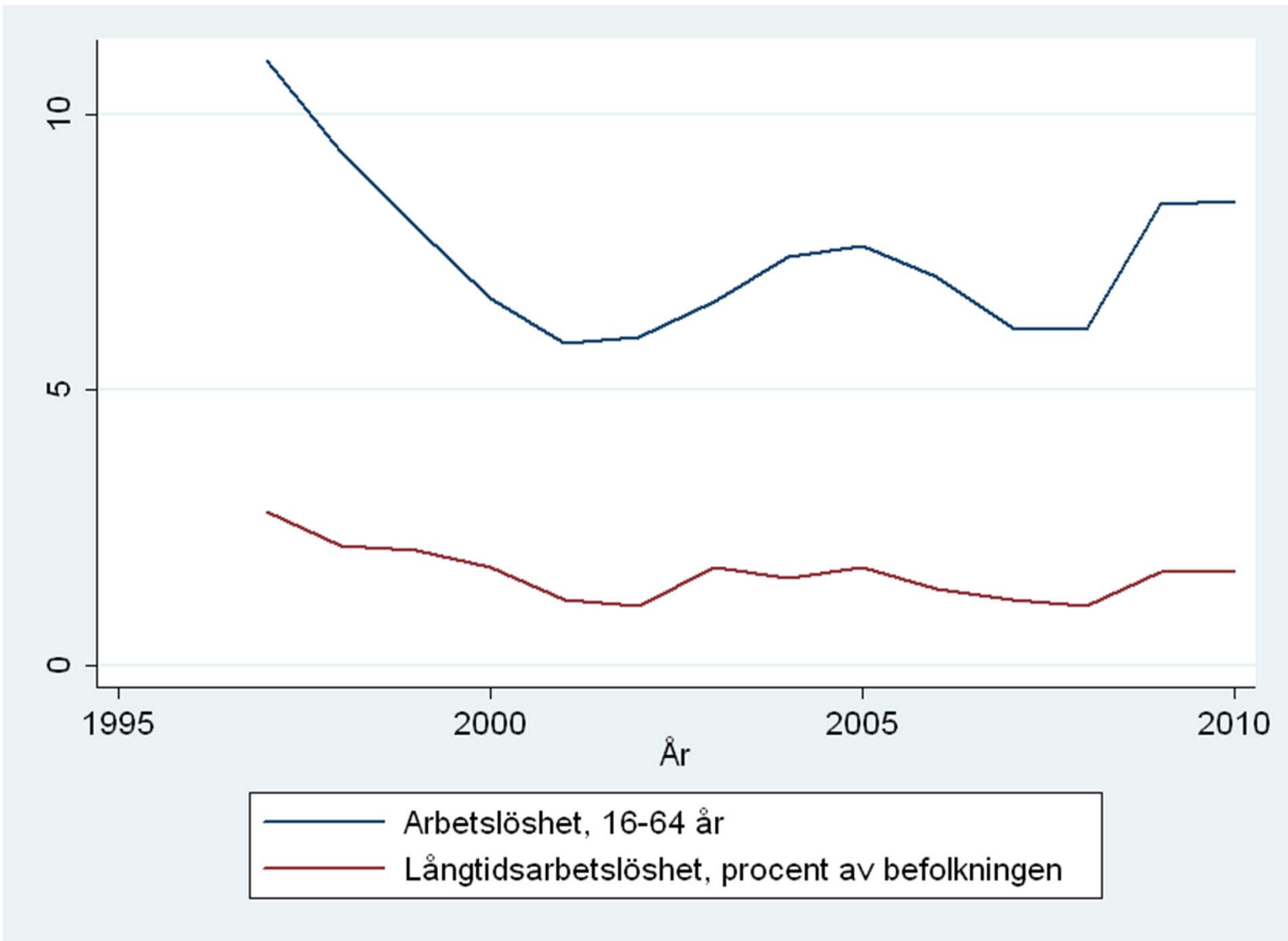


Källor: Statistiska centralbyrån och egna beräkningar.

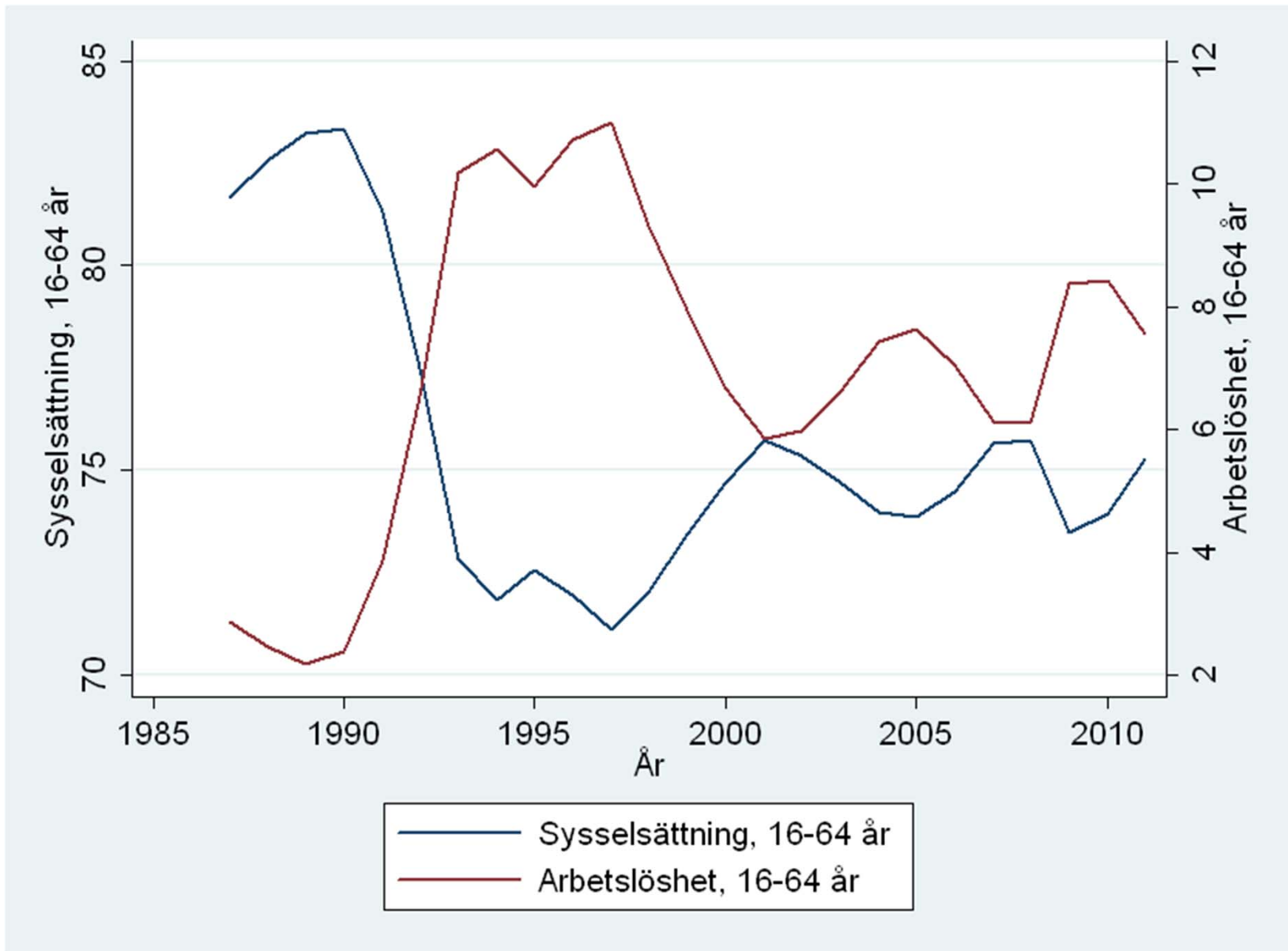
Olika möjliga mål

- Arbetslöshet - andel av arbetskraften
- Långtidsarbetslöshet – andel av arbetskraften
- Sysselsättningsgrad: andel av befolkningen 16-64 år eller 15-74 år
- Personer i arbete – andel av befolkningen
- Arbetade timmar per person
- Helårsekvivalenter i olika ersättningssystem – andel av befolkningen
- Antal arbetade år över livet
- Effektiv pensionsålder

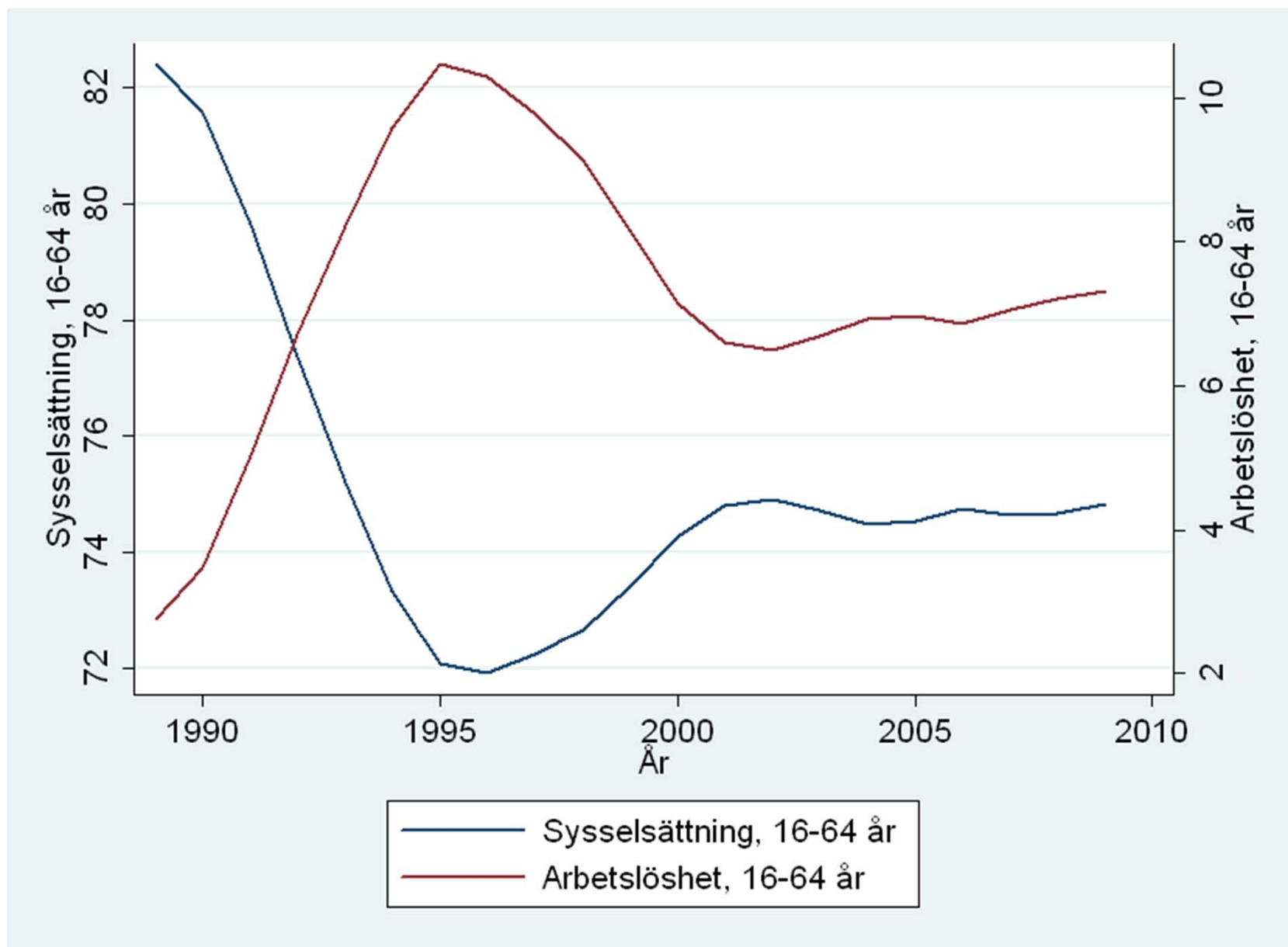
Arbetslöshet och långtidsarbetslöshet, procent av arbetskraften



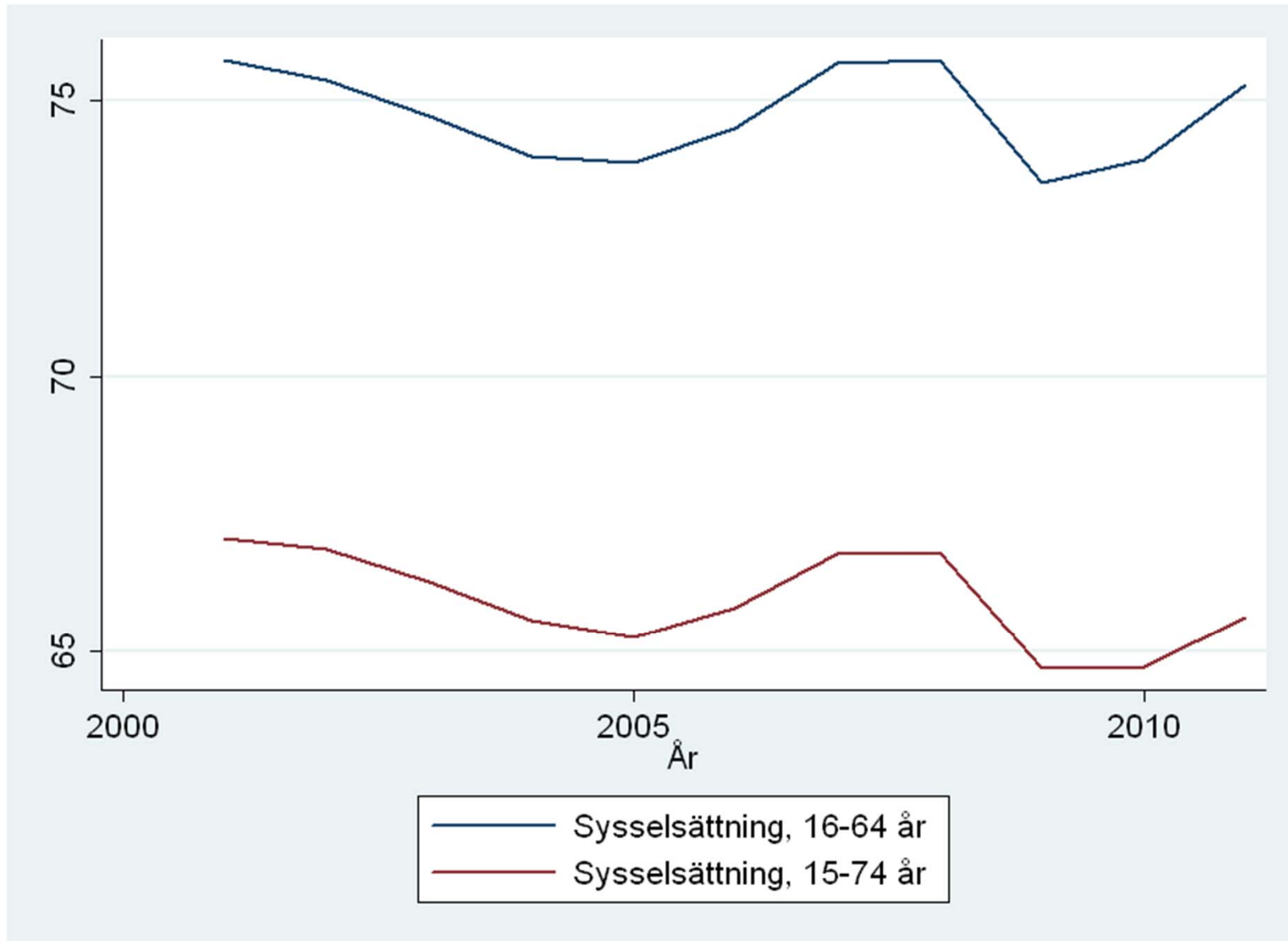
Sysselsättningsgrad (procent av befolkningen) och arbetslöshet (procent av arbetskraften)



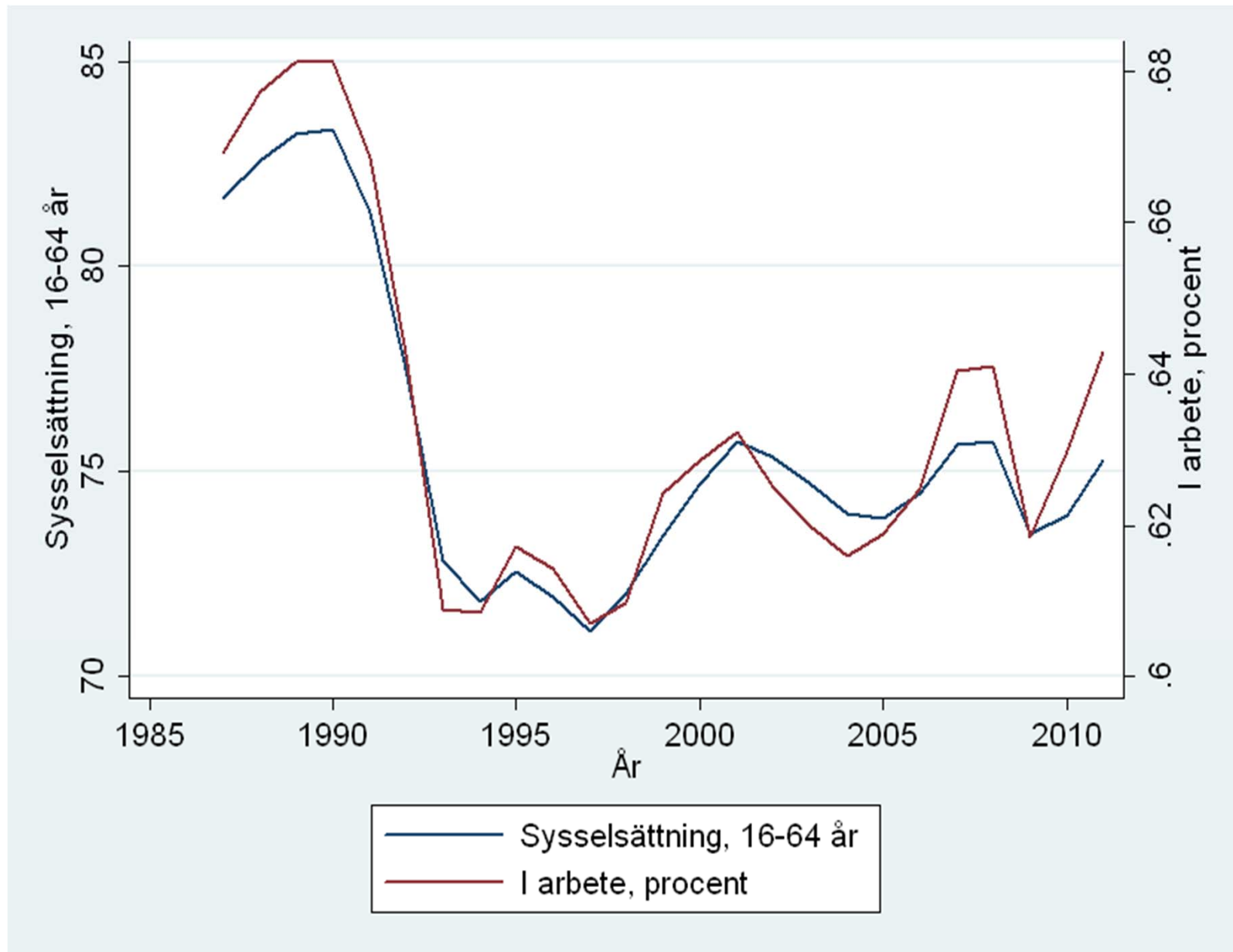
Sysselsättningsgrad och arbetslöshet, glidande femårsgenomsnitt



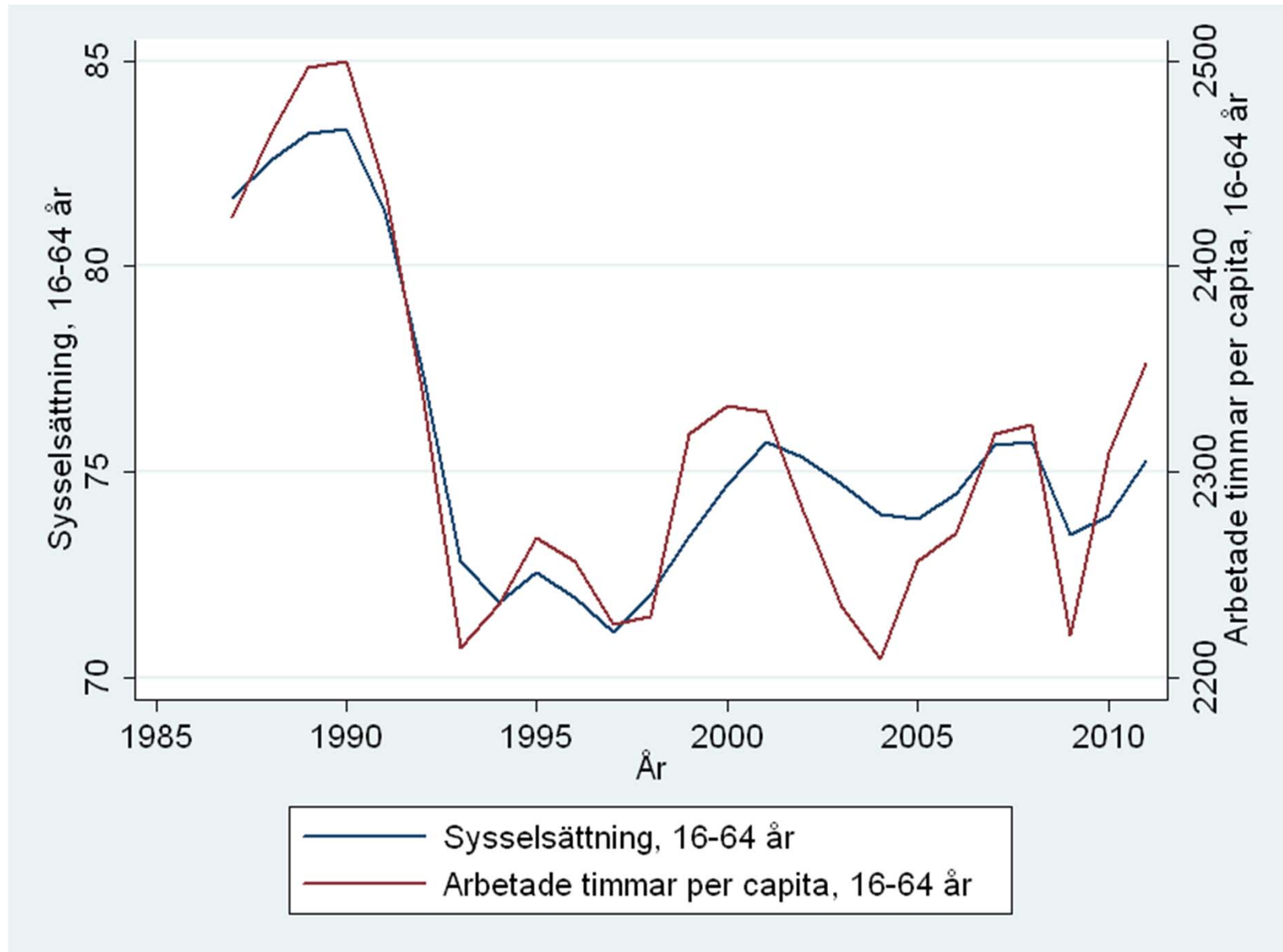
Sysselsättningsgrader (procent av befolkningen) 16-64 år resp. 15-74 år



Sysselsättningsgrad och personer i arbete, procent av befolkningen)



Sysselsättningsgrad (procent av befolkningen) och arbetade timmar per capita



Sysselsättningsgrad och arbetade timmar per capita, glidande femårsgenomsnitt

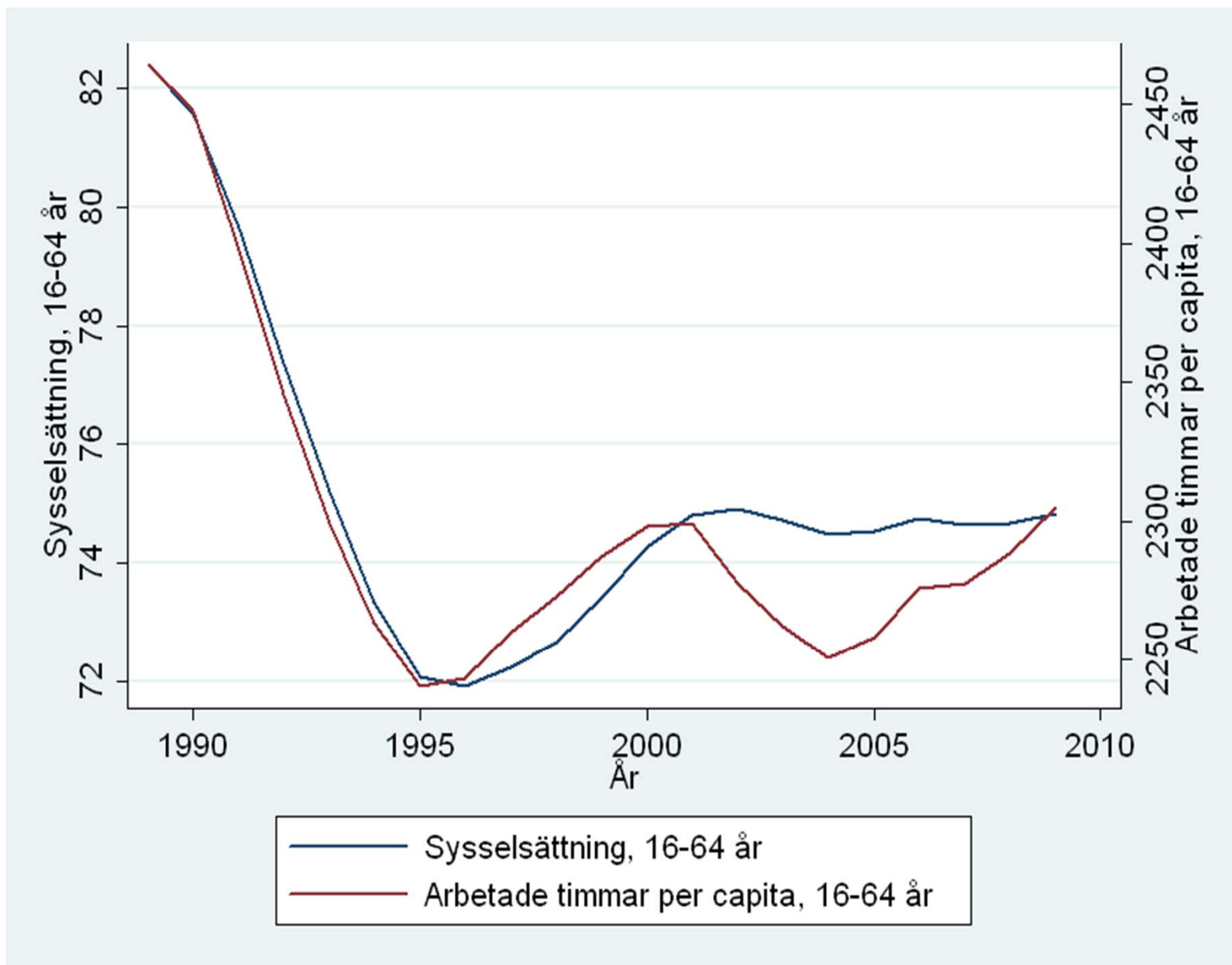
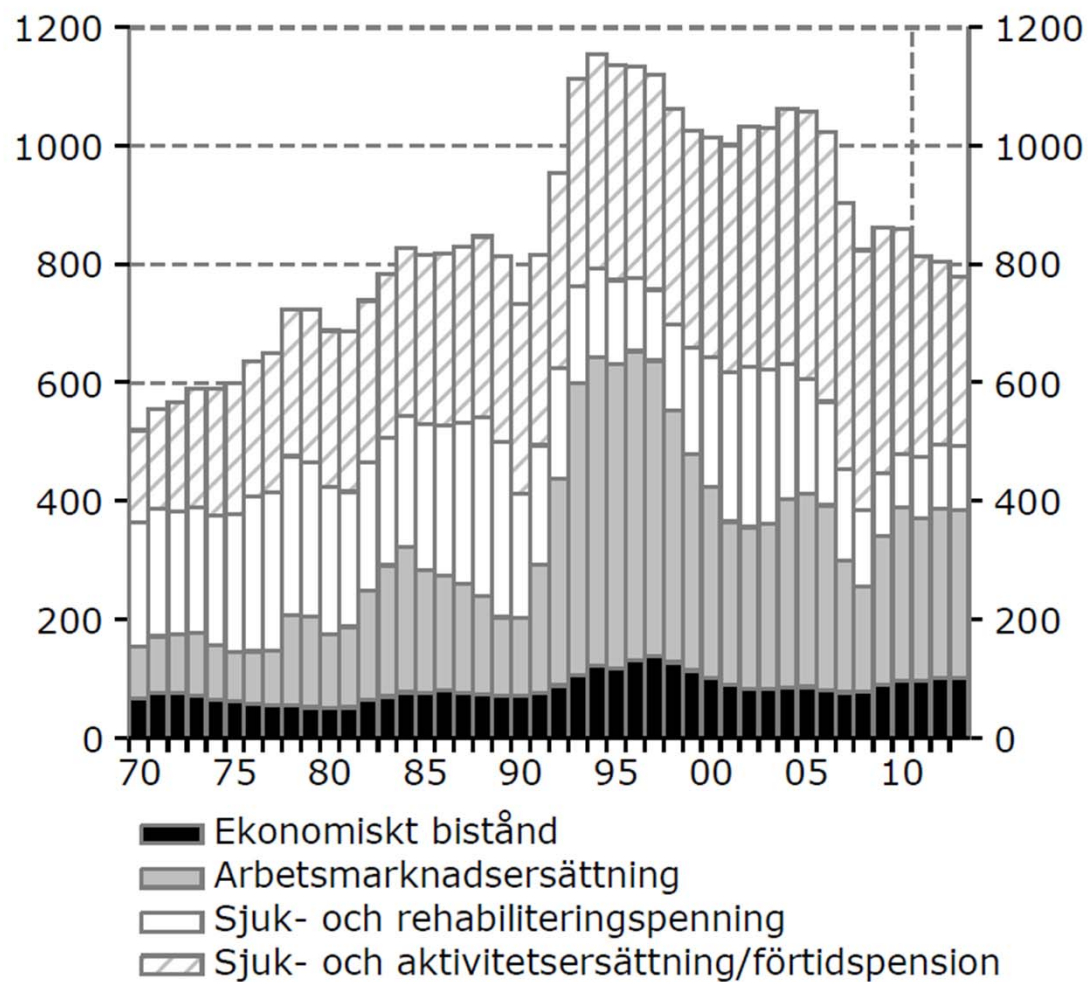


Diagram 211 Personer i olika ersättningssystem, 20–64 år

Tusental helårsekvivalenter



Källor: SCB, Socialförsäkringsutredningen och Konjunkturinstitutet.

Behövs ett sysselsättningsmål - slutsatser

- Kanske inte **ett** mål utan **två**
- Sysselsättningsgrad och arbetade timmar per person
- Men uppföljning också av andra mått
- Lättare uppnå sysselsättningsmål om bredare medelarsenal
- Givet politiken i övrigt verkar borgerliga partier ha en fördel i sysselsättningspolitiken
 - större acceptans för inkomstskillnader mellan dem som har arbete och dem som inte har det
 - socialdemokratiska regeringar måste vara mer effektiva på andra områden
- Detta betyder **inte** att borgerlig politik är bättre
 - bara olika avvägningar mellan **försäkringsskydd** och **sysselsättning**