

Vilka mål bör sysselsättningspolitiken sikta på?

Lars Calmfors

Svenskt Näringsliv

9/10-2020

Använda sysselsättningspolitiska mål

Göran Perssons regering 1996–2006

- Öppen arbetslöshet 16–64 år: 4 procent
- Reguljär sysselsättningsgrad 20–64 år: 80 procent
- Halvering av helårspersoner som får socialbidrag

Alliansregeringen 2007–14

- Ökad varaktig sysselsättning

Stefan Löfvens regering 2014–19

- EUs lägsta arbetslöshet 15–74 år

Stefan Löfvens regering 2019–

- Hög sysselsättning

Regeringarna 2011–20 (EUs Europa-2020-strategi)

- Sysselsättningsgrad 20–64 år: väl över 80 procent
- Andel i utanförskap 20–64 år: väl under 14 procent

Föreslagna kvantitativa sysselsättningspolitiska mål

Finanspolitiska rådet (2008)

- Arbetade timmar per person i befolkningen

Vänsterpartiet (2011)

- Arbetslöshet 16–64 år: 4 procent
- Sysselsättningsgrad 16–64 år: 80 procent

LO (2015)

- Arbetslöshet ? : 2–4 procent
- Sysselsättningsgrad 20–64 år: 85 procent

Moderaterna (2017)

- 500 000 nya jobb (till 2025)
- Halverad skillnad i sysselsättningsgrad mellan inrikes och utrikes födda (till 2025) 16–64 år

Motiv för hög sysselsättning

- Lön att leva på och möjlighet att försörja sig själv
- Utnyttja samhällets resurser och tillfredsställa behov
- Arbete ett värde i sig
- Social sammanhållning
- Välfärdsstatens finansiering

Olika aktörer i sysselsättningspolitiken

- Regeringen
- Riksbanken
- Arbetsmarknadens parter

Värdet med kvantitativa inflations- och budgetmål

- Åtaganden som stärker drivkrafterna för en ansvarsfull politik
- Anseendekostnad av att inte nå målen
- Syftet är att stärka långsiktiga överväganden i förhållande till mer kortsiktiga

Värdet med kvantitativa sysselsättningspolitiska mål

- Incitament för en allmänt mer effektiv ekonomisk politik
 - högre sysselsättning utan att ge avkall på andra mål
- Högre prioritet åt sysselsättning i förhållande till andra mål
 - socialpolitiska
 - budgetpolitiska
 - intressepolitiska
 - ideologiska
- Olika typer av överväganden
 - kortsiktiga kontra långsiktiga
 - påtagliga (konkreta) mot mindre exakta

Goodharts lag

”När ett mått blir ett mål, så upphör det att vara ett bra mått.”

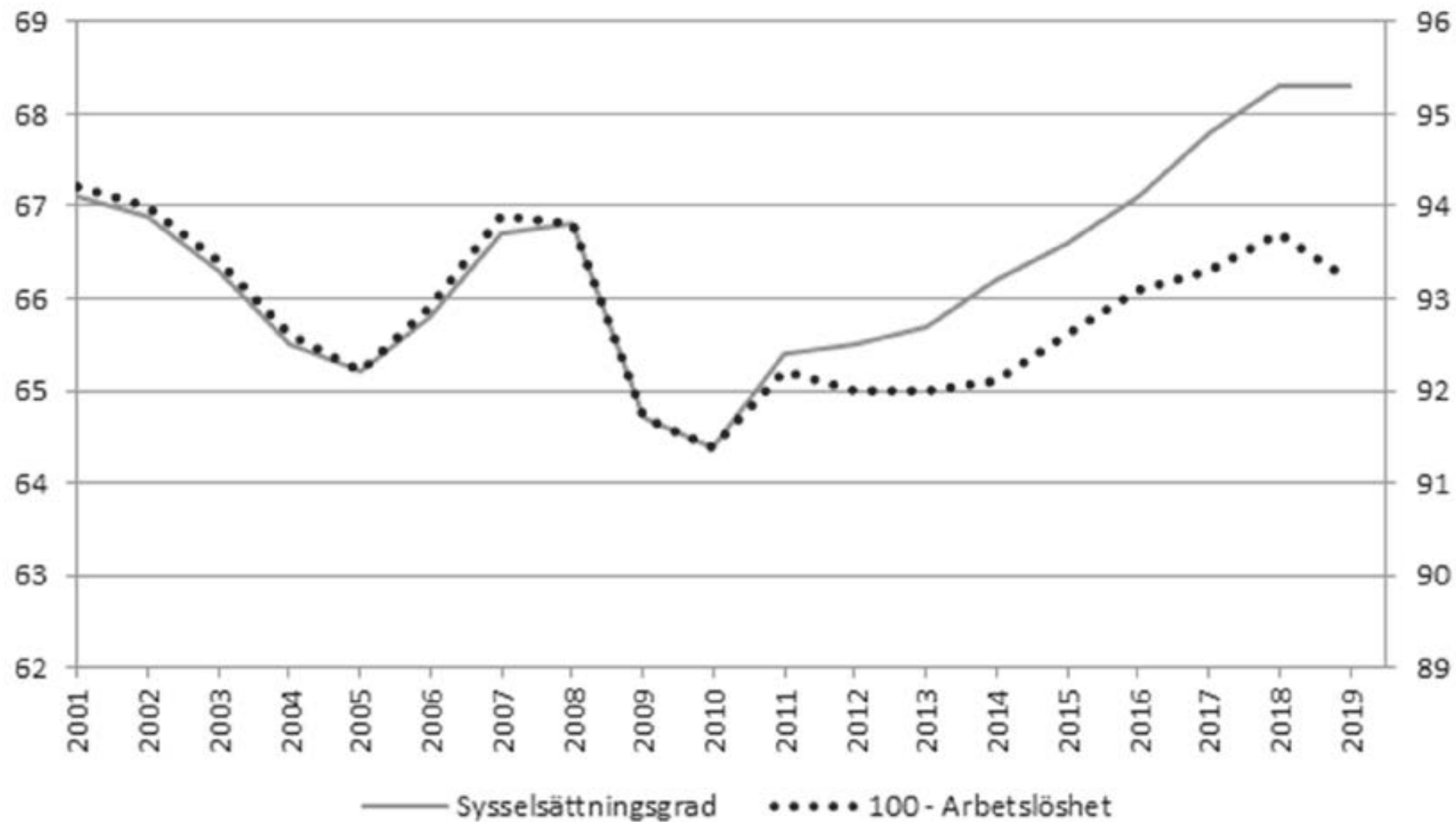
Kvantitativa mål ska vara:

- väldefinierade, transparenta och verifierbara
- enkla
- adekvata
- ”enforceable”
- realistiska
- inte för många
- legitima

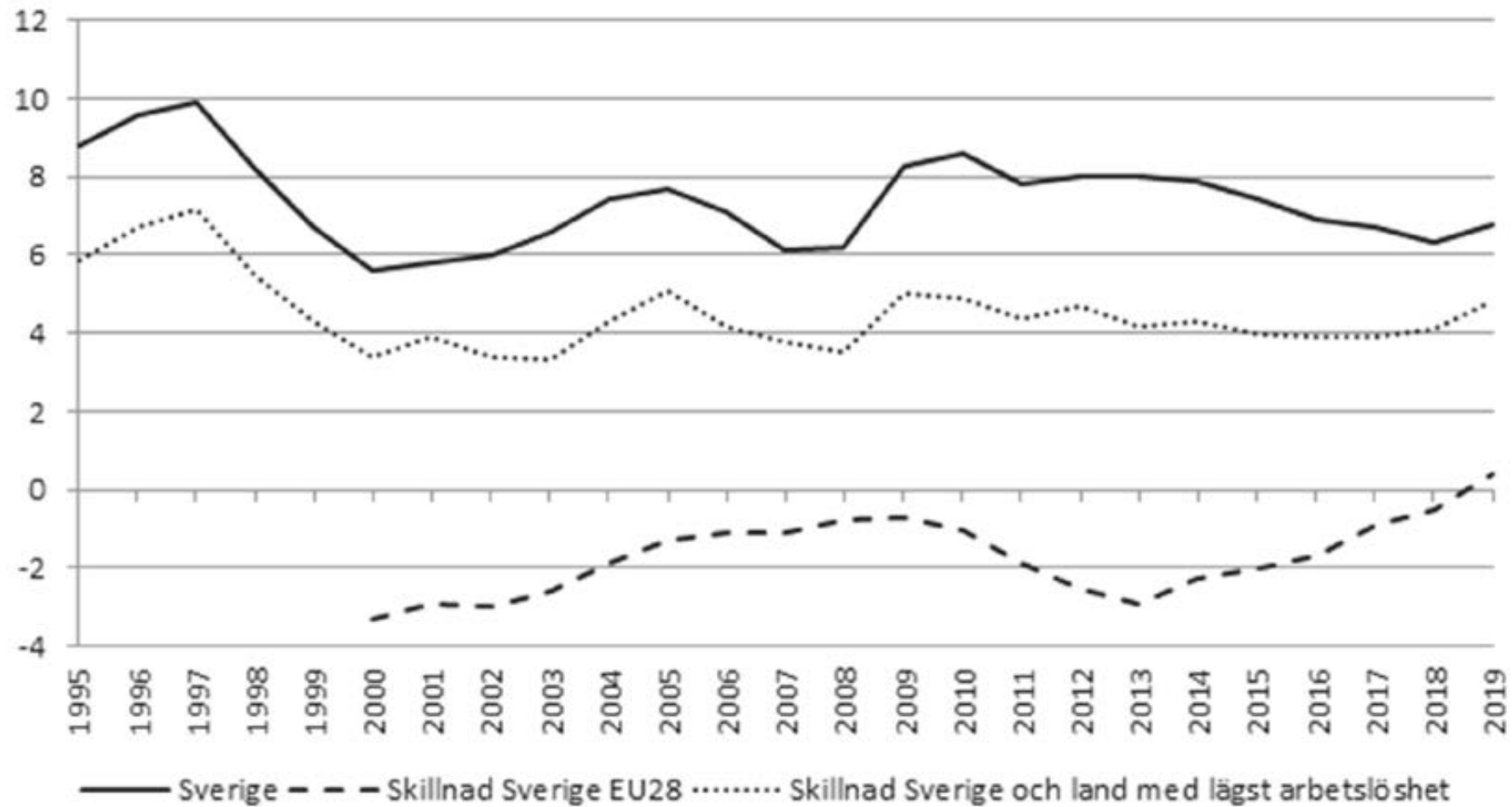
Tänkbara sysselsättningspolitiska mål

- Arbetslöshet
 - total arbetslöshet
 - öppen arbetslöshet
 - arbetslöshet relativt andra länder
 - långtidsarbetslöshet
- Sysselsättningsgrad
 - total sysselsättningsgrad
 - reguljär sysselsättningsgrad
- Andel av befolkningen i arbete
- Bidragsberoende
- Arbetade timmar per person i befolkningen

Figur 7.10 Sysselsättningsgrad och icke-arbetslöshet, 15–74 år



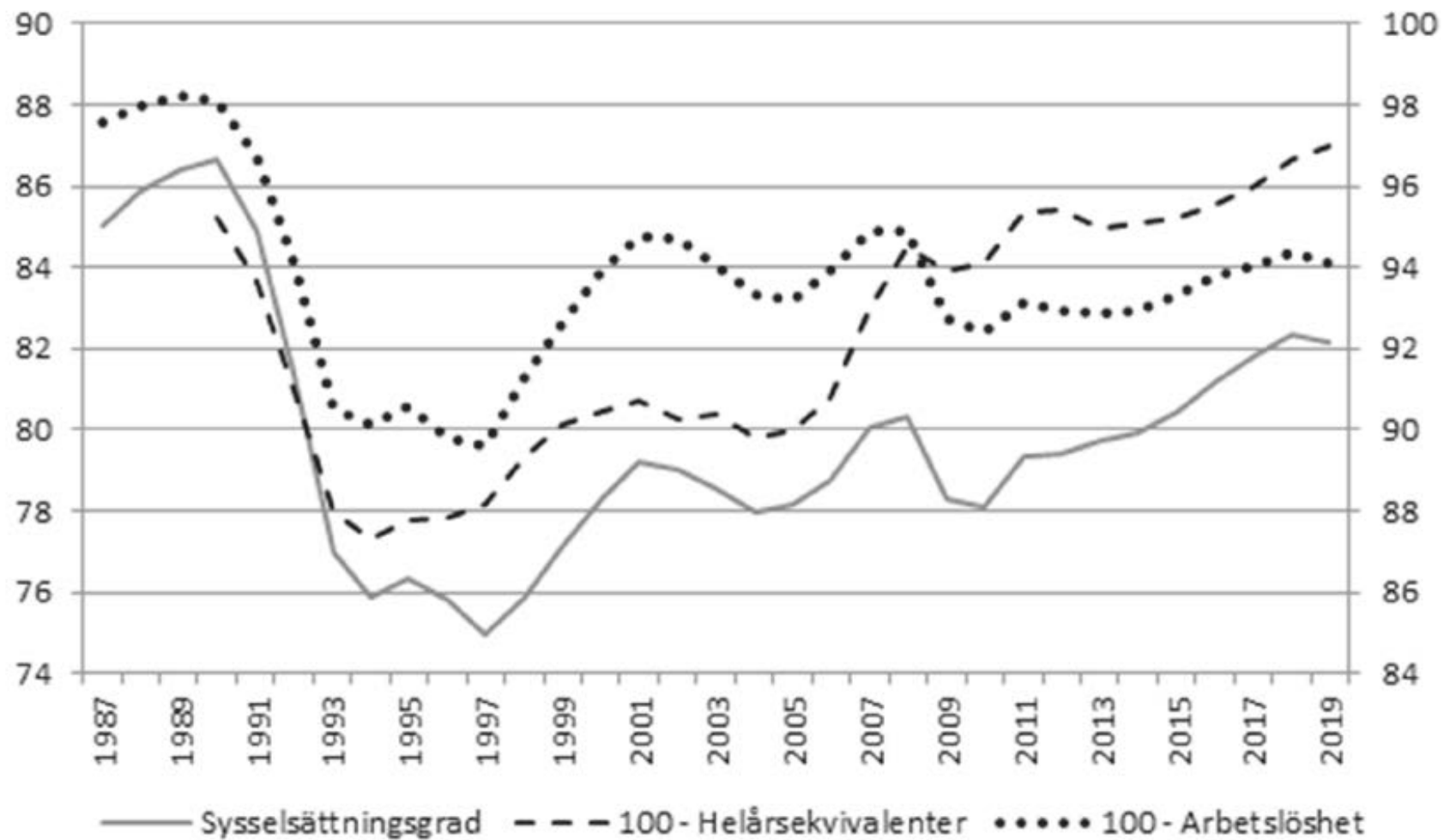
Figur 7.3 Arbetslöshet i Sverige jämte skillnad mot EU, 15–74 år, procent av arbetskraften respektive procentenheter



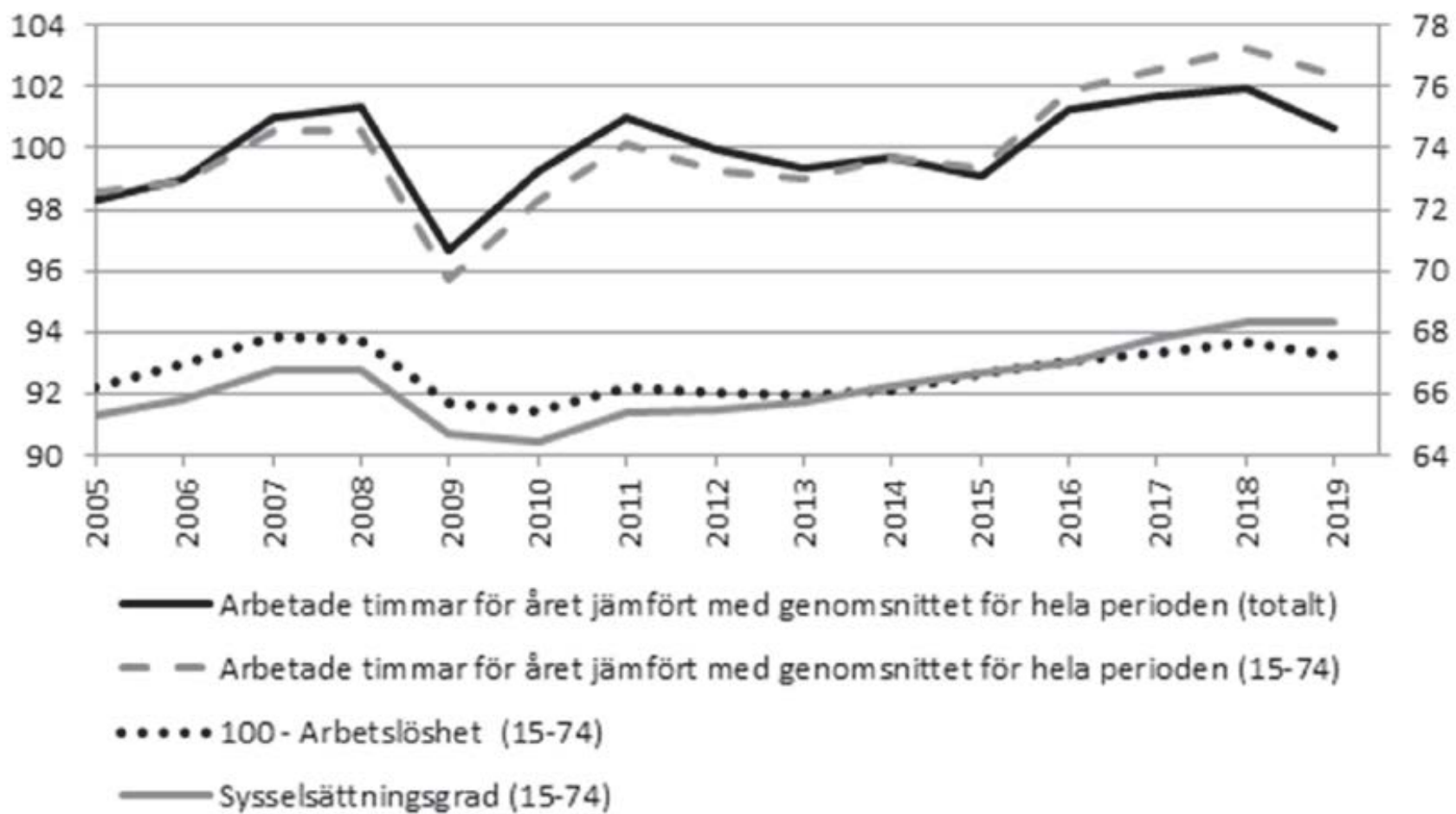
Mål för sysselsättningsgraden

- Mer adekvat än mål för arbetslösheten
 - tydligare relation till sysselsättningspolitiska motiv
- Svårare att manipulera
- Definitionen av sysselsättning
 - en timmes arbete under undersökningsveckan i AKU
 - inkomstkriterium i stället
- *Långsiktigt hållbar* eller *faktisk* sysselsättning?
 - dåligt fungerande arbetsmarknad
 - låg sysselsättning på grund av bristande efterfrågan
- Olika sätt att beräkna den långsiktigt hållbara sysselsättningen
- Mål för sysselsättningsgraden är bättre än mål om att öka sysselsättningen med ett antal 100 000 personer till en viss tidpunkt

Figur 7.12 Icke-bidragsberoende, sysselsättningsgrad och icke-arbetslöshet, 20–64 år, procent



Figur 7.14 Arbetade timmar per person, sysselsättningsgrad och icke-arbetslöshet, procent



Argument för kvantitativa sysselsättningspolitiska mål efter coronakrisen

- Utmaning att återgå till högre sysselsättning efter krisen
- Sysselsättningspolitiska mål för den faktiska utvecklingen kan *balansera* offentligfinansiella mål (tillräcklig fokus på finanspolitikens efterfrågeeffekter)
- Sysselsättningspolitiska mål kan också *understödja* de offentligfinansiella målen (drivkrafter för strukturreformer)

Två huvudmål

Faktisk sysselsättningsgrad

- 20–68-åringar
- AKU eller snävare inkomstkriterium

Antalet arbetade timmar per person

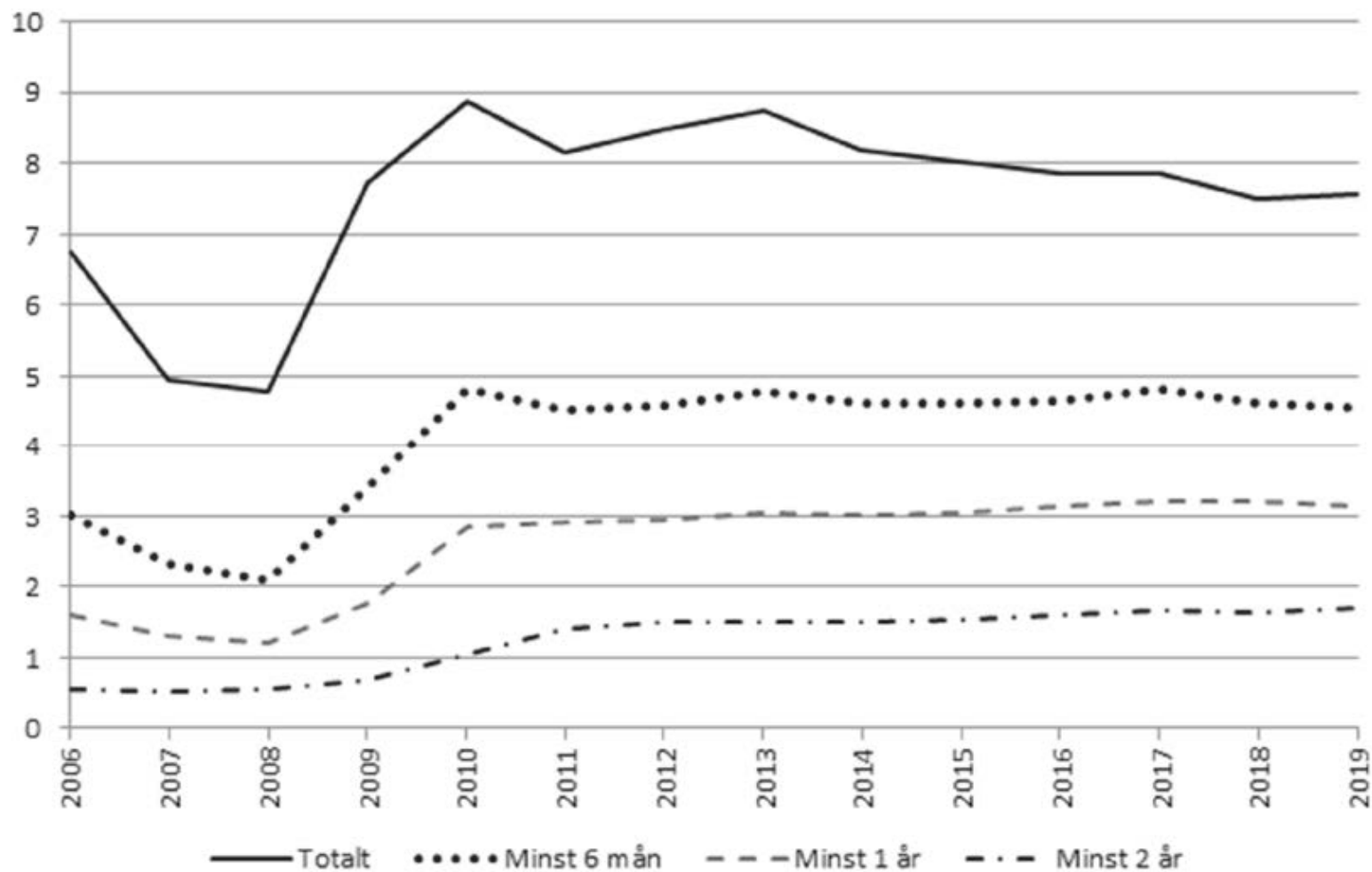
- Starkare koppling till de offentliga finanserna

Två delmål

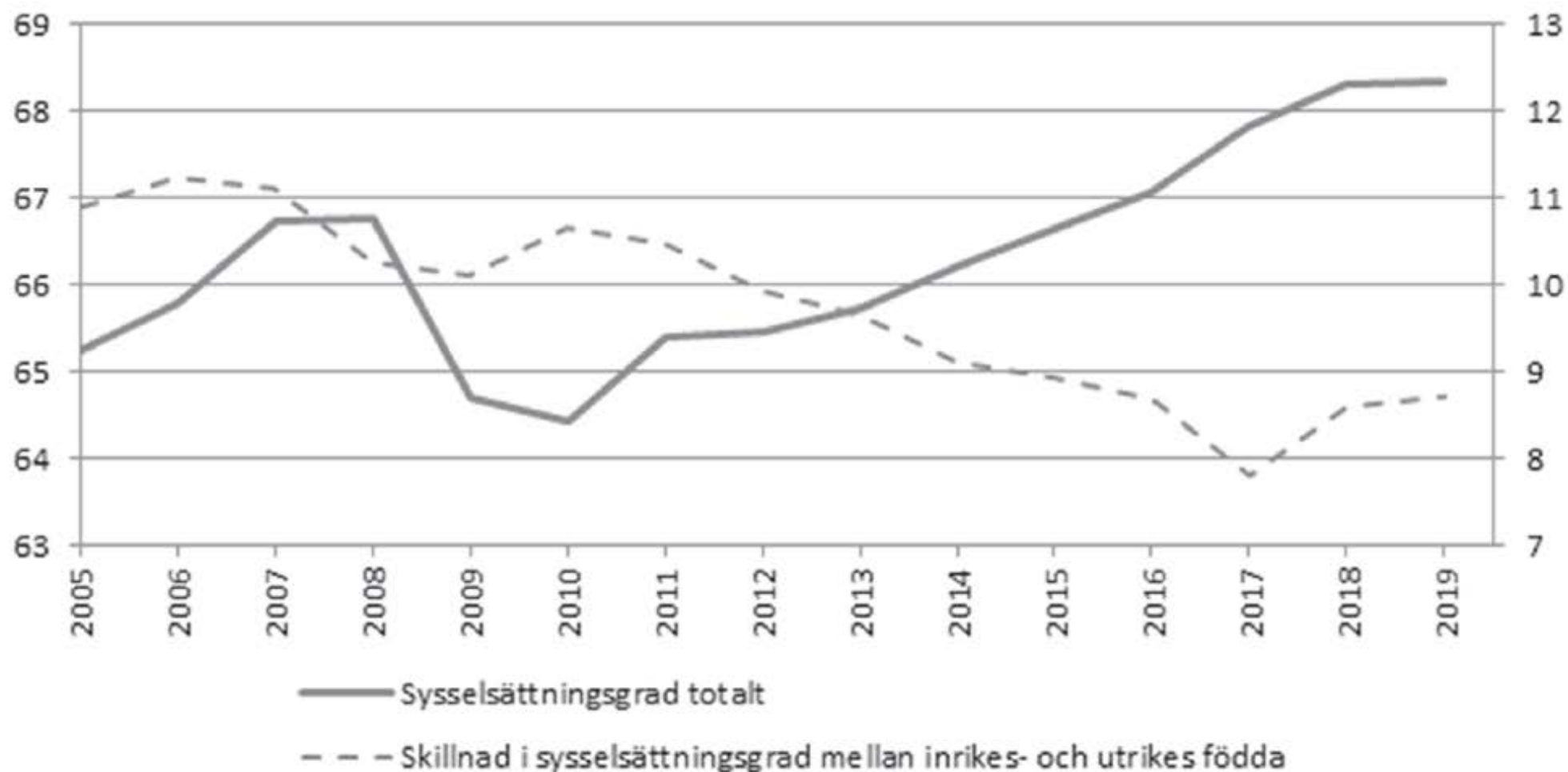
- Långtidsarbetslösheten
- Skillnad i sysselsättningsgrad mellan inrikes och utrikes födda

Målen har koppling till den långsiktigt hållbara (strukturella) arbetslösheten

Figur 7.5 Total arbetslöshet och långtidsarbetslöshet enligt Arbetsförmedlingen, procent av arbetskraften



Figur 7.8 Total sysselsättningsgrad och skillnaden i sysselsättningsgrad mellan inrikes och utrikes födda, 15–74 år



Kompletterande analyser av många dimensioner av arbetsmarknaden

- Total och öppen arbetslöshet
- Arbetskraftsdeltagande
- Andel i arbete
- Anställningsstöd och andra arbetsmarknadsprogram
- Flöden mellan olika arbetsmarknadstillstånd
- Långsiktigt hållbara nivåer för olika arbetsmarknadsvariabler
- Dekomponering av förändringar i antalet arbetade timmer per person
- Aggregerade analyser och analyser för olika socioekonomiska grupper
- Finansdepartementet men också Konjunkturinstitutet, Finanspolitiska rådet och IFAU

Tidpunkt för att formulera kvantitativa mål

- Inte under pandemin
 - kan rentav vara kontraproduktivt då
- Efter coronapandemin vid mer definitiv omstart
 - först då meningsfullt diskutera målnivåer
- Men meningsfullt med principiell diskussion redan nu