

# Synpunkter på arbetslöshets- försäkringen

Lars Calmfors  
Socialförsäkringsutredningens  
seminarium  
14 februari

# Fyra punkter

1. Differentierade avgifter
2. Obligatorisk försäkring
3. Ersättningsnivån
4. Konjunkturberoende försäkring

# Tre argument för differentierade avgifter

- Drivkrafter för återhållsam lönebildning
- Drivkrafter för att flytta från stagnerande sektorer
- Drivkrafter för a-kassorna att stävja missbruk och få arbetslösa i arbete

# Dålig överensstämmelse med teorins förutsättningar

1. Ofullständig överlappning mellan kassor och avtalsområden
2. A-kassorna svarar för de arbetslösas försörjning under begränsad tid
3. Tak för kassornas arbetslöshetsavgift
4. Lokal lönebildning och individuella överenskommelser
5. Hög grad av samordning

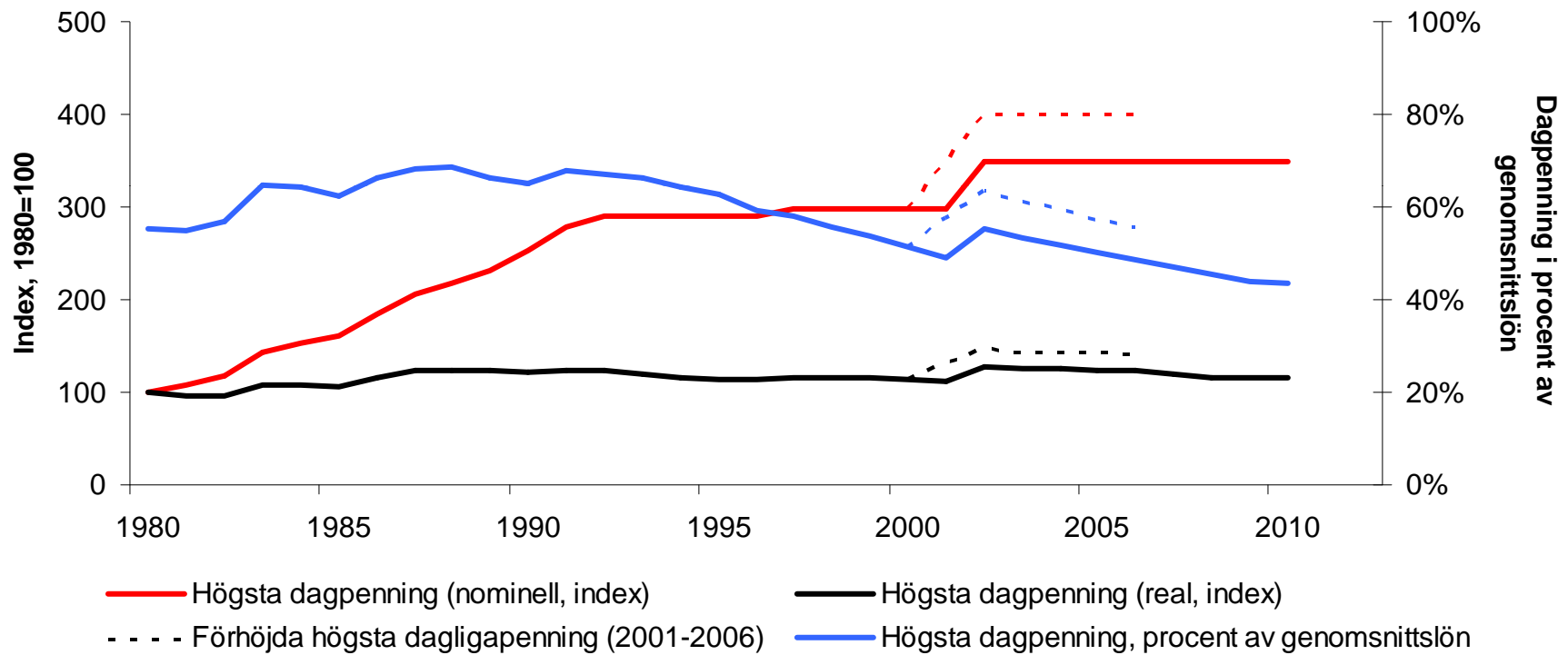
# Min värdering

- Små fördelar av differentiering
- Men betydande nackdelar
  - högre avgifter har lett till medlemsras
  - skillnad i avgift mellan sysselsatta och arbetslösa minskar drivkrafterna att arbeta
- **Min slutsats: differentieringen bör skrotas om nuvarande försäkringssystem behålls**

# Obligatorisk arbetslöshetsförsäkring

- **Paternalistiskt** argument att alla ska ha försäkring
- **Fördelningpolitiskt** argument att alla ska bidra till finansieringen
- Lika starka argument för obligatorium som för andra socialförsäkringar
- Svårt se starka skäl bevara fackliga a-kassor med obligatorium
- Om man vill främja hög facklig organisationsgrad kan det göras på annat sätt
- Avgiftsdifferentiering kan göras bättre i ett obligatoriskt system
- **Men är fördelarna tillräckligt stora?**
  - administrativa komplikationer
  - svårt förklara
  - legitimitet?

## Högsta dagpenning



## Ersättningsgrad efter skatt 2006 och 2010 vid ett kalenderårs arbetslöshet efter månadsinkomst samt olika faktorerers bidrag till förändringen

Månadslön	15 000	20 000	25 000	35 000	50 000
<b>Ersättningsgrad 2006</b>	<b>82,3</b>	<b>81,8</b>	<b>71,3</b>	<b>51,8</b>	<b>39,9</b>
<b>Ersättningsgrad 2010</b>	<b>73,1</b>	<b>68,7</b>	<b>56,5</b>	<b>42,6</b>	<b>33,4</b>
<b>Förändring</b>	<b>-9,2</b>	<b>-13,1</b>	<b>-14,8</b>	<b>-9,2</b>	<b>-6,5</b>
Från 80 till 70 procent	-1,9	-0,7	-	-	-
Sänkt tak i 100 dagar	-	-1,7	-1,5	-1,1	-0,8
Jobbskatteavdrag	-7,0	-6,5	-5,4	-3,2	-1,9
Högre skiktgräns	-	-	-	-0,6	-0,3
Pris- och löneökningar	-0,1	-4,0	-7,0	-4,2	-2,9



# Konjunkturberoende försäkring

- Mer generös ersättning i lågkonjunkturer än i högkonjunkturer
- USA och Kanada har sådana system
- Två argument
  - större försäkringsbehov i lågkonjunktur
  - mindre effekt på arbetslösheten i lågkonjunktur
- Visst stöd för att arbetslösheten inte ökar i genomsnitt över konjunkturen – eventuellt minskar den
- Större variationer i utgifterna för arbetslöshet över konjunkturen

# Vad kan göras konjunkturberoende?

- Grundersättning
- Tak
- Tider för 80- respektive 70-procentig ersättningsgrad

# Invändningar

- Lättare höja än sänka ersättning
  - **systemet bör vara regelstyr**
- Risk konjunkturarbetslöshet övergår i bestående strukturarbetslöshet
  - olämpligt med regel som säger att ersättningen ska ligga över normalnivå när arbetslösheten överstiger viss nivå och vice versa
  - **i stället regel att ersättningen ska ligga över normalnivå när arbetslösheten överstiger genomsnittet för de föregående två åren med t ex 1,5 procentenheter och vice versa**

# Introduktion av systemet

- Fastställ långsiktiga ersättningsgrader för grundärsättning och tak
- Lägg ersättningsgraderna under dessa i nästa högkonjunktur
- Höj ersättningsgraderna över dessa i efterföljande lågkonjunktur